

特集：データ移行の使い分け

棚POWERに登録された商品データや棚割データはエクスポート/インポート機能を使ってやり取りすることが可能です。相手が棚POWERの使用者か、棚POWER以外の棚割ソフトの使用者かでエクスポート/インポート手順が一部異なるため、それぞれの手順をご紹介します。

棚POWER 同士でのやり取り

登録データのエクスポート

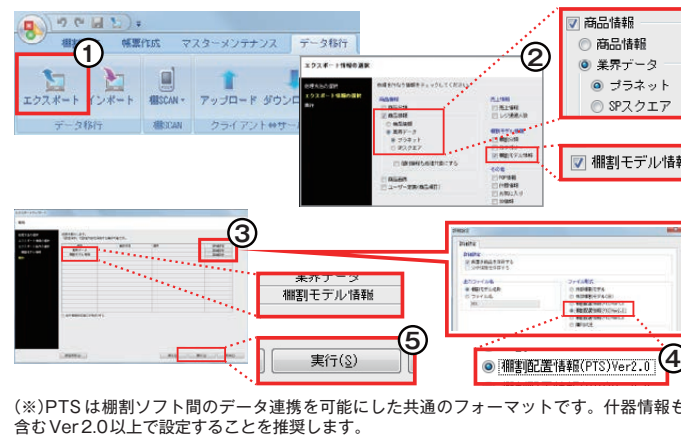


設定手順

1. [データ移行]-[エクスポート]をクリックして、「新規にエクスポートする」を選択します。(①)
2. 商品分類、商品情報、商品画像、棚割モデル情報をチェックします。(②)
3. 条件選択画面で「棚割モデル情報で絞り込む」を選択して、出力したい棚割モデルを選択します。
4. 各項目の[詳細設定]を行います。(③) 棚割モデル情報ではファイル形式を「外部棚割モデル」に設定します。(④)
5. [実行]をクリックして出力するフォルダーを設定します。出力されたデータを相手に渡します。(⑤)

棚POWER 以外の棚割ソフトとのやり取り

登録データのエクスポート

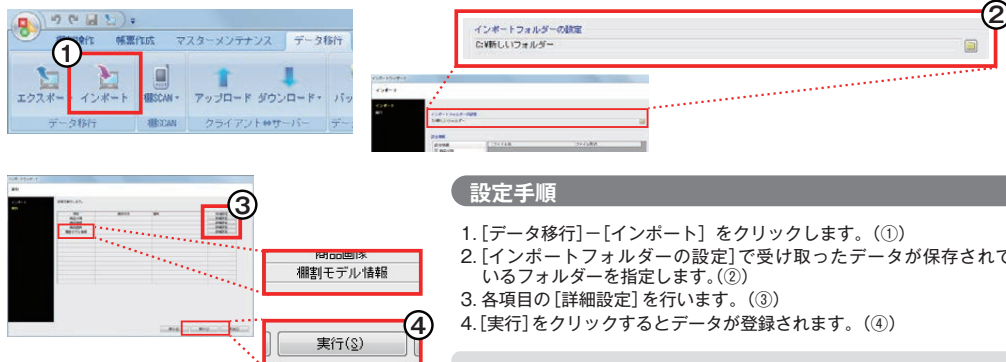


設定手順

1. [データ移行]-[エクスポート]をクリックして、「新規にエクスポートする」を選択します。(①)
2. 商品情報は業界データ(プラネット)を指定して、棚割モデル情報をチェックします。(②)
3. 条件選択画面で「棚割モデル情報で絞り込む」を選択して、出力したい棚割モデルを選択します。
4. 各項目の[詳細設定]を行います。(③) 棚割モデル情報ではファイル形式を「PTS Ver.2.0」で設定します。(④)(※)
5. [実行]をクリックして出力するフォルダーを設定します。出力されたデータを相手に渡します。(⑤)

(※)PTSは棚割ソフト間のデータ連携を可能にした共通のフォーマットです。什器情報も含むVer.2.0以上で設定することを推奨します。

受け取ったデータのインポート

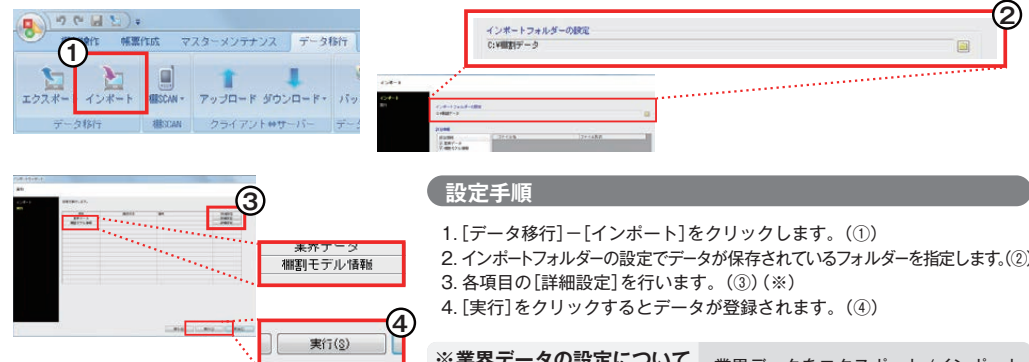


設定手順

1. [データ移行]-[インポート] をクリックします。(①)
2. [インポートフォルダーの設定]で受け取ったデータが保存されているフォルダーを指定します。(②)
3. 各項目の[詳細設定]を行います。(③)
4. [実行]をクリックするとデータが登録されます。(④)

※インポート時は、未登録商品のみ追加で取り込むか、全データを取り込むかを選択できます。

受け取ったデータのインポート



設定手順

1. [データ移行]-[インポート]をクリックします。(①)
2. インポートフォルダーの設定でデータが保存されているフォルダーを指定します。(②)
3. 各項目の[詳細設定]を行います。(③)(※)
4. [実行]をクリックするとデータが登録されます。(④)

※業界データの設定について 業界データをエクスポート/インポートする際、[詳細設定]では商品情報項目で「初期値」を設定してください。

サポートセンターをご利用ください

受付時間 10:00 ~ 12:00
13:00 ~ 17:00

TEL 0120-987-571

FAX 06-6350-5866

MAIL tp-support@cyber-l.co.jp

よくあるご質問コーナー



Q. 棚POWERに売上情報を登録したいのですが、入力フォームなどがありますか？
あれば、そのフォームはどのように使えば良いか教えてください。



A. はい、あります。売上情報は定型のフォーマット（ひな形）を使って登録する方法と、データをそのまま棚POWER上で設定して登録する方法があります。ここでは定型フォーマットを使って登録する方法を、3つのステップに分けて紹介します。

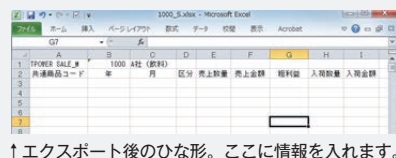
ステップ1：売上情報のコード・名称を登録

1. [マスターメンテナンス] - [売上情報] - [メンテナンス] をクリックします。
2. 登録する売上情報のコードと名称を登録します。(期間区分は月管理、週管理、期間管理を選ぶことができます。)



ステップ2：ひな形ファイルの編集

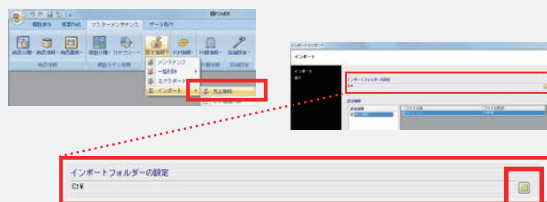
1. [マスターメンテナンス] - [売上情報] - [エクスポート(売上情報)] をクリックして、「新規にエクスポートする」を選択します。
2. 出力設定でステップ1で登録した売上情報を選択します。
3. [詳細設定] を設定し、「実行」ボタンを押して、ひな形を出力します。
4. 出力したひな形に情報を入力します。(必須項目：共通商品コード / 期間データ / 区分は必ず入力します)



↑エクスポート後のひな形。ここに情報を入れます。

ステップ3：編集したファイルの取込

1. [マスターメンテナンス] - [売上情報] - [インポート(売上情報)] をクリックします。
2. インポートフォルダーの設定で、データが保存されているフォルダーを指定します。
3. [詳細設定] を行い、実行をクリックして売上情報をインポートします。



棚POWERの操作に関する不明点や要望があればサポートセンターまでご連絡ください。専任スタッフが皆様の作業をお手伝いいたします。

ユーザーの皆様よりたくさんのお問合せをサポートセンターにいただいております。このコーナーでは、その中からよくあるご質問を厳選してご紹介します。



Q. 登録した売上情報をもとにABC分析をしたいです。
陳列されている商品にABC分析の結果を反映させることはできますか？



A. 売上情報を登録した(取り込んだ)だけでは、分析結果を反映することはできません。「分析設定」から棚割モデルに売上情報を紐付けすることで、ハイライト分析を実行することができます。では、2つのステップに分けてご案内します。

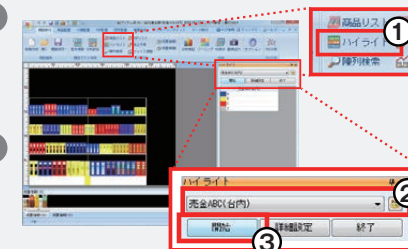
ステップ1：棚割モデルと売上情報の紐づけ

1. 棚割モデルを開く。
2. [棚割操作] - [分析設定] をクリックする。
3. 売上情報(分析)を有効にし、紐づけたい売上情報を選択、[設定]ボタンをクリックします。



ステップ2：ハイライト分析で色分け

1. [棚割操作] - [ハイライト] をクリックします。(①)
2. 分析したい項目を選択します。(②)
3. [開始] ボタンを押して、分析結果を確認します。(③)



ポイント

- ・マウスカーソルを商品に合わせると実数値が確認できます。
- ・同じABC分析でも(台内)を選べば台内だけのABC分析結果を確認できます。
- ・詳細設定で線の太さは自由に変更可能です。

棚POWER事業室専用サイトでもよくあるご質問を公開しています。操作中にエラーが出た場合や不明点があればご活用ください。

棚POWER® Q&A <http://faq.tanapower.com/>

棚POWER事業室専用サイトトップ >> ユーザーサポート >> Q&A(よくあるご質問)

棚POWERをご契約いただいている正規ユーザー様のみ、棚POWER事業室専用WEBサイトに「棚POWERインフォメーション」のPDFを閲覧・ダウンロードしていただけます。

正規ユーザー様のみ、閲覧に必要なユーザーIDとパスワードをお伝えしています。

操作研修会を開催しました

去る6月に棚POWERの操作研修会を開催しました。お越しいただいた皆様、ありがとうございました。今後も折々に研修会を開催したいと思っておりますので、ぜひご参加下さい。棚割シーズンに入り、棚POWERを使う機会が多いかと思いますが、ご不明点などあれば、いつでもサポートセンターをご利用くださいませ。