

棚POWER2015 Ver5.10（ダウンロード版）リリース

棚POWER2015 Ver5.10の提供を開始しました。
 不具合修正に加え、便利な機能を搭載しております。新たに搭載した機能は右記をご確認ください。
 ダウンロード/インストールがお済みでない方は下記の方法でバージョンアップをお願いします。

ダウンロード・インストール（バージョンアップ）方法

1. 棚POWER 事業室のホームページより「ユーザーサポート」を開きます。
2. 「バージョンアップダウンロードサービス」を開きます。
http://www.tanapower.com/user/revision_updater_download.htm
3. 「Ver5.10をダウンロードする」をクリックします。



4. セキュリティ画面にユーザーIDとパスワードを入力します。
 「v510setup.exe」をお使いのパソコンの任意の場所に保存します。
5. 「v510setup.exe」をダブルクリックしてインストールを実行します。
 インストールの詳細手順は「バージョンアップダウンロードサービス」ページ「バージョンアップ方法」内「インストールマニュアル」をご参照ください。

ご注意
 ※Ver5.10をインストールするには、あらかじめ棚POWER2015をインストールする必要があります。
 ※「移行ツール」はVer17以前の棚POWERのデータを移行する際に使用します。
 棚POWER2011以降をご使用の場合は、移行ツールは使用しないでください。
 ダウンロードには「ユーザーID」と「パスワード」が必要です。
 裏面をご参照ください。

棚POWER[®]SCHOOL を開催しました！

2016年11月15日、16日にTKP新橋カンファレンスセンター、18日にTKPガーデンシティ東梅田にて棚POWER SCHOOLを開催しました。多くの方にご参加いただき、誠にありがとうございました。
 今年は、棚POWERでの分析に関する機能をご紹介させていただきます。

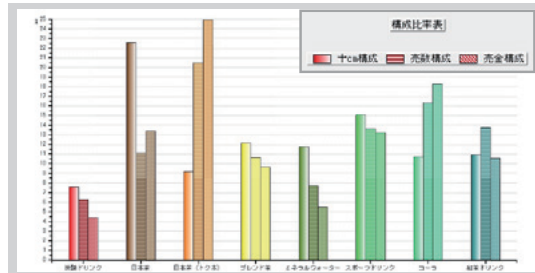
当日に使用した配布資料はユーザー様であればどなたでもダウンロードできますので、興味を持たれた方はぜひご覧ください。

サイトトップ → お知らせ → 「2016.11.22 棚POWER SCHOOL 開催報告」 → 「棚POWER SCHOOL 2016 資料」をダウンロードしてください。

（ダウンロードの際は、ユーザーIDとパスワードが必要です。裏面のユーザーID、パスワードをご確認ください。）

棚POWER SCHOOLで分析検証グラフをご紹介します！

【分析検証】機能を使ってさまざまなグラフを出力することができます。
 構成比率表はメーカーや品種などの商品分類単位で、陳列スペースや売上数量、売上金額、粗利の構成比を棒グラフ表示します。陳列スペースのボリュームが適正かどうか検討する場合に活用できます。

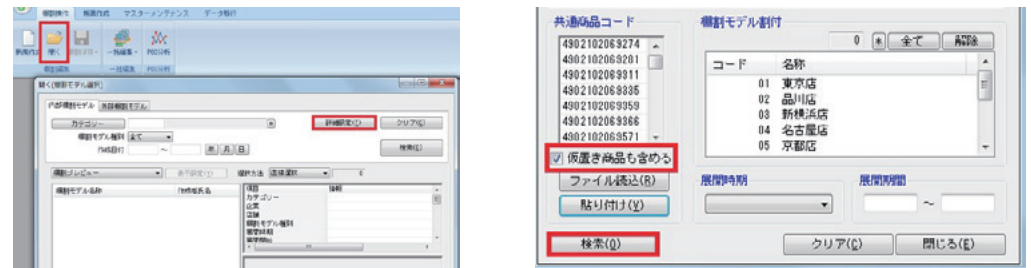


↑（分析検証グラフ）構成比率表

棚POWER2015 Ver5.10 新機能の紹介

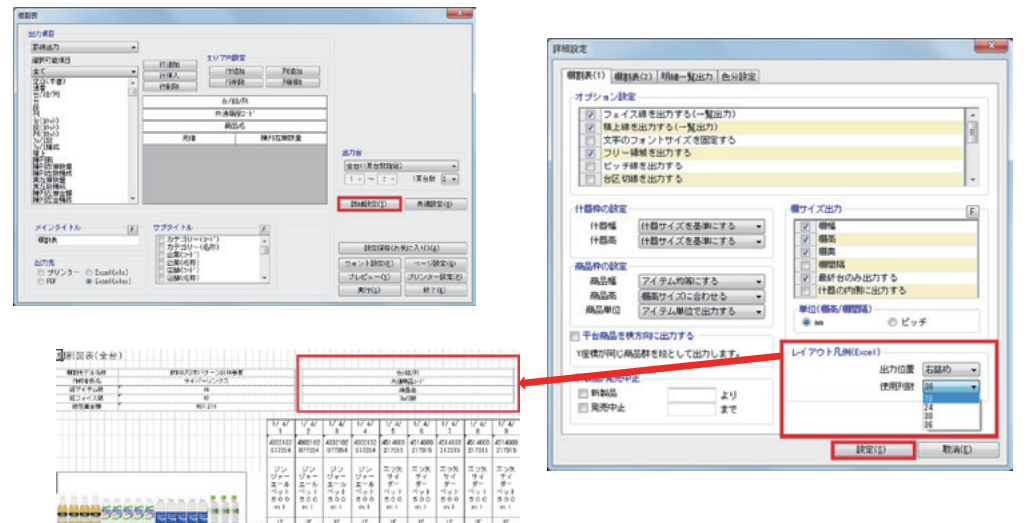
棚割モデル検索時、仮置き商品を検索対象にするかを選択可能に

【棚割操作】-【開く】から棚割モデルを呼び出す際、【詳細設定】内の「共通商品コード」欄にJANコードを入力すると、入力したJANコードの商品が陳列されている棚割モデルを検索できます。この検索機能に「仮置き商品も含める」チェックボックスを追加しました。これにより、仮置き商品を検索の対象/対象外にして棚割モデル検索ができるようになりました。



棚割表のExcel出力時、凡例の位置とサイズを調整可能に

今まで、帳票で棚割表を出力する際、凡例の位置とサイズを固定して出力していました。Ver5.10からは、この凡例の位置を「右詰め」「左詰め」から選択できるようになります。また、サイズも使用する列数を「18/24/30/36」から選択可能です。



サポートセンターをご利用ください

受付時間 10:00 ~ 12:00
13:00 ~ 17:00

TEL 0120-987-571

FAX 06-6350-5866

MAIL tp-support@cyber-l.co.jp

よくあるご質問コーナー



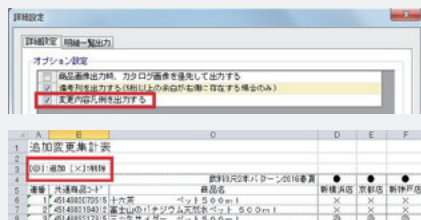
Q. Excelで追加変更集計表を出力して追加や削除などの変更内容を確認しているのですが、この凡例を帳票内に一緒に出すことはできませんか？



A. Ver5.10にて変更内容の凡例をExcelでも出せるようになりました。追加変更集計表の設定画面内、[詳細設定]にて設定ができます。

操作手順

1. [帳票作成] - [集計帳票] - [追加変更集計表] を選択します。
2. [棚割モデル選択] ボタンより出力対象のモデルの組合せを選びます。
3. 帳票の設定画面の[詳細設定]内「オプション設定」を確認します。
4. 「変更凡例内容を出力する」を有効にして[設定] ボタンを押します。
5. [プレビュー]を確認後、[実行]を押して出力します。



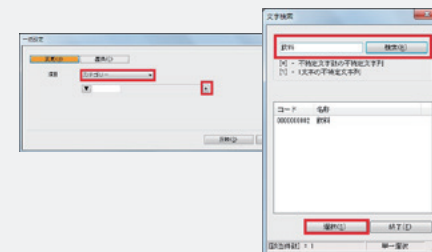
Q. 棚割モデルの一括編集をする際に、一括設定でカテゴリの文字検索ができるのですが、たくさんあるカテゴリの中で見つけるのが大変です。



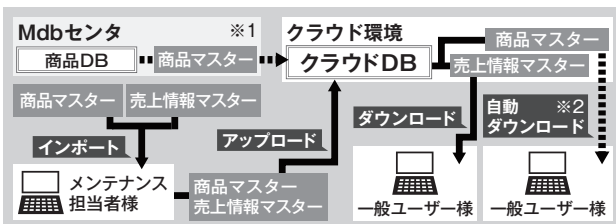
A. Ver5.10では、一括設定内の設定画面に文字検索ボタン[*]を追加しました。これにより、多くのカテゴリや分類内から該当の情報を見つける手間が省けるようになります。

操作手順

1. [棚割操作] - [一括編集] - [棚割モデル一括編集] を選択します。
2. [棚割モデル選択] ボタンより出力対象のモデルを選びます。
3. [一括設定] のボタンを押して設定内容を確認します。
4. 項目が「カテゴリ」や「棚割分類」の場合、文字検索ボタン[*]より検索をかけて「選択」することができます。



クラウド DB サービスの紹介



- ※1 別途、Mdbセンタとの契約が必要です
- ※2 棚POWER起動時に商品マスターを自動でダウンロードする機能です

関連資料については右記をご参照ください。 http://www.tanapower.com/option/cloud_db_service.htm

棚POWERのオプションサービスとして、「クラウドDBサービス」というものがあります。棚POWERのDBをクラウド環境で提供いたします。

弊社がDBサーバーの構築、管理を行いますので、ユーザー様はDBサーバーに関する面倒な作業を行う必要はありません。一般ユーザー様の登録作業の負担軽減にもお役に立てますので、ご興味ある方がいましたら下記連絡先までお気軽にお問い合わせください。

お問い合わせ先

棚POWER事業室 マーケティング課
TEL : 06-6398-6965
E-mail : tp-marke@cyber-l.co.jp

棚POWERの操作に関する不明点や要望があればサポートセンターまでご連絡ください。専任スタッフが皆様の作業をお手伝いいたします。

ユーザーの皆様よりたくさんのお問合せをサポートセンターにいただいております。このコーナーでは、その中からよくあるご質問を厳選してご紹介します。

棚POWER事業室専用サイトでもよくあるご質問を公開しています。操作中にエラーが出た場合や不明点があればご活用ください。

棚POWER® Q&A <http://faq.tanapower.com/>

[棚POWER事業室専用サイトトップ](#) >> [ユーザーサポート](#) >> [Q&A\(よくあるご質問\)](#)

年末年始のサポートセンター営業時間のお知らせ

年内 2016年12月28日(水) 17:00まで
年始 2017年1月4日(水) 10:00より通常営業

本年中は大変お世話になりました。来年もどうぞよろしくお願いいたします。

棚POWERをご契約いただいている正規ユーザー様のみ、棚POWER事業室専用WEBサイトにて「棚POWERインフォメーション」のPDFを閲覧・ダウンロードしていただけます。

正規ユーザー様のみ、閲覧に必要なユーザーIDとパスワードをお伝えしています。

棚POWER SCHOOL について

今年の棚POWER SCHOOLは分析に特化した内容を説明させていただきました。多くの方々に好評いただき、無事に終えることができました。今後も、基本編や分析編と皆様のニーズに合わせて開催させていただきますので、お時間あればぜひ次回の機会にご参加ください。来年も棚POWERをどうぞよろしくお願いいたします。