

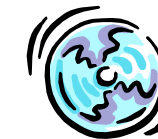
# 棚POWER インフォメーション



じめじめした日が続きますが気持ちだけはスカッとさわやかに！！

2001.06.12

Vol.32



Ver9.10

IConcept®サポートセンター

OSAKA / TEL(06)6821-2571  
TOKYO / TEL(03)5469-1153

●http://www.iconcept.co.jp/  
●e-mail iccenter@iconcept.co.jp

## 棚POWER Ver9.10登場!! 6/19よりダウンロードサービスを開始します(最下段のダウンロード方法を確認ください)

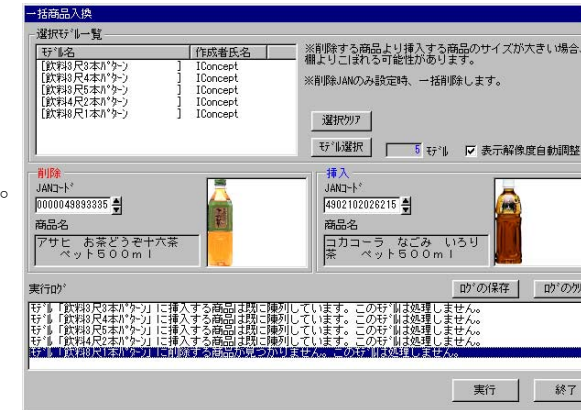
### ◆一括商品入換機能がパワーアップ

#### 1.ダミー商品も削除対象商品として処理可能に

従来、ダミー商品は一括商品入換、一括商品削除時には処理対象外でしたが、Ver9.10からは通常商品と同様に扱います。これにより、ダミー商品として仮陳列した商品も一括して、正式商品と入れ換えが行なえ個別にモデルを開いて編集する必要がなくなります。 ※ダミー商品を入れ換えたときは在庫は1になります。

#### 2.削除側指定商品が未登録の場合も処理可能に

今まで、モデル作成後に商品情報マスターから削除した商品は、処理対象外としていましたが、Ver9.10からは削除側商品として指定可能です。これにより、マスターから削除した商品も、一括で他の商品との入れ換えが可能となります。 ※処理時は指定商品が削除商品であることをメッセージ表示します。



#### 3.イメージ表示

削除、挿入で選択した商品のイメージを確認でき、商品識別を容易に行なえます。

#### 4.実行ログ

処理終了時には実行ログを表示します。正常に処理が実行できたかどうかを確認できます。

### ◆売上情報に商品名を合わせて出力可能に

売上情報のエクスポート時に商品情報の項目(商品名、カナ名、短縮品名、商品情報・商品コード)も合わせて出力できます。これにより、表計算ソフトでメンテナンスを行なう際、商品名での識別が行なえ作業効率がアップします。 ※インポート時には反映しません。

### ◆OTC(一般用医薬品)データベースに対応 OTCの詳細は → <http://otc.mine.ne.jp>

プラネット、SPスクエアへの対応に加え、Ver9.10では新たにOTCデータベースとのインターフェース機能を追加(商品情報、商品イメージとも)。これにより、OTCデータを棚POWERに流用することが可能です。

### ◆3Dの表示速度向上とフルカラー対応

従来に比べ、3D機能の処理速度を大幅に向上しました。さらにフルカラー表示にも対応。これにより、早くてきれいな3D表示が可能です。

### ◆一部発生していた現象を改善

すでにHPで公開しておりましたいくつかの現象を改善しています。以下は主な改善内容です。詳細はダウンロードサービス開始時に「Ver9.10追加改善項目」にてお知らせします。

- ・棚POWERでプリンタ設定(解像度等)を反映するように改善。
- ・ユーティリティ・イメージ・プラネット、SP2で商品情報インポート時、既存情報の拡張分類が見た目上、クリアされてしまう現象を改善。
- ・棚ラベル、追加変更棚ラベルで、商品名に全角スペースがある場合、2行目の文字が途中から出力されたり何も出力されない現象を改善。
- ・分析表で「売・仕入先」が選択可能となるよう改善。

## ∞∞ オープンフォーラム開催迫る 第1回目は7/2公開予定 ∞∞

昨年まで、多くのユーザー様にご参加いただいていた「POWERSフォーラム」を今年はホームページ上で、内容もさらに充実させ10回(月1回)の連続開催と致します。

<メニュー>

- ・インストアマーチャндаイジングなど、店舗施策としての品揃えを中心とした内容を(財)流通経済研究所殿に寄稿いただきます。
- ・IConceptからは「理論だけでなく実際の棚POWERでどう生かしていくか?」この永遠の課題を考えます。  
棚POWER VerUp情報 …… 次回VerUp(Ver10.0)開発構想を発表します。  
便利な棚POWER活用法 …… 初回は昨年実施し好評を得た棚POWER講習会の内容を公開します。  
ユーザー企業の事例紹介 …… 導入ユーザー様のご協力により内容を一新して公開します。



今回から、計数管理について説明していきます。  
計数管理というとなかなか難しい印象がありますが、基本を押さえれば難しいことはありません。  
むしろ状況を正確に把握するためには、必須の修得項目と思います。  
できるだけわかりやすく述べていきますので、確実に理解を深めて下さい。

まずは、基本中の基本「売り場の計数用語」の説明から始めます。

1. 売上高 { 客数 ( レジ通過人数 ) × 客単価 }  
一定期間 ( 1日・1週間・1月・1年 ) にお客に商品を販売した代金の合計金額を言います。  
「数量」と「金額」の両方で管理します。

客数を上げるためには、 入店客数をどう上げるか  
買上客数をどう上げるか  
客単価を上げるためには、 一点単価をどう上げるか  
買上点数をどう上げるか  
以上の工夫が必要です。

2. 在庫数・金額  
店頭と並んでいる商品と倉庫に保管している商品の数量と金額を言います。  
倉庫といっても、バックヤード在庫とセンター在庫の二つが考えられます。
3. 仕入高  
商品を仕入れて代金を支払わなければならない合計金額を言います。  
「数量」と「金額」の両方で管理します。
4. 粗利益高  
一定期間 ( 1日・1週間・1月・1年 ) の売上高から、その間に実際に売れた商品の仕入高を  
差し引いた金額を言います。  
実際に売れた仕入れ額は、以下のようにして求めます。

$$\text{実際に売れた商品の仕入額 (原価)} = \text{期首在庫金額 (原価)} + \text{当期仕入金額 (原価)} - \text{期末在庫金額 (原価)}$$

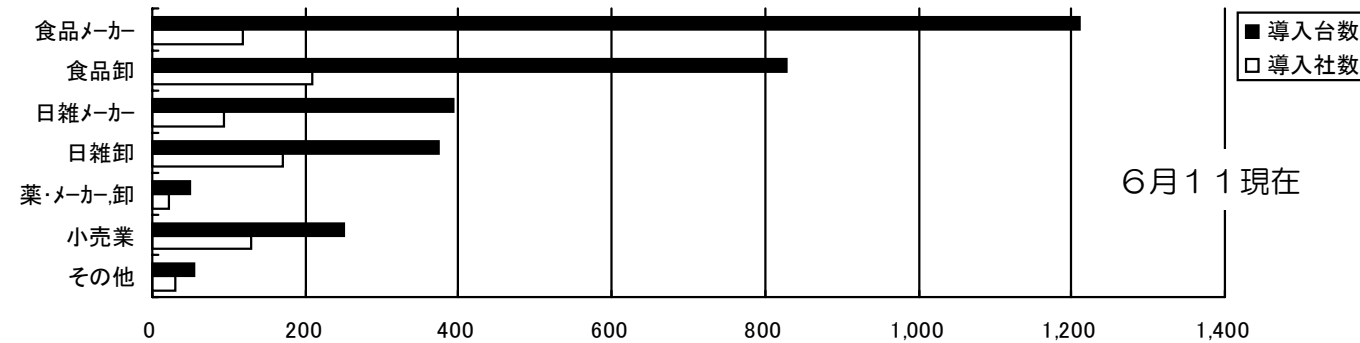
売上高に占める粗利益の割合を「粗利益率」と言います。

5. 買上客数  
一定期間 ( 1日・1週間・1月・1年 ) に商品を買上げたお客の人数を言います。  
( レジ通過客数 )
6. 客単価  
買上客 1人当たりの平均買い上げ金額を言います。  
( 売上高 ÷ 買上客数 )
7. 買上点数  
お客 1人当たりが平均して商品を何点買い上げたかの数を言います。  
( ある期間の販売総点数 ÷ 買上客数 )
8. 買上単価  
買上商品 1品当たりの平均単価を言います。  
( ある期間の売上高 ÷ 販売総点数 )
9. 買上比率  
入店客数の中で実際に商品を買上げたお客の割合を言います。  
( 買上客 ÷ 入店客数 × 100 )

競争の激しい現代では、店舗の経営内容を正確に反映している計数により現状を正しくつかむことが  
大事です。

計数管理は、計画と実績の差異や数値の推移から問題点を把握する管理手法です。  
以上述べた管理項目が良い傾向にあるか、悪い傾向にあるかを観察することが大事です。

## 棚POWER導入数【771社 3,158セット】



## サポートセンター トピックスNo.17

サポートセンターへのお問合せが多い  
項目や便利な機能のご紹介

詳細な操作・手順はHPの棚POWER Q&A集で確認してください。(棚POWER・ヘルプからも参照可能)  
全文検索機能で文書番号を入力すると簡単に確認できます。

随時内容を追加・変更しています。→ <http://www.iconcept.co.jp/user/qa/>

### ●商品リストに属性が表示されない (Q&A文書番号:U5800045)

- ・商品リストが真っ白で表示されている場合  
モデル設定で正しいカテゴリーが選択されていない可能性があります。  
対処法:モデル設定で指定しているカテゴリーを確認し正しいカテゴリーを選択し直してください。

- ・新しく登録した属性コードが表示されていない場合  
対処法:運用<<カテゴリー>>で新しい属性コードを追加選択し登録してください。

### ●ハンディからからインポートできない (Q&A文書番号:Y9800006)

- ハンディとPC間の通信の同期が取れていないことが原因です。  
対処法:通信ポートを確認してください。  
ハンディの通信速度の設定を変更してください。

### ●取引先に支店展開データを渡したい (取引先に支店展開データを渡す場合の注意点) (Q&A文書番号:Y7900013)

- ・支店展開出力前には必ず商品属性エラーを確認(商品属性1・2)してください。
- ・支店展開・エクスポートの商品情報で出力項目を選択してください。

### ●得意先の商品コードを出力したい (Q&A文書番号:M3800008)

- 各得意先毎の売上情報マスターを作成し、商品コード、売価などを登録します。  
方法:メンテナンス・売上情報でフォルダを作成(又は指定)後、メンテナンス・売上情報で入力する。  
売上情報をExcelでメンテナンスする方法(別紙3-3)を参照してください。

インストールするOSについてのご質問も多くいただきます。  
OSによってインストール条件が異なりますのでQ&A集で詳細を確認してください。

### ●Ver9.0をインストールするOSについて(OSの違いによるインストール条件) (Q&A文書番号:Z1900035)

メールによるご質問も受け付けています。→ [iccenter@iconcept.co.jp](mailto:iccenter@iconcept.co.jp)