

## 7-2 開いている棚割モデルの帳票を作成する(棚割図)

## 概要

開いている棚割モデルをもとに、商品画像を使用して実際の棚割を写真で撮影したような図を作成します。

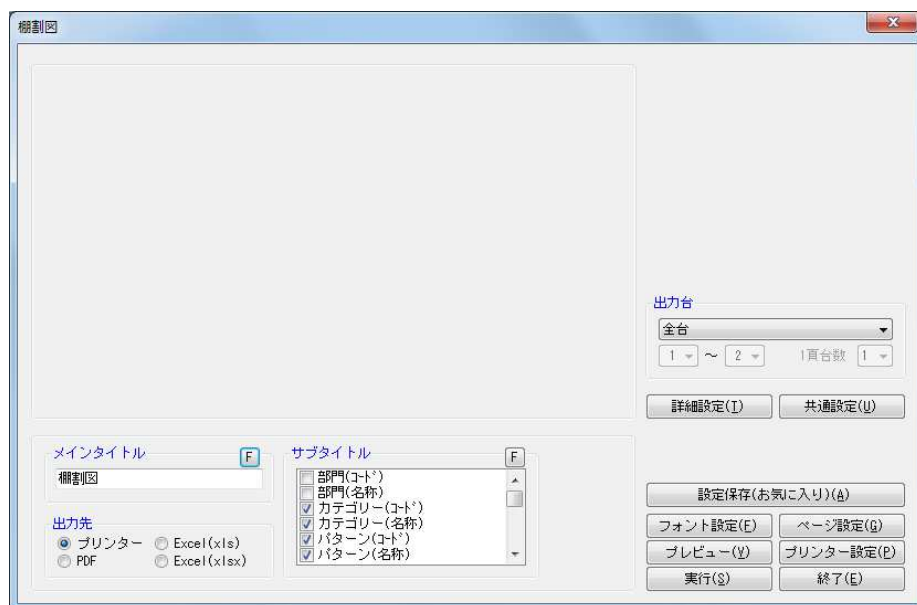
全台で出力するか台別で出力するかを設定して Excel や PDF に出力することができます。



## 起動方法



## 操作方法



1. [棚割操作] - [開く] より該当の棚割モデルを開きます。
2. [帳票作成] - [棚割帳票] をクリックします。
3. 「棚割帳票」画面の [基本] タブより「棚割図」を選択して、[選択] をクリックします。
4. 出力台とタイトル(メイン/サブ)を設定します。
5. 「出力先」から出力の形式を選択して [実行] をクリックします。  
出力時のプレビュー画面を確認する場合は [プレビュー] をクリックします。

## ■ 特記事項

- 出力後に「終了」や「×」ボタンで画面を閉じる場合に「今回の設定内容を次回にも適用しますか」と確認メッセージが表示され、「はい」を選択すると設定内容を保存します。
- 「詳細設定」より出力時の細かな設定ができます。

Excel 出力時の余白を減らす	[棚割図] タブのオプション設定にある「フェイシングの左右の余白を加味する」を無効にします
棚のサイズを出力する	[棚割図] タブの棚サイズ出力の各項目を有効にします
図形配置の編集内容を反映する	[棚割図] タブのオプション設定にある「図形配置画像を優先する」を有効にします
メーカーや品種ごとに色をつける	色分設定] タブより色分項目を設定します
商品上に売上情報を表示する	[棚割図] タブのオプション設定にある「商品上に売上情報を表示する」を、有効にします

## 7-2 開いている棚割モデルの帳票を作成する(棚割表)

### 概要

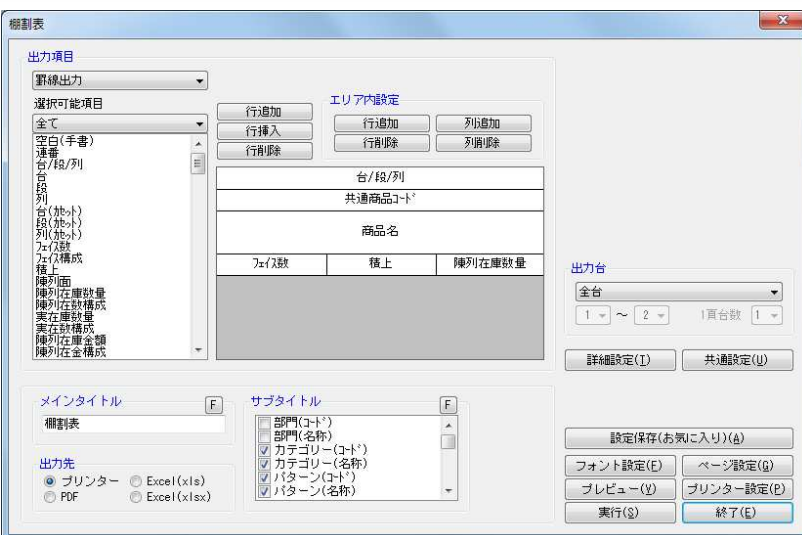
開いている棚割モデルをもとに、陳列商品の JAN コードや商品名、フェイス数などの項目を文字で表示させた表を作成します。表に表示させる項目やレイアウトは自由に設定することができます。



### 起動方法



### 操作方法



1. [棚割操作] - [開く] より該当の棚割モデルを開きます。
2. [帳票作成] - [棚割帳票] の [基本] タブより「棚割表」を選択して、[選択] をクリックします。
3. レイアウトを設定します。レイアウト上で設定したい行または列を選択し、選択可能項目から項目を選択します。

行追加	最終行に空白行を追加します
行挿入	選択行の上に空白行を追加します
行削除	選択行を削除します

#### エリア内設定

行追加	1 行分の高さを追加します
行削除	複数行の高さを 1 行ずつ削除します(レイアウト上の行自体は削除されません)
列追加	選択行内に列を追加して分割します(最大 3 列までの分割が可能です)
列削除	複数列を 1 列ずつ削除します

4. 出力台とタイトル(メイン/サブ)を設定します。
5. 「出力先」から出力の形式を選択して [実行] をクリックします。  
(出力時のプレビュー画面を確認する場合は [プレビュー] をクリックします)

## ■ 特記事項

- 出力後に [終了] や [×] ボタンで画面を閉じる場合に「今回の設定内容を次回にも適用しますか」と確認メッセージが表示され、[はい] を選択すると設定内容を保存します。
- [詳細設定] より出力時の細かな設定ができます。

Excel 出力時のサイズを調整する	[棚割表] タブの「Excel 設定」の使用列数で調整します
棚のサイズを出力する	[棚割表] タブの棚サイズ出力の各項目を有効にします
メーカーや品種ごとに色をつける	[色分設定] より色分項目を設定します
別商品積上の商品を棚割表に表示する	[棚割表 (1)] タブのオプション設定「別商品積上商品を出力する」を有効にします

## 7-2 開いている棚割モデルの帳票を作成する(棚割図表)

### 概要

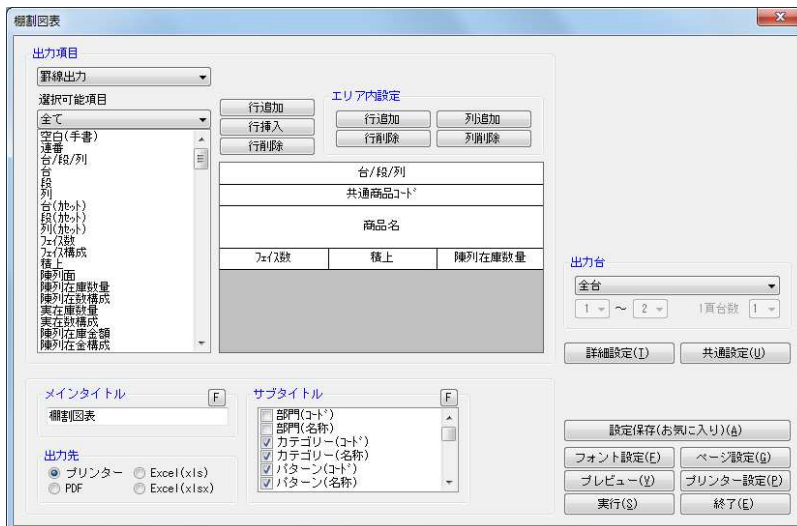
開いている棚割モデルをもとに、商品画像を使用した棚割図と陳列商品の JAN コードや商品名など文字で表示させた棚割表を同時に作成します。棚割図と棚割表はそれぞれ個別に設定でき、表示する位置も変更可能です。



### 起動方法



### 操作方法



1. [棚割操作] - [開く] より該当の棚割モデルを開きます。
2. [帳票作成] - [棚割帳票] の [基本] タブより「棚割表」を選択して、[選択] をクリックします。
3. 棚割表のレイアウトを設定します。レイアウト上で設定したい行または列を選択し、選択可能項目から項目を選択します。

行追加	最終行に空白行を追加します
行挿入	選択行の上に空白行を追加します
行削除	選択行を削除します

#### エリア内設定

行追加	1 行分の高さを追加します
行削除	複数行の高さを 1 行ずつ削除します(レイアウト上の行自体は削除されません)
列追加	選択行内に列を追加して分割します(最大 3 列までの分割が可能です)
列削除	複数列を 1 列ずつ削除します

4. 出力台とタイトル(メイン/サブ)を設定します。
5. 「出力先」から出力の形式を選択して [実行] をクリックします。  
(出力時のプレビュー画面を確認する場合は [プレビュー] をクリックします)

## ■ 特記事項

- 出力後に [終了] や [×] ボタンで画面を閉じる場合に「今回の設定内容を次回にも適用しますか」と確認メッセージが表示され、[はい] を選択すると設定内容を保存します。
- [詳細設定] より出力時の細かな設定ができます。

棚割図と表の位置を変更する	[棚割図] タブの「図表位置」で設定します
棚割図の商品上に売上情報を表示する	[棚割図] タブのオプション設定にある「商品上に売上情報を表示する」を有効にします
Excel 出力時の棚割図のサイズを調整する	[棚割図] タブの「Excel 設定」の使用行数・列数で調整します
Excel 出力時の棚割表のサイズを調整する	[棚割表] タブの「Excel 設定」の使用列数で調整します
棚のサイズを出力する	[棚割表] タブの棚サイズ出力の各項目を有効にします
別商品積上の商品を棚割表に表示する	[棚割表] タブのオプション設定にある「別商品積上商品を出力する」を有効にします
メーカーや品種ごとに色をつける	[色分設定] より色分項目を設定します
色分対象の帳票を選択する	[色分設定] の色分対象情報にて色分けしたい帳票を有効にします

## 7-2 開いている棚割モデルの帳票を作成する(陳列商品一覧表)

## 概要

開いている棚割モデルをもとに、陳列商品の一覧を作成します。JANコード、商品名などの詳細情報の他に、商品画像やバーコードなども出力可能です。

品番	品名	数量	単位	在庫	バーコード	画像
1234	りんご	10	個	5	1234567890123	
1235	バナナ	5	本	2	1234567890124	
1236	オレンジ	20	個	10	1234567890125	
1237	りんご	10	個	5	1234567890126	
1238	バナナ	5	本	2	1234567890127	
1239	オレンジ	20	個	10	1234567890128	

## 起動方法



## 操作方法

陳列商品一覧表

出力項目

選択可能項目

- 全て
- 連番
- 台/段/列
- 台
- 段
- 列
- 台(括弧)
- 段(括弧)
- 列(括弧)
- 左位置
- 右位置
- 種上
- 種下
- 陳列面
- 陳列在庫数量
- 陳列在庫構成
- 実在庫数量
- 実在庫構成
- 陳列在庫金額
- 陳列在庫構成

出力項目

- 台/段/列
- 共通商品コード
- 商品名
- JANコード
- 種上
- 陳列在庫数量
- 商品画像
- バーコード

追加 挿入 全て 削除 クリア

出力台

1 ~ 2

詳細設定(I) 共通設定(U)

設定保存(お気に入り)(A)

フォント設定(F) ページ設定(B)

プレビュー(V) プリンター設定(P)

実行(S) 終了(E)

メインタイトル

陳列商品一覧表

サブタイトル

- 部門(コード)
- 部門(名称)
- カテゴリー(コード)
- カテゴリー(名称)
- パターン(コード)
- パターン(名称)

出力先

- プリンター
- Excel(xls)
- PDF
- Excel(xlsx)

1. [棚割操作] - [開く] より該当の棚割モデルを開きます。
2. [帳票作成] - [棚割帳票] をクリックします。
3. 棚割帳票画面の [基本] タブより「陳列商品一覧表」を選択して、[選択] をクリックします。
4. 出力する項目を選択します。選択可能項目から出力したい項目を選択して [追加] をクリック、またはダブルクリックします。Ctrl キーや Shift キーで範囲選択や複数選択が可能です。出力する項目の順番を変更したい場合は、順番を変更したい項目を選択して [↑] [↓] で変更します。
5. 出力台とタイトル(メイン/サブ)を設定します。
6. 「出力先」から出力の形式を選択して [実行] をクリックします。  
出力時のプレビュー画面を確認する場合は [プレビュー] をクリックします。

## ■ 特記事項

- 出力後に [終了] や [×] ボタンで画面を閉じる場合に「今回の設定内容を次回にも適用しますか」と確認メッセージが表示され、[はい] を選択すると設定内容を保存します。
- [詳細設定] より出力時の細かな設定ができます。

商品をフェイス単位で表示したい	「オプション設定」の「フェイス単位で明細出力する」を有効にします
多ヶ所に陳列している商品を別々に出力する	「オプション設定」の「複数個所に陳列している商品を別々に明細出力する」を有効にします。
Excel 出力時の棚割表のサイズを調整する	[棚割表] タブの「Excel 設定」の使用列数で調整します
出力する商品のソート基準を変更する	「明細出力順」にてプルダウンメニューから選択します。最大2つまで設定できます。