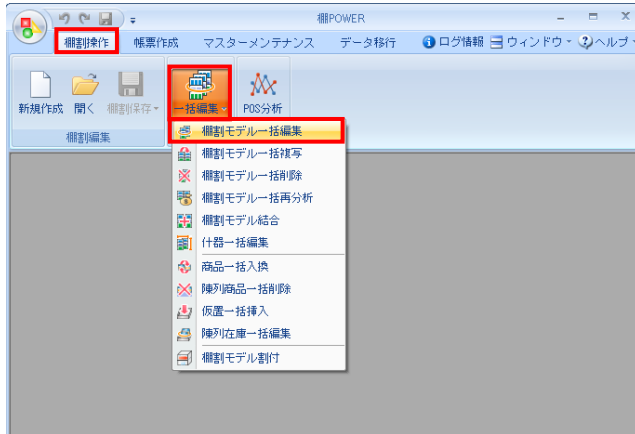


## II. 複数の棚割モデルの情報を変更する

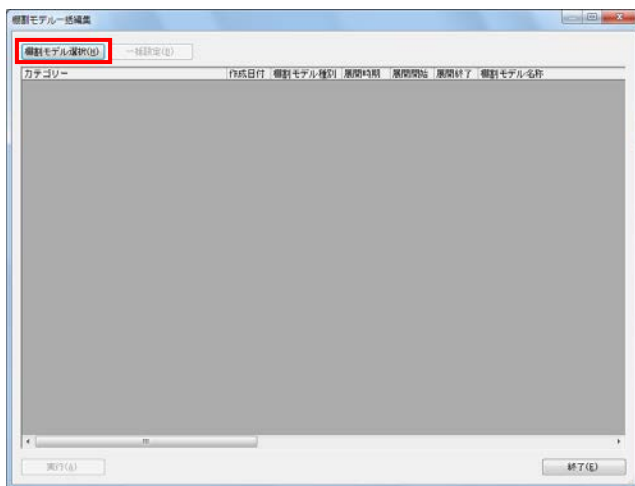
作成した複数の棚割モデルを選択して、一括で棚割モデル名称や作成日付、種別などの基本情報を変更したり、削除したり、組み合わせたりする「一括編集」機能をご説明します。

### ■棚割モデル一括編集

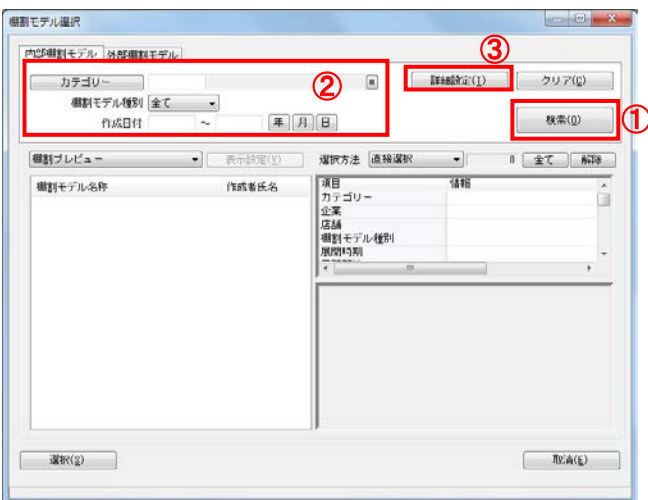
「棚割モデル一括編集」では、選択した棚割モデルの基本情報「カテゴリー」「作成日付」「棚割モデル名称」などをまとめて変更できます。



1. 開いている棚割モデルがあれば、すべて閉じます。  
[棚割操作] タブ- [一括編集] をクリックし、「棚割モデル一括編集」を選択します。

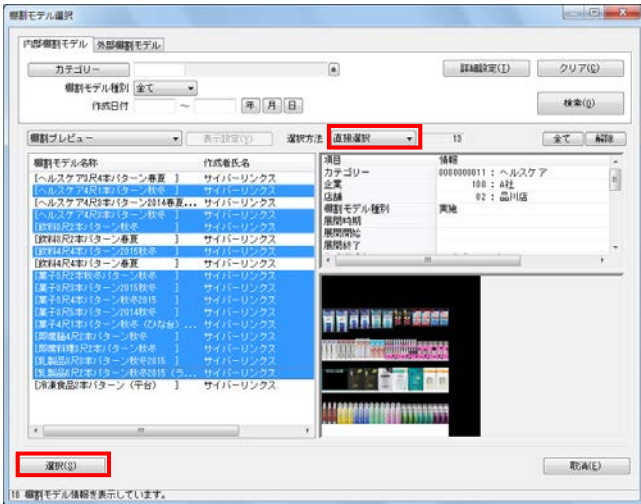


2. 対象の棚割モデルを選択します。  
[棚割モデル選択] をクリックします。



3. [検索] (①) をクリックして棚割モデル一覧を表示します。この時 [カテゴリー] や [作成日時] を選択して呼出す棚割モデルを絞り込むことができます (②)。

棚割モデル名称や共通商品コードなどで検索する場合は [詳細設定] (③) より選択、検索できます。



- 表示された棚割モデルの一覧より、対象の棚割モデルを選択します。

選択方法が「直接選択」の場合：  
 キーボードのCtrlキーを押しながら、棚割モデルをクリックします。  
 選択方法が「チェック選択」の場合：  
 画面左のチェックボックスを有効にします。

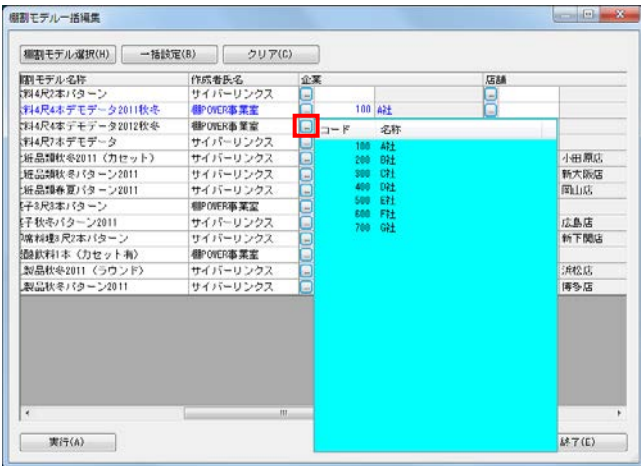
- [選択] をクリックします。



- 「棚割モデル一括編集」画面に、選択した棚割モデルの一覧が表示されます。

棚割モデル一括編集で変更できる内容は、「カテゴリー」「作成日付」「棚割モデル種別」「展開時期」「展開開始」「展開終了」「棚割モデル名称」「作成者氏名」「棚割分類（企業や店舗など）」「棚割モデルコメント」です。「基本情報」画面に表示される内容すべてを変更可能です。

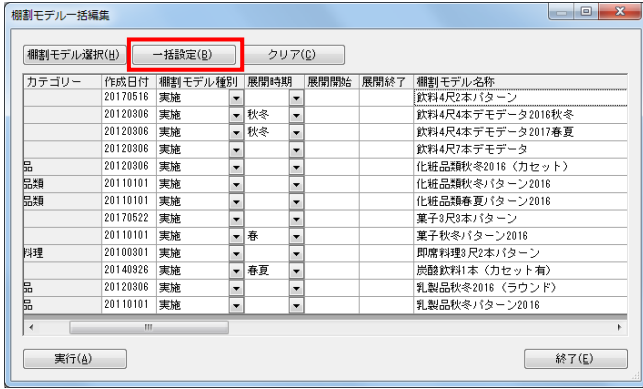
**参考**  
 再度 [棚割モデル選択] より棚割モデルを選択すると、はじめに追加した棚割モデルの一覧に、後から選択した棚割モデルを追加します。  
 選択を削除する場合は [クリア] を実行します。



- 個別に内容を変更する場合は、セレクトボタン(セレクト)より選択します。

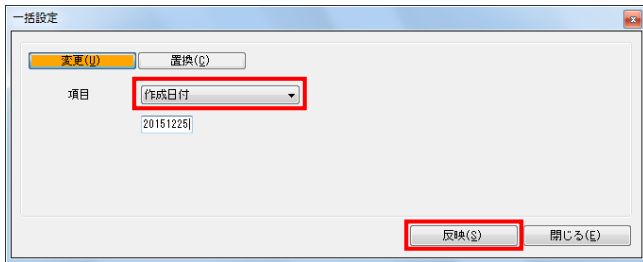


- 棚割モデル名称などは直接入力して変更します。



9. たとえば、選択した棚割モデルの「作成日付」をすべて同じ新しい日付に変更したい、「棚割モデル名称」内の「2016年」を「2017年」に変更したい等、複数の棚割モデルに対して一括で内容を変更することもできます。

「一括設定」をクリックします。

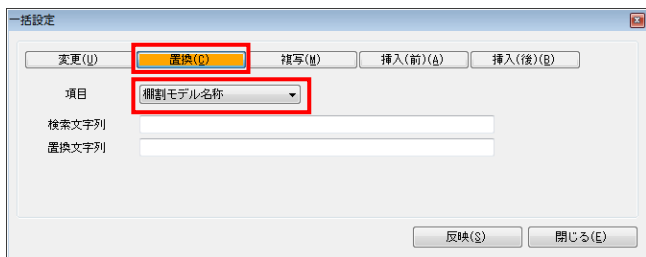


10. 項目より変更する項目を選択します。日付を変更します。「作成日付」を選択し、下の空白に日付を8桁(YYYYMMDD)で入力します。

11. 「反映」をクリックします。

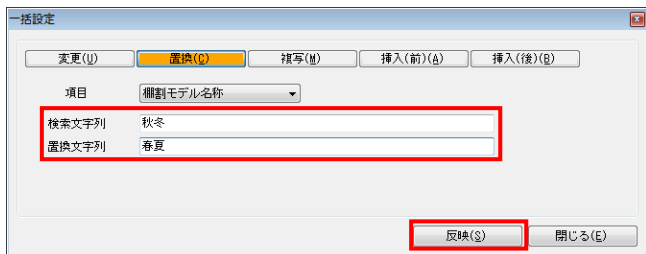


12. 選択している棚割モデルの作成日付が変更されます。どこかの項目を変更すると、該当の棚割モデル全体の文字色が青に変わります。



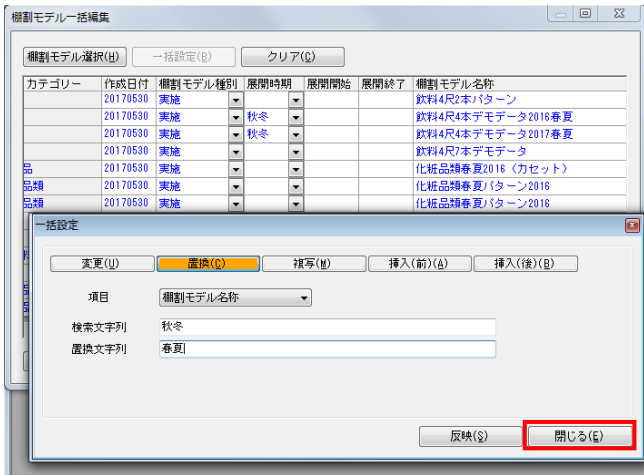
13. 棚割モデル名称も変更します。項目を「棚割モデル名称」に変更します。

モデル名称内の「秋冬」を「春夏」に変換します。「置換」をクリックします。



14. 検索文字列に現在の名称に入っている「秋冬」と入力します。置換文字列に変更後の「春夏」と入力します。

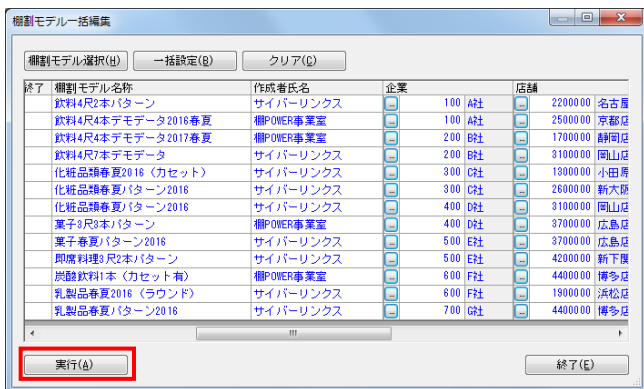
15. 「反映」をクリックします。



16. 一覧内の「秋冬」が「春夏」に置き換わりました。  
一括設定が完了したら「閉じる」で画面を閉じます。

参考

項目を複製したい場合は「複製」をクリックし、「複製元」と「複製先」の項目をそれぞれ指定し、「反映」をクリックします。



17. すべての変更が終わったら「実行」をクリックします。

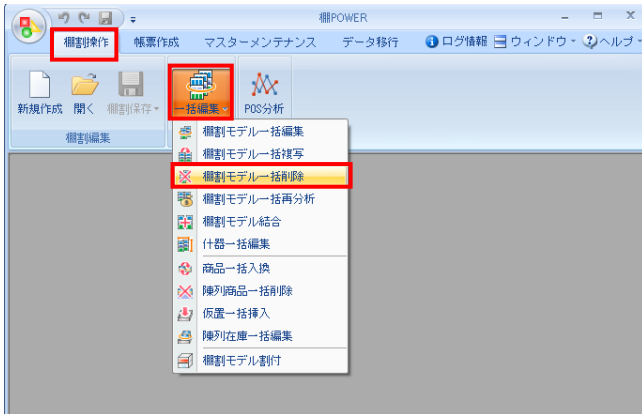
18. 「保存しますか？」メッセージが表示されるため、「はい」をクリックします。  
これで選択した棚割モデルの基本情報の変更は完了です。

注意

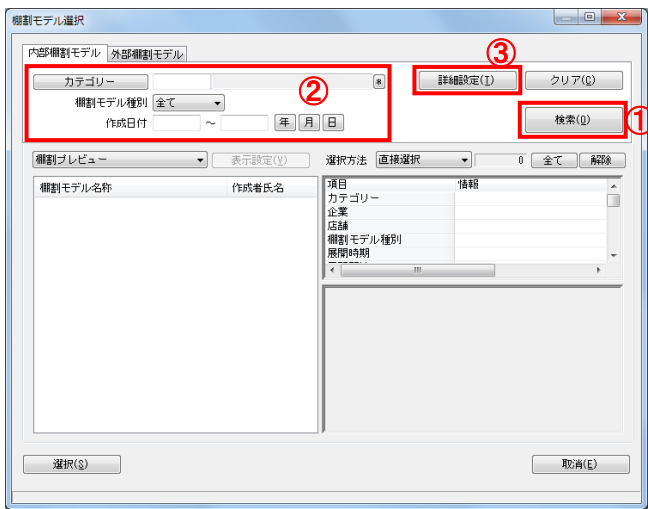
この変更は選択した棚割モデルに書ききしての変更となるため、別の棚割モデルとして保存し、変更したい場合は「棚割モデル一括複製 17ページ」を参照してください。

## ■棚割モデル一括削除

不要になった棚割モデルを複数選択して一度に削除することができます。

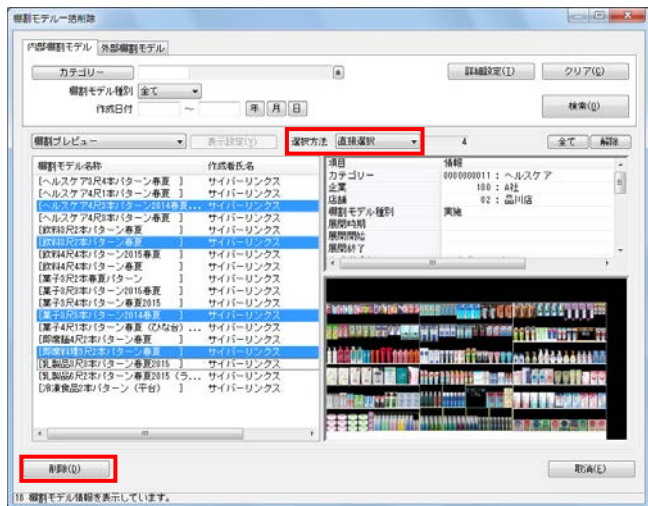


1. 開いている棚割モデルがあれば、すべて閉じます。  
[棚割操作] タブ- [一括編集] をクリックし、「棚割モデル一括削除」を選択します。



2. [検索] (①) をクリックして棚割モデル一覧を表示します。この時 [カテゴリ] や [作成日時] を選択して呼出す棚割モデルを絞り込むことができます (②)。

棚割モデル名称や共通商品コードなどで検索する場合は [詳細設定] (③) より選択、検索できます。



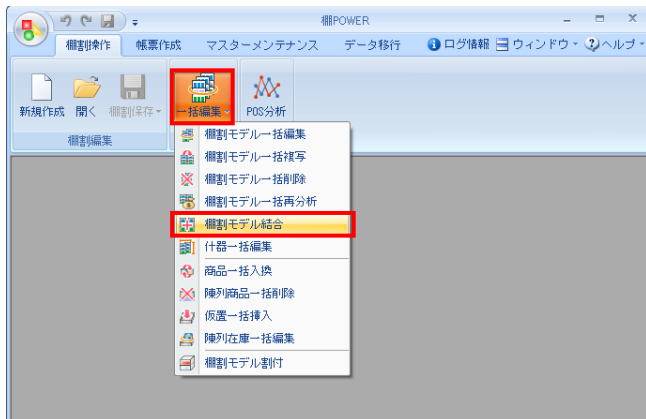
3. 削除したい棚割モデルを選択します。  
表示された棚割モデルの一覧より、対象の棚割モデルを選択します。  
「選択方法」が「直接選択」時はキーボードのCtrlキーを押しながら、棚割モデルをクリックします。  
「チェック選択」時は、画面左のチェックボックスを有効にして選択します。
4. [削除] をクリックします。  
確認メッセージが表示されるため、選択した棚割モデルに問題なければ [はい] をクリックして進めます。

### 注意

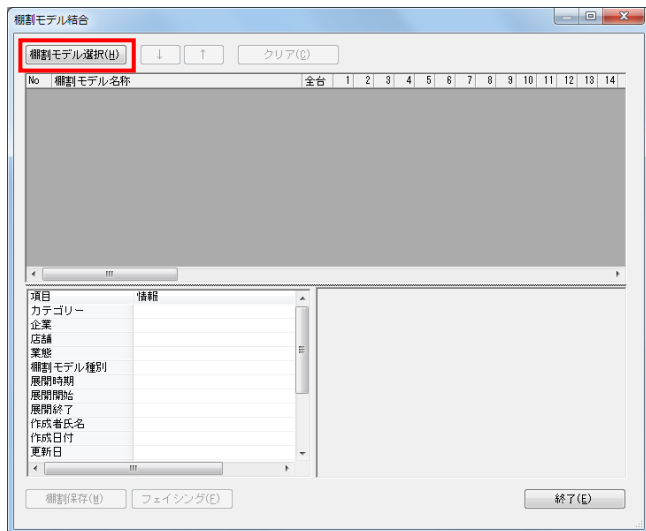
削除した棚割モデルはWindowsのようにゴミ箱にいったん退避することはなく、完全に削除されるため復活できません。削除時は十分にご注意ください。

## ■棚割モデル結合

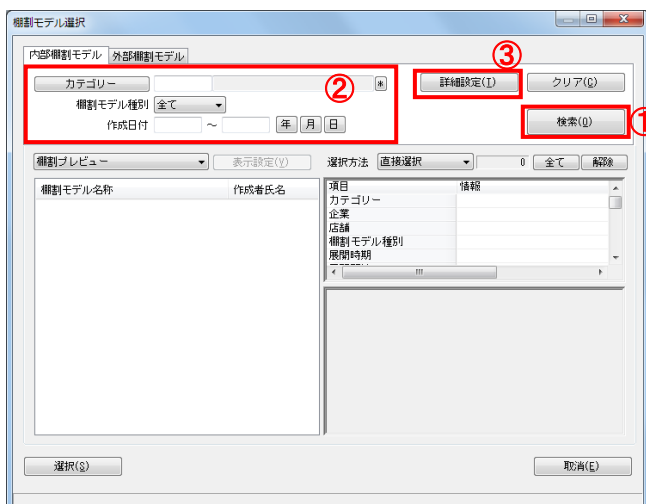
別々に作成した棚割モデルをすべてつなげて1つの棚割モデルにしたり、複数の棚割モデルの台を抜き出し組み合わせて別の棚割モデルを作成したりすることができます。



1. 開いている棚割モデルがあれば、すべて閉じます。  
[棚割操作] タブ [一括編集] をクリックし、「棚割モデル結合」を選択します。

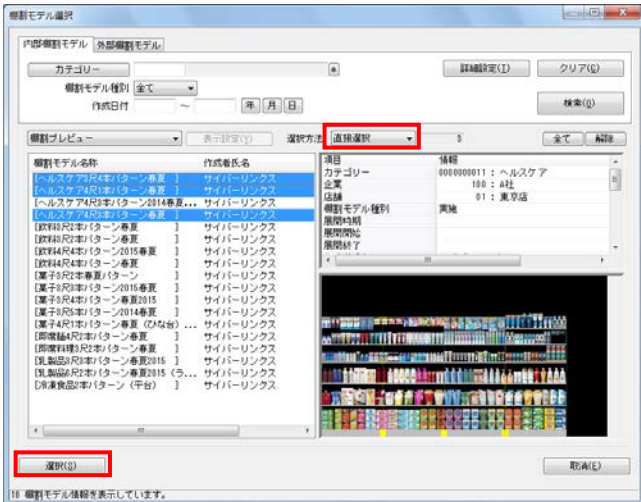


2. 組み合わせる棚割モデルを選択します。  
[棚割モデル選択] をクリックします。



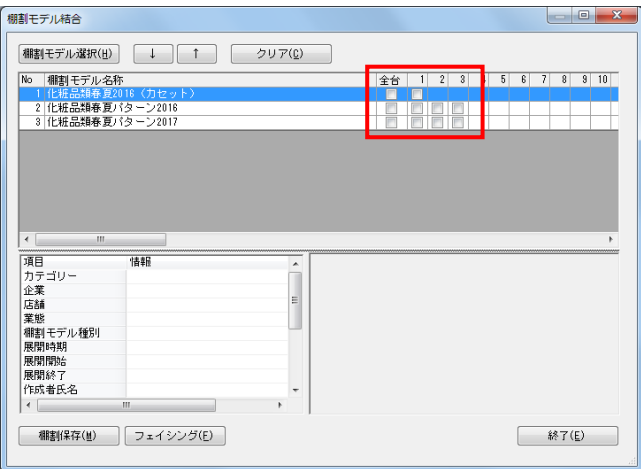
3. [検索] (①) をクリックして棚割モデル一覧を表示します。この時 [カテゴリ] や [作成日時] を選択して呼出す棚割モデルを絞り込むことができます(②)。

棚割モデル名称や共通商品コードなどで検索する場合は [詳細設定] (③) より選択、検索できます。



- 表示された棚割モデルの一覧より、対象の棚割モデルを選択します。  
「選択方法」が「直接選択」時はキーボードのCtrlキーを押下しながら、棚割モデルをクリックします。  
「チェック選択」時は、画面左のチェックボックスを有効にして選択します。

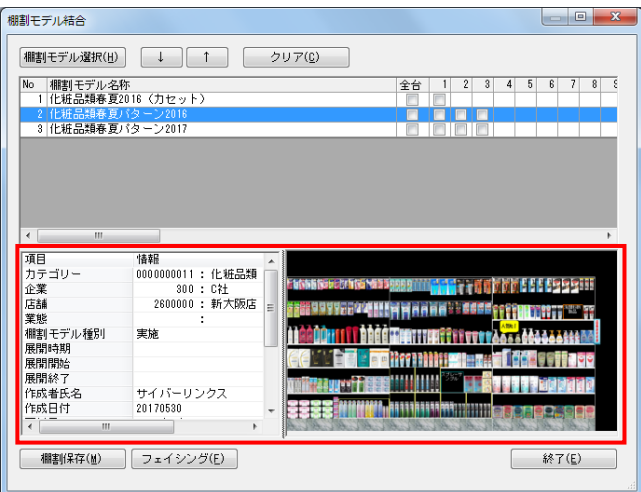
- 「選択」をクリックします。



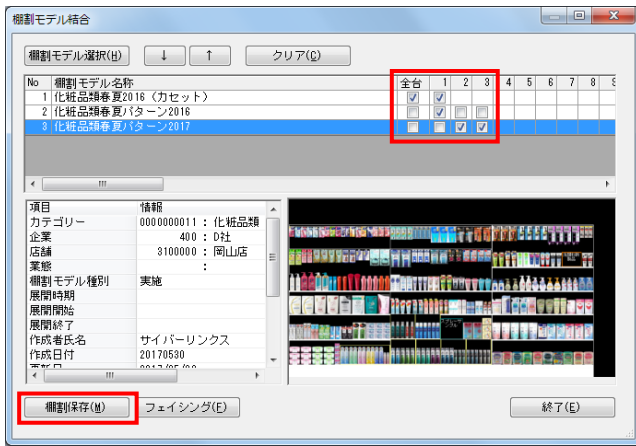
- 棚割モデル結合画面に選択した棚割モデルの一覧が表示されます。  
棚割モデル名称横に「全台」チェックボックス、また左から順に「1」は1台目、「2」は2台目というように棚割の什器台数分チェックボックスが表示されます。

参考

再度「棚割モデル選択」より棚割モデルを選択すると、はじめに追加した棚割モデルの一覧に、後から選択した棚割モデルを追加します。  
選択を削除する場合は「クリア」を実行します。



- 選択した棚割モデル行をクリックすると、下部に基本情報とプレビューが表示されます。

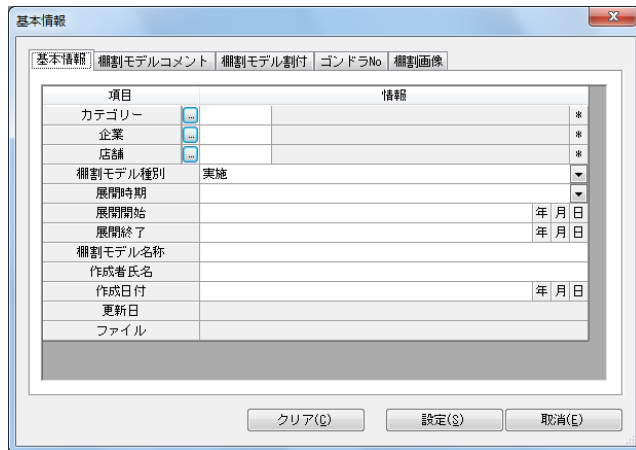


8. 組み合わせたい台（または全台）のチェックボックスを有効にします。

参考

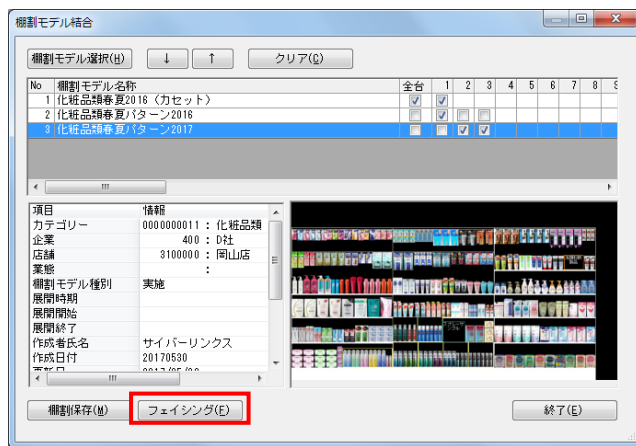
台の組み合わせは、No1の棚割モデルの1台目が左から1台目、No2の棚割モデルの1台目が左から2台目・・・というように棚割モデルの「No」順で左から順に行ないます。

9. 組み合わせた棚割モデルを保存する場合は、[棚割保存] をクリックします。



10. 「基本情報」画面が表示されるため、保存する棚割モデルの名称などの必要な情報を入力して[設定] をクリックします。

※内部棚割モデルとして保存されます。



11. 保存より先に棚割編集画面を開いて確認、編集を行ないたい場合は [フェイシング] をクリックします。

12. 確認メッセージを [はい] で進みます。

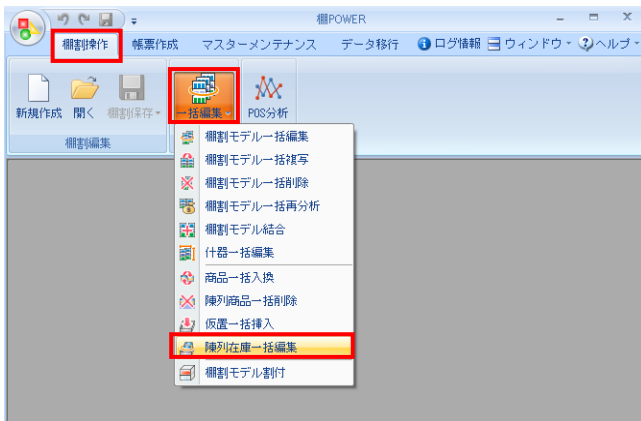


13. 棚割編集画面が表示されました。必要に応じて編集、および棚割保存を行ないます。

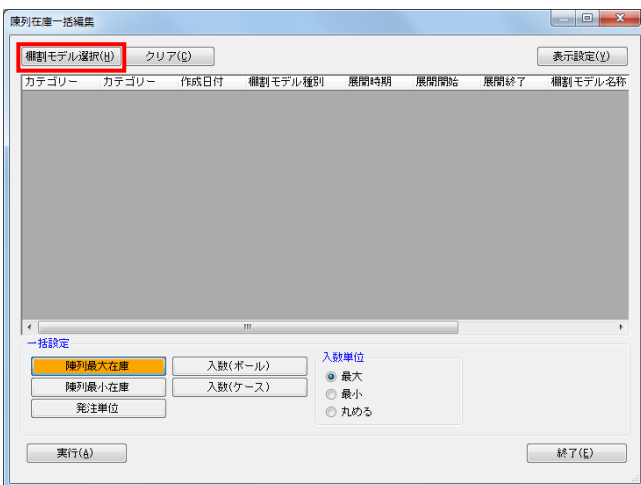


## ■ 陳列在庫一括編集

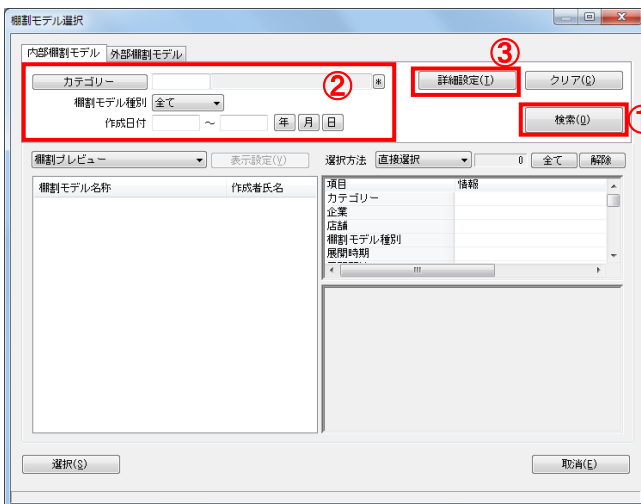
複数の任意の棚割モデルに対して、一括で「最大陳列在庫」や「最小陳列在庫」を設定するなど、陳列在庫を編集できます。



1. 開いている棚割モデルがあれば、すべて閉じます。  
[棚割操作] タブ [一括編集] をクリックし、「陳列在庫一括編集」を選択します。



2. 陳列在庫を編集したい棚割モデルを選択します。  
[棚割モデル選択] をクリックします。

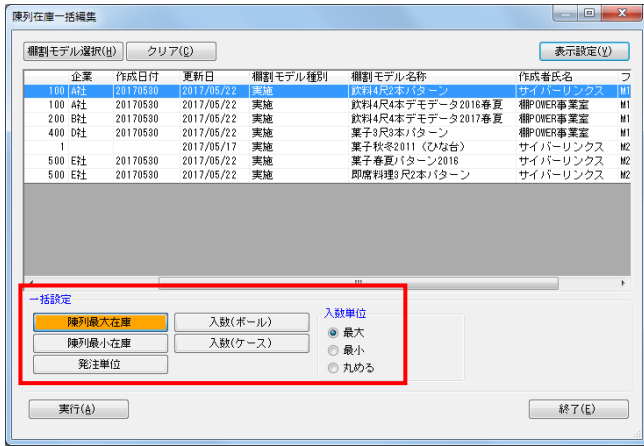


3. [検索] (①) をクリックして棚割モデル一覧を表示します。この時 [カテゴリ] や [作成日時] を選択して呼出す棚割モデルを絞り込むことができます (②)。

棚割モデル名称や共通商品コードなどで検索する場合は [詳細設定] (③) より選択、検索できます。

### 参考

再度 [棚割モデル選択] より棚割モデルを選択すると、はじめに追加した棚割モデルの一覧に、後から選択した棚割モデルを追加します。  
選択を削除する場合は [クリア] を実行します。

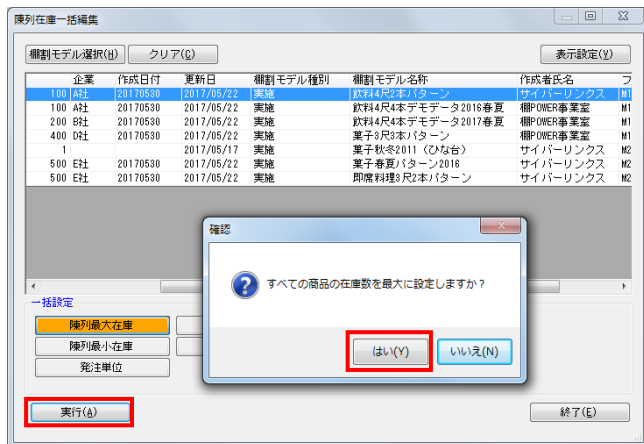
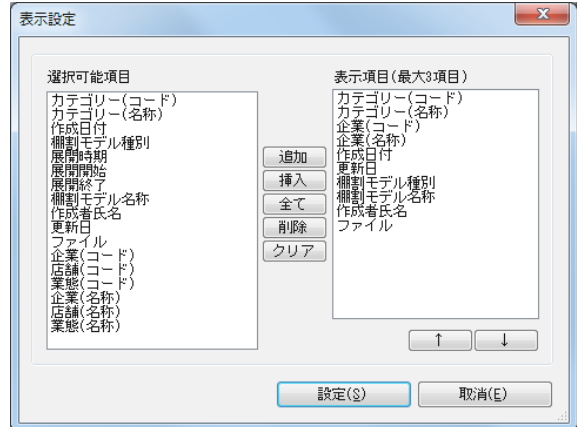


4. 画面下「一括設定」欄より、編集したい機能ボタンを選択します。

陳列最大在庫・陳列商品を棚の奥行いっぱいまで陳列します  
陳列最小在庫・陳列商品を最小(フェイス数のみ)にします

参考

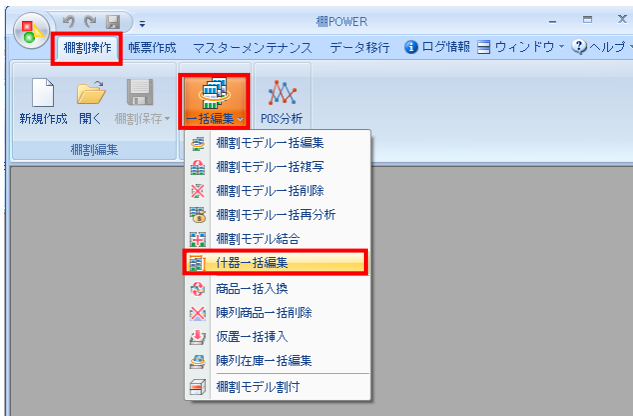
表示する基本情報の内容は、画面右上 [表示設定] より設定可能です。



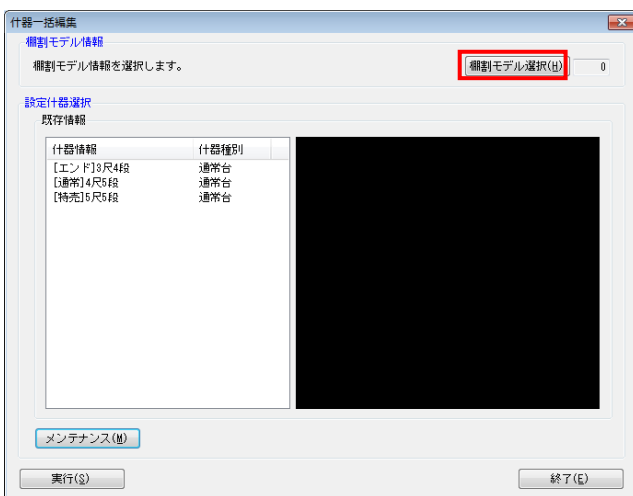
5. [実行] をクリックします。
6. 確認メッセージが表示されます。  
[はい] をクリックします。

## ■ 什器一括編集

複数の任意の棚割モデルに対して、一括で什器のサイズや棚厚、棚色などを編集できます。

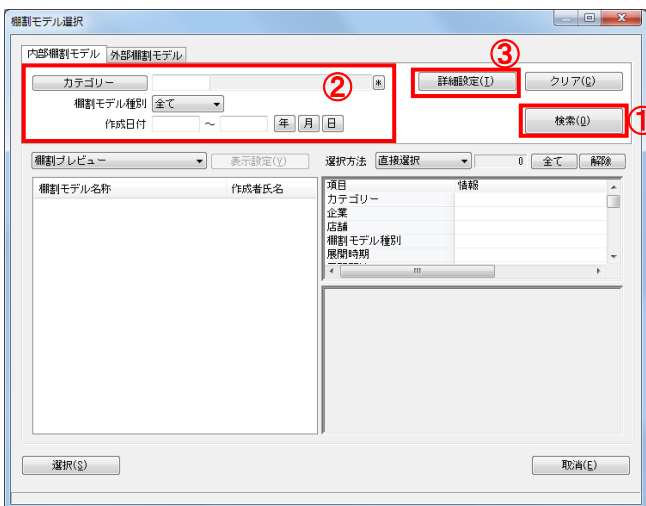


1. 開いている棚割モデルがあれば、すべて閉じます。  
[棚割操作] タブ- [一括編集] をクリックし、「什器一括編集」を選択します。



2. 什器を編集したい棚割モデルを選択します。  
[棚割モデル選択] をクリックします。

3. 棚割モデル情報画面が表示されます。  
[棚割モデル選択] をクリックします。

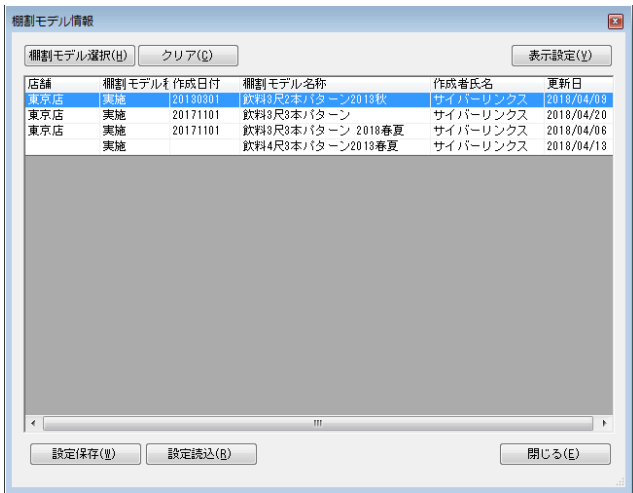


4. [検索] ①をクリックして棚割モデル一覧を表示します。この時 [カテゴリー] や [作成日時] を選択して呼出す棚割モデルを絞り込むことができます ②。

棚割モデル名称や共通商品コードなどで検索する場合は [詳細設定] ③より選択、検索できます。

### 参考

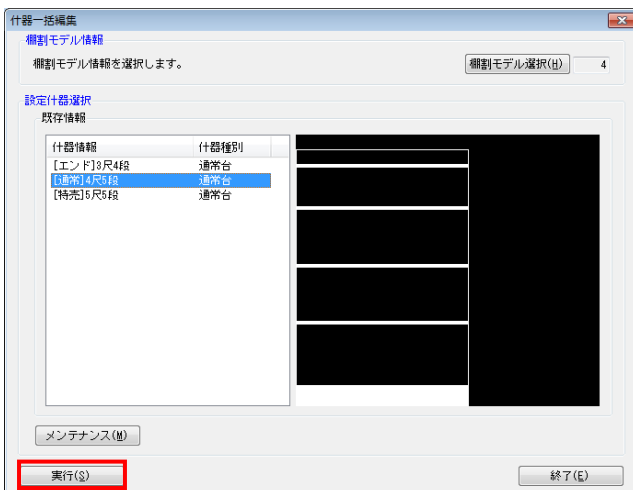
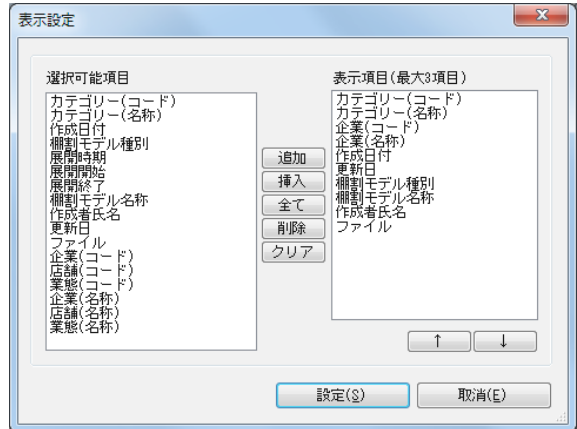
再度 [棚割モデル選択] より棚割モデルを選択すると、はじめに追加した棚割モデルの一覧に、後から選択した棚割モデルを追加します。  
選択を削除する場合は [クリア] を実行します。



5. 選択したモデルが表示されます。  
[閉じる] ボタンを押して画面を閉じます。

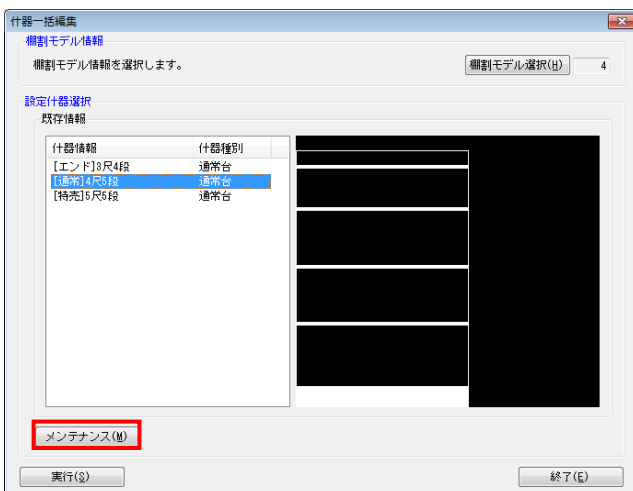
参考

表示する基本情報の内容は、画面右上 [表示設定] より設定可能です。

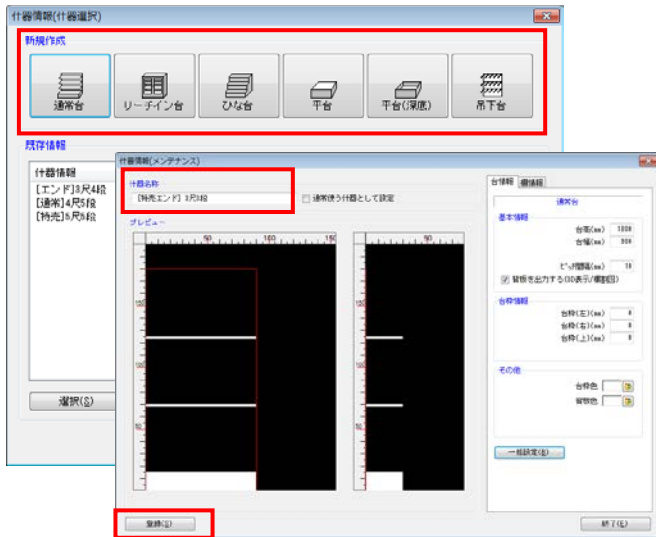


6. [設定仕器選択] より登録されている仕器を選択し、[実行] をクリックします。
7. 確認メッセージが表示されます。  
[はい] をクリックします。

これで選択した仕器が、指定した全棚割モデルに反映されます。



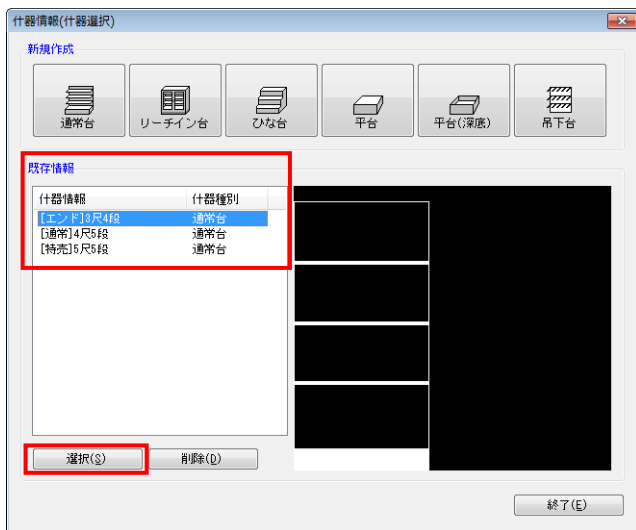
8. [設定仕器選択] で既に登録されている仕器の情報を編集する場合や、新しく仕器を登録する場合は、[メンテナンス] をクリックして編集します。



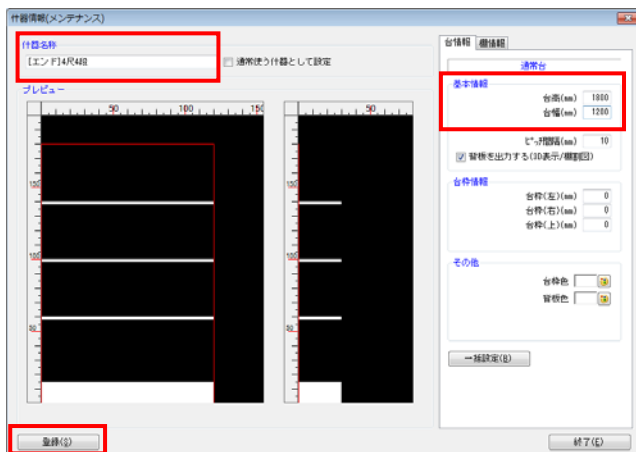
9. 新たに登録する場合は、新規作成より希望の什器を選択し、編集します。

什器名称は必須項目のため、必ず入力します。

10. 編集が終われば、[登録] ボタンを押します。



11. 既に登録している什器を編集する場合は、既存情報より編集する什器を選択します。



12. 什器の編集をし、編集後は [登録] ボタンを押します。

13. 確認メッセージが表示されます。  
[はい] をクリックします。