

# **棚POWER<sup>®</sup>**操作テキスト

## カセット什器編

2019年06月



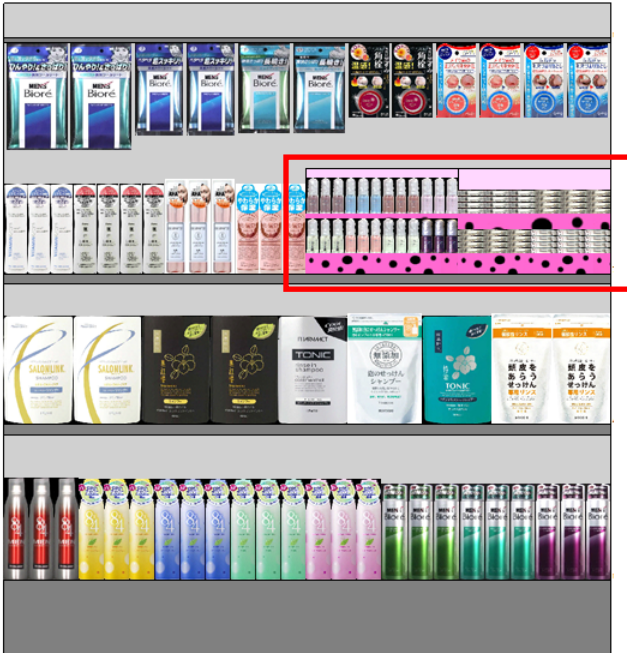
## 目次

1. カセット什器の概要	1
カセット什器とは	1
2. カセット什器の登録	2
什器情報の編集	2
編集した什器の登録	3
3. カセット什器の挿入	4
カセット挿入	4
設置したカセット什器の編集	5
4. 帳票の作成	6
棚割帳票（棚割図）	6
カセット什器を別頁出力	7
プレビュー・Excel 出力	7

## ■カセット什器の概要

什器の中に設置する小さな什器をカセット什器と呼びます。

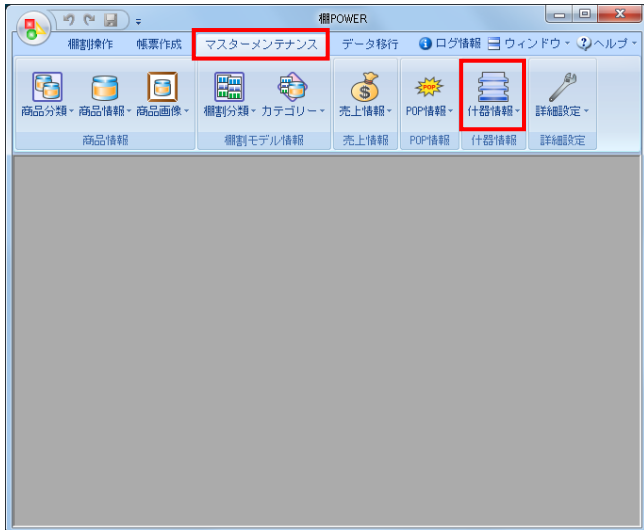
カセット什器を設置することで、小さな商品をまとめて陳列する場合の専用什器などを再現することができます。



1. 左図の枠で囲っている部分がカセット什器です。化粧品やガムなどの小さな商品を陳列することができます。

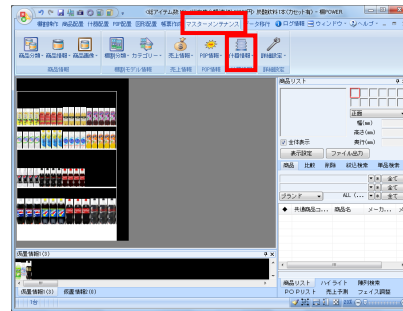
本テキストではカセット什器の登録から配置、帳票作成までの手順を説明します。

## ■カセット仕器の登録

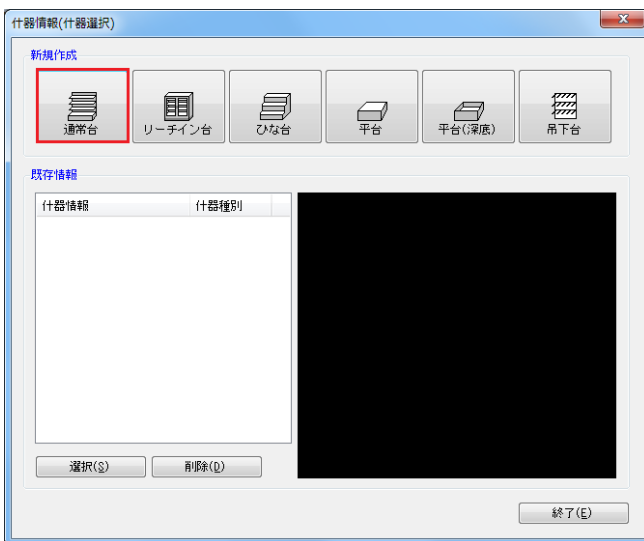


1. カセット仕器の登録を行いません。  
[マスターメンテナンス] - [仕器情報] をクリックします。

棚割編集の場合も、  
[マスターメンテナンス] - [仕器情報] からの登録が可能です。



※カセット仕器の登録は必須ではありません。  
棚POWERに標準搭載されているカセット仕器を配置することもできます。  
詳細はP.4 -2※印を参照してください。

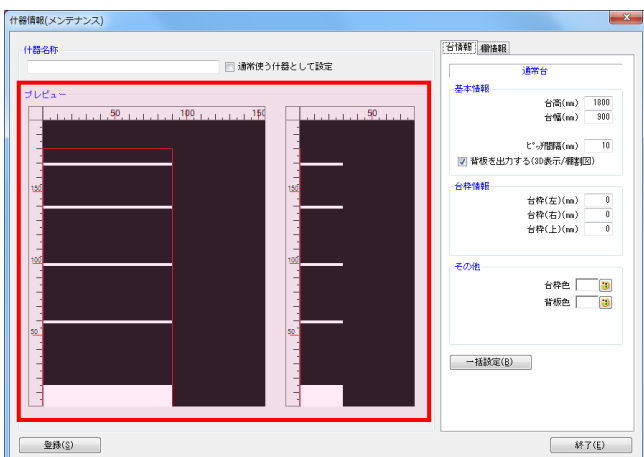


2. 登録するカセット仕器の種類を選択します。  
本テキストでは「通常台」のカセット仕器を登録します。

新規作成より「通常台」をクリックします。

※カセット仕器として使用できるのは下記の仕器です。

- ・「通常台」
- ・「リーチイン台」
- ・「ひな台」
- ・「吊下台」



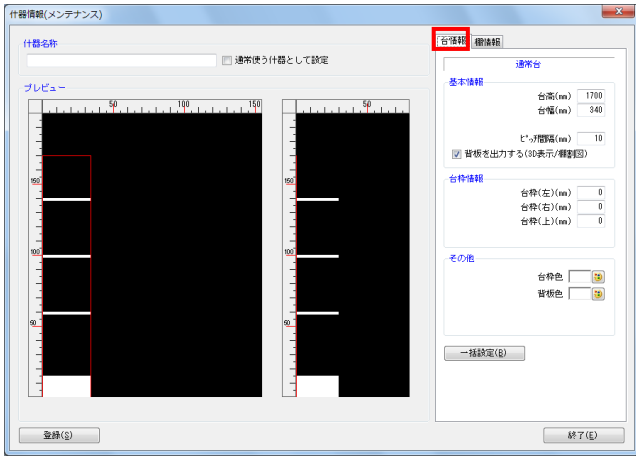
3. [仕器情報(メンテナンス)] 画面が表示されます。

画面左側には仕器のプレビュー画面が表示されます。  
プレビューよりマウス操作で仕器を編集することが可能です。

例えば、台幅を変更したい場合、台の右端にある赤線にマウスポインターを合わせるとアイコンの形状が左右の矢印に変化します。

形状の変化後にクリックします。

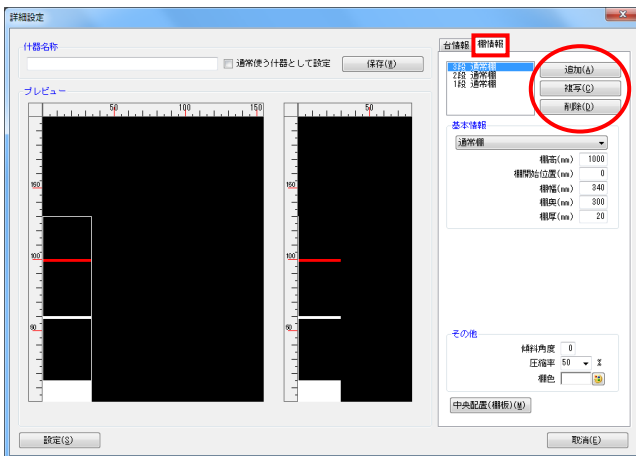
変更したい位置で再度クリックすると台幅の変更が完了します。同じ手順で台高や棚高の変更も可能です。



4. 画面右側には台の高さや幅が数値で表示されます。この数値を変更して仕器のサイズを変更することもできます。

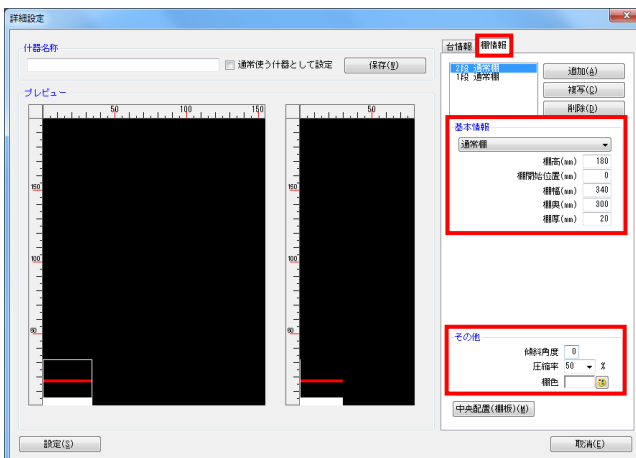
[台情報]では、台全体の設定を変更できます。台高を変更する場合、「台高」の項目に数値を入力します。台幅の変更手順も同じです。

入力後にEnterキーを押すと左側のプレビュー画面に変更内容が反映されます。



5. [棚情報]では各段の棚高や棚幅の設定を変更できます。

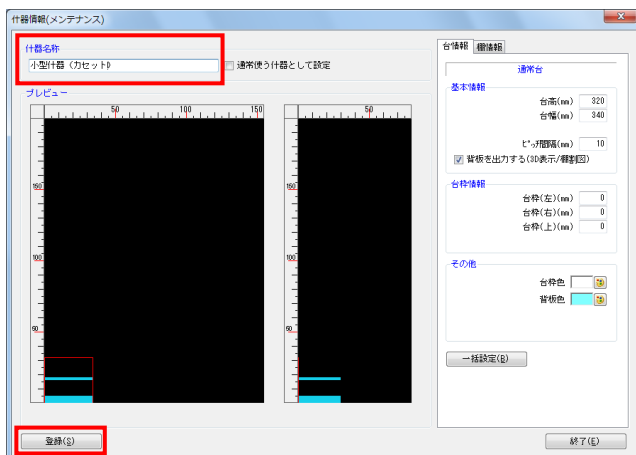
「追加」「複製」「削除」の機能を使用することで、棚の追加や不要な棚の削除が可能です。



6. 各段(棚)の設定を行なう場合は、編集したい棚を選択します。

基本情報の、「棚高」「棚開始位置」「棚幅」「棚奥」「棚厚」など各項目に数値を入力して棚の設定を行ないます。

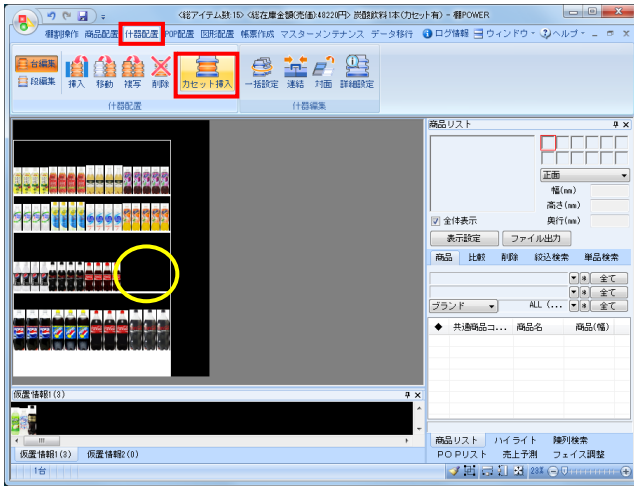
また、その他の、「傾斜角度」「圧縮率」「棚色」も必要に応じて設定を行ないます。



7. 設定完了後、仕器名称にカセット仕器として登録する仕器の名称を入力して [登録] をクリックします。

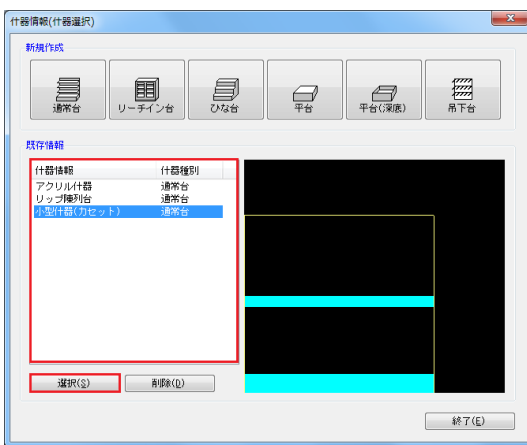
カセット仕器の登録は完了です。

## ■カセット仕器の挿入



1. カセット仕器を挿入します。  
左図の丸枠で囲っている位置に、カセット仕器を挿入します。

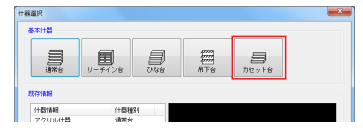
[仕器配置] - [台編集] - [カセット挿入] をクリックします。



2. [仕器選択] 画面が表示されます。  
既存情報には、登録した仕器の一覧が表示されます。

既存情報より、挿入したいカセット仕器を選択して [選択] ボタンをクリックします。

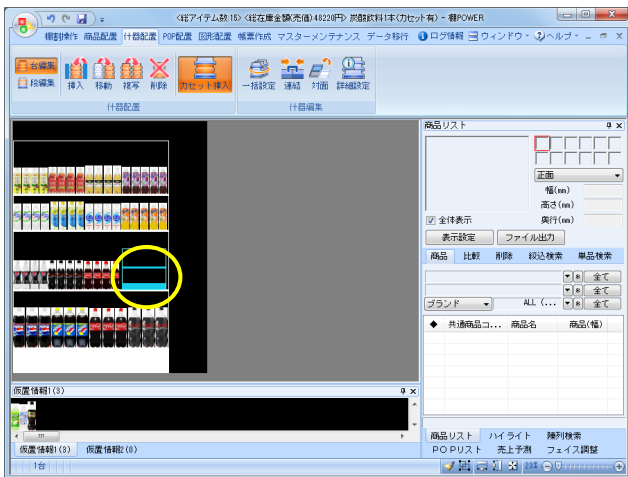
※仕器マスターにカセット仕器を登録していない場合は、基本仕器の「カセット台」を選択して挿入することも可能です。



3. 挿入する位置でクリックします。  
カセット仕器が設置されます。

※以下の場合はカセット仕器の挿入はできません。

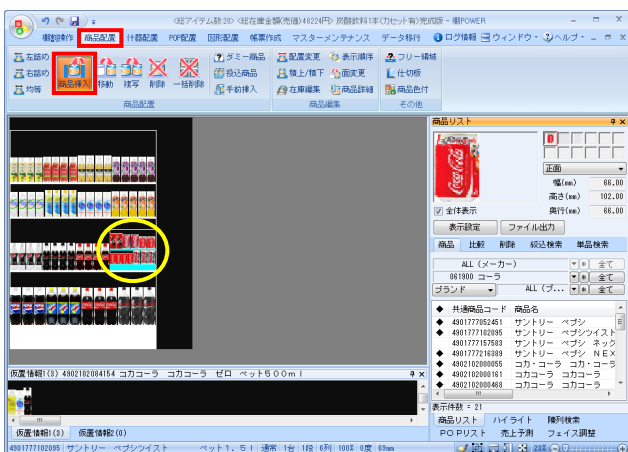
- ・ 挿入する棚が連結されている
- ・ カセット仕器を設置する幅が足りない
- ・ カセット台の台高が上段を超える



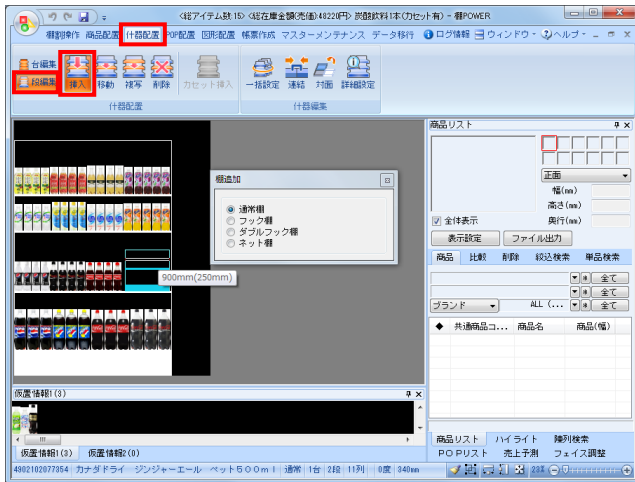
4. カセット仕器内に商品の挿入を行いません。  
[商品配置] - [商品挿入] を選択します。

陳列したい商品を商品リストより選択し、カセット仕器内でクリックすると商品が陳列されます。

※商品配置の「移動」や「複写」の機能を使用して商品を陳列することも可能です。



## ■設置したカセット仕器の編集



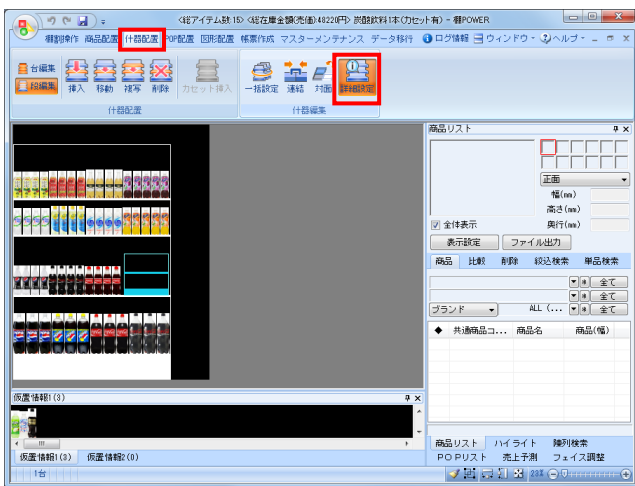
1. 挿入したカセット仕器は仕器配置の機能を使用して編集することができます。

### 【棚を追加する場合】

【仕器配置】－【段編集】－【挿入】より棚種別を選択して挿入したい位置でクリックします。

### 【不要な棚を削除する場合】

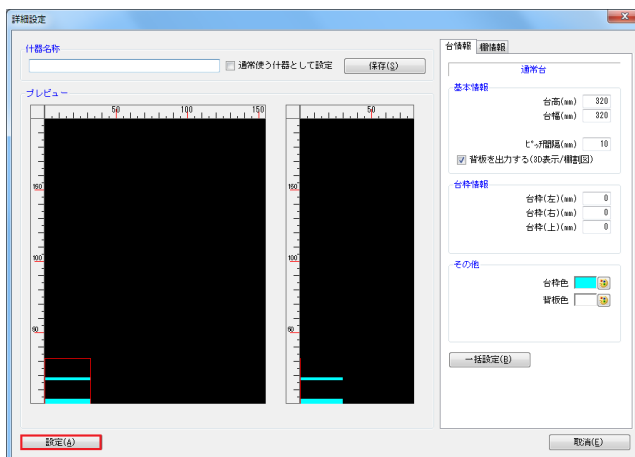
【仕器配置】－【段編集】－【削除】より削除したい棚の上でクリックします。



2. カセット仕器の棚の移動や複製は【仕器配置】－【段編集】－【移動】や【複製】を使用して実行することができません。

カセット仕器の棚の移動や複製を含め、カセット仕器の細かな設定をする場合は【詳細設定】から行ないます。

【仕器配置】－【詳細設定】をクリックし、挿入したカセット仕器の上で再度クリックします。

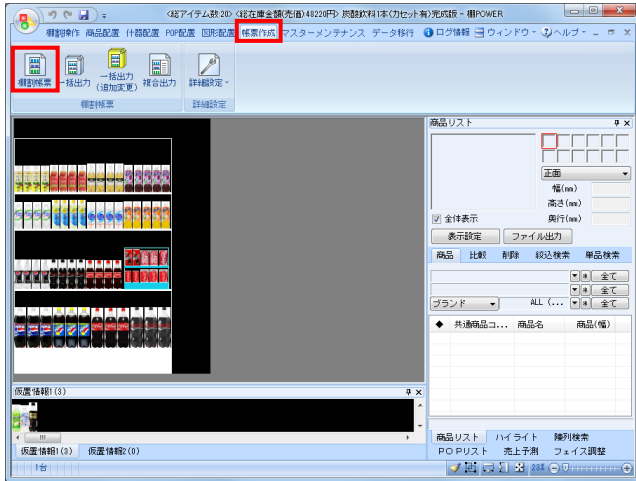


3. 【詳細設定】画面が表示されます。カセット仕器登録時と同様の操作で編集を行ないます。

完了後、【設定】をクリックします。

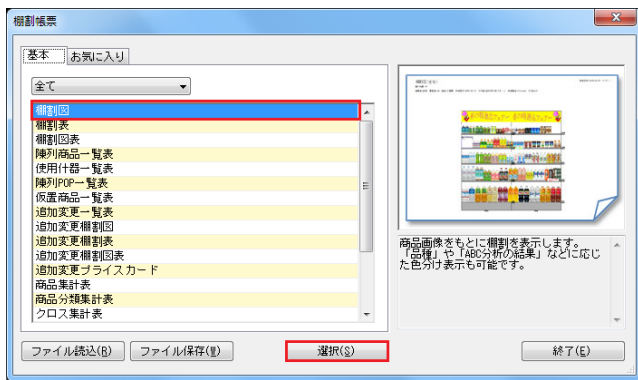
※詳細設定の編集方法はP. 3を参照してください。

## ■ 帳票の作成



1. カセット什器を挿入した棚割モデルの帳票を作成します。

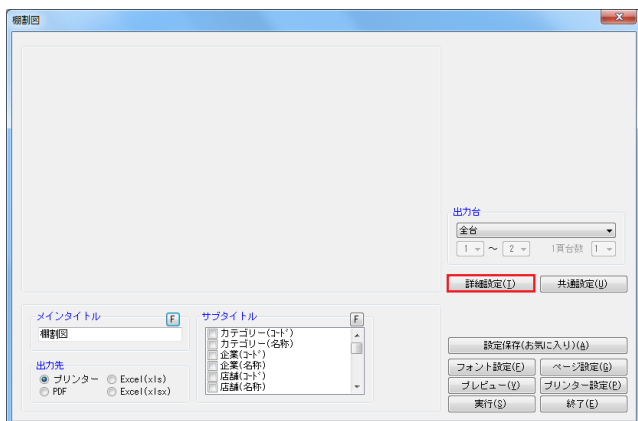
[帳票作成] - [棚割帳票] をクリックします。



2. 出力できる帳票の一覧が表示されます。帳票名を選択すると右側に出力する帳票のイメージ図と概要説明が表示されます。

本テキストでは、棚割図を出力します。棚割図は棚割編集画面をそのまま帳票に出力したものです。

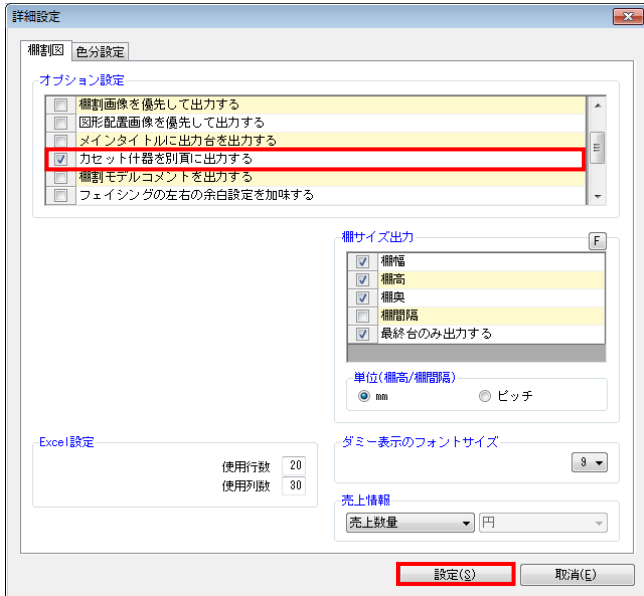
帳票の一覧より「棚割図」を選択して、[選択] をクリックします。



3. 棚割図の設定画面が表示されます。「出力台」「メインタイトル」「サブタイトル」などの設定を行ないます。

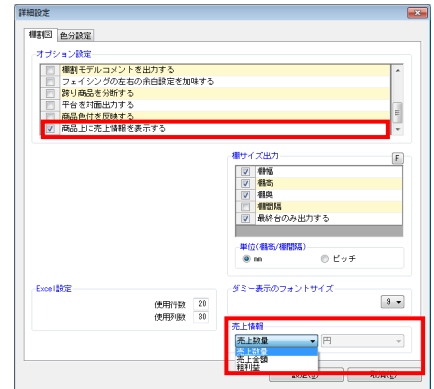
[詳細設定] をクリックします。



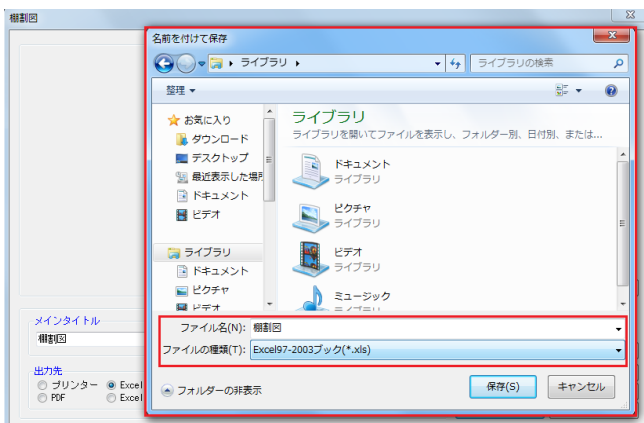
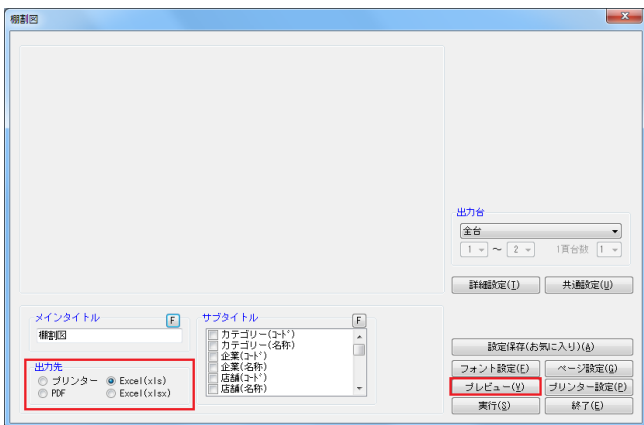


4. [詳細設定] 画面が表示されます。  
カセット仕器だけを別のページに出力したい場合は、オプション設定の「カセット仕器を別頁に出力する」を有効にして [設定] をクリックします。

※オプション設定の「商品上に売上情報を表示する」を有効にして表示したい売上情報を選択し [設定] すると、カセット仕器内の商品にも売上情報を表示することができます。

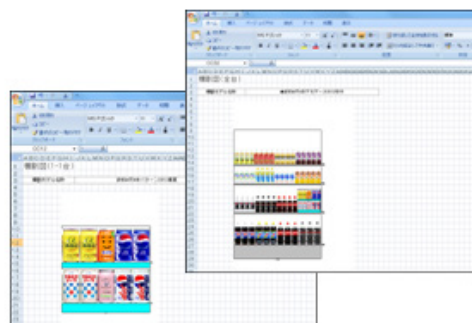


5. 帳票設定画面の [プレビュー] をクリックして出力される内容を確認することができます。  
出力先よりプリンター、Excel出力などを選択します。



6. 出力先選択後、[実行] をクリックします。  
保存場所を決定して、任意のファイル名を入力して [保存] をクリックします。

※別頁出力したカセット仕器は以下のように出力されます。



以上で、棚割図の出力は完了です。

- ※ 棚POWERは株式会社サイバーリンクスの登録商標です。
- ※ その他記載されている商品名、社名は一般に各社の商標および登録商標です。

スペースマネジメントシステム

**棚POWER®**

カセット什器編

2019年06月発行（第6版）



発行

株式会社 **サイバーリンクス**  
棚POWER サポートセンター