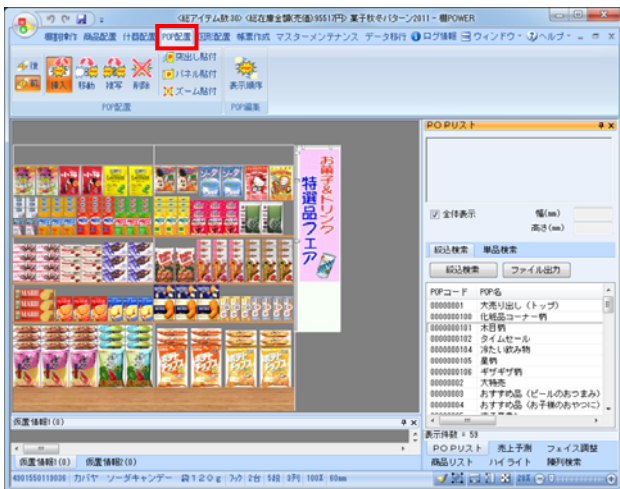


■POP情報の登録



1. POP情報を登録すれば、商品のキャッチコピーや説明文などを記載した販促物を棚割モデルに貼り付けることができます。

左図のように棚割モデルにPOPを挿入することで、リアルな棚割を再現することができます。

POP情報を棚割モデルに貼り付けるには、[POP配置] タブより行ないます。

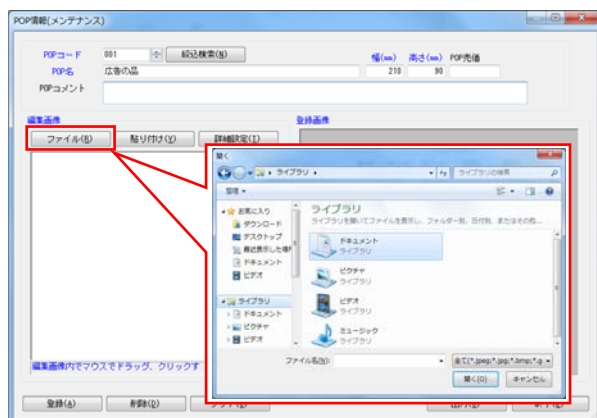


2. POP情報を登録します。
[マスターメンテナンス] - [POP情報] をクリックします。



3. 登録するPOPの必須項目を入力します。
必須項目は「POPコード」「POP名」「幅」「高さ」です。

必要に応じて「POP売価」や「POPコメント」を入力して登録することも可能です。



4. 登録するPOP画像を呼出します。

登録したいPOP画像がBMPやJPEGなどのイメージファイルで準備されている場合は[ファイル]より選択します。

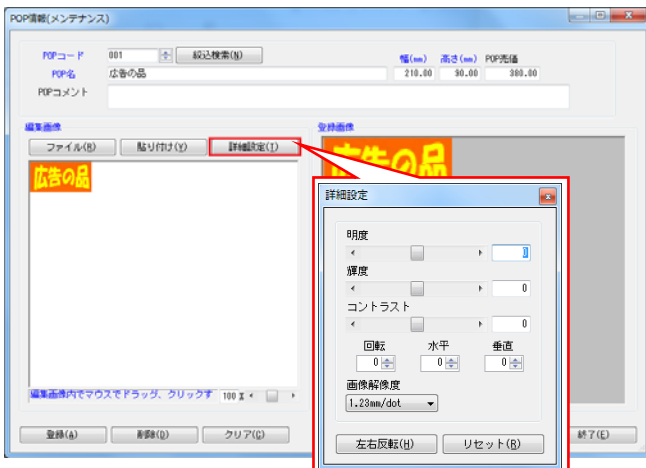
使用できるイメージファイル形式は「BMP」、「JPEG(JPG)」、「GIF」、「PNG」です。

※PowerPointやExcelに登録画像が挿入されている場合、ファイルを開き、先に画像をコピーします。
その後、POP情報メンテナンス画面「編集画像」の、「貼り付け」を選択します。



- 画面左側の「編集画像」内に呼出した画像が表示されます。呼出した画像をクリックすると右側にある登録画像に棚POWERに最終的に登録される画像が表示されます。

※余白がある場合はPOPを囲むようにマウスをドラッグすることで必要箇所だけの切り抜きが可能です。



- 呼出した画像を回転させたり明度やコントラストを調整することも可能です。

【詳細設定】をクリックします

【明度】

色の明るさを調整します。

【輝度】

光の強さを調整します。

【コントラスト】

明るい部分と暗い部分の明度の差を調整します。

【①回転 / ②水平 / ③垂直】

- ①表示する角度を指定します。
- ②水平方向に傾斜させる値を指定します。
- ③垂直方向に傾斜させる値を指定します。

【画像解像度】

画像解像度を指定します。数字が大きいくほど画像は粗く、小さいほど鮮明になります。

【左右反転】

呼出画像を左右反転して表示します。

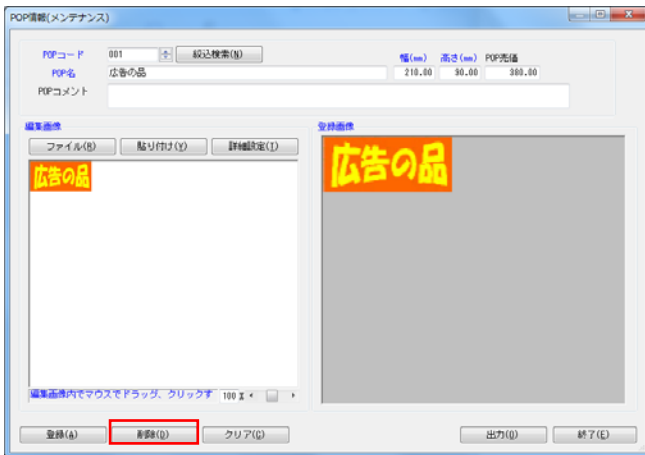
【リセット】

各項目の設定内容をリセットします。



- 登録画像を確認後、[登録]をクリックします。POP画像が登録されます。

■POP情報の削除



1. 登録したPOPは削除することも可能です。
POP情報のメンテナンス画面よりPOPコードの項目で削除したいPOPコードを入力してEnterキーを押下します。

登録したPOPが表示します。
画面下の「削除」をクリックします。



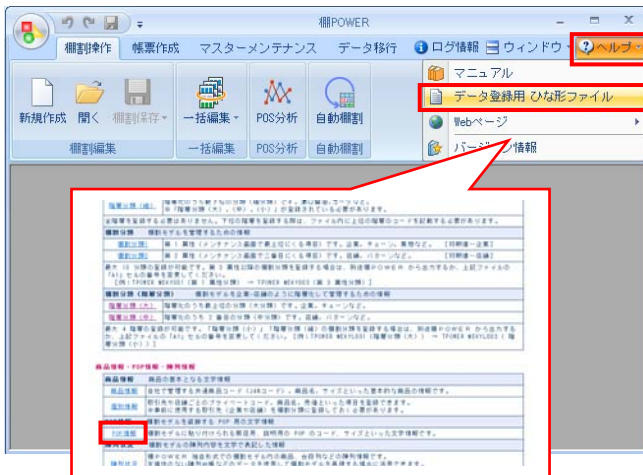
2. 削除すると画面上部に赤字で「削除情報」と表示されます。
「削除情報」と表示しているPOPは、メンテナンス画面でのみ登録内容確認が可能であり、棚割りに挿入することはできません。

※再度、「登録」をクリックすると有効情報として更新され棚割りに挿入することが可能になります。

「削除情報」と表示されているPOPをもう一度削除することで物理削除となり、棚POWERから完全に削除されます。

物理削除したPOP情報は復元できないため実行時には注意して下さい。

■POP情報の一括登録

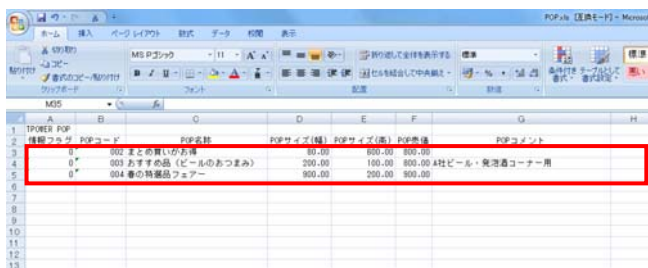


1. POP情報を一括で登録することができます。
登録数が多い場合はExcelを使用して一括登録を行いません。

POP情報の一括登録はひな形ファイルを活用します。
[ヘルプ] - [データ登録用 ひな形ファイル] をクリックします。

データ登録用ひな形ファイル画面が表示されます。
「POP情報」を選択して、任意の場所に保存します。

※ [マスターメンテナンス] - [POP情報] - [エクスポート] からひな形ファイルは出力できます。



2. 出力されたPOP情報のひな形ファイルを開きます。
ファイルの3行目以降に登録したいPOPの各情報を入力します。

入力ができれば上書き保存してファイルを閉じます。

POP画像の登録

POPコードが「00001の場合」

大特価

ファイル名
「00001.jpg」

POPコードが「00002の場合」

特選フェア

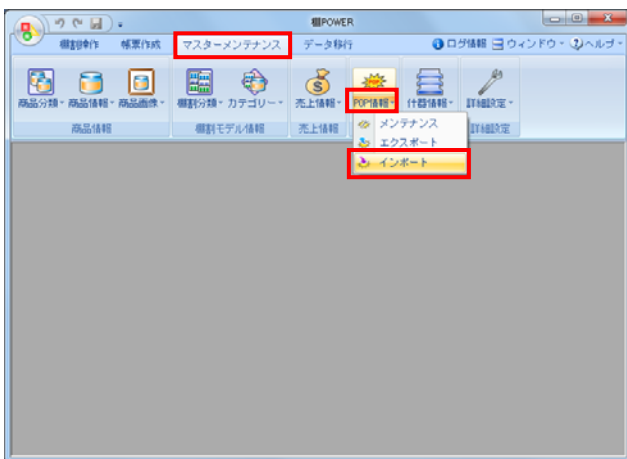
ファイル名
「00002.jpg」

3. 併行してPOP画像の登録準備をします。
登録するPOP画像がBMPやJPEGなどの画像ファイルで用意されている場合は一括での画像登録が可能です。

使用できるイメージファイル形式は「BMP」、「JPEG(JPG)」、「GIF」、「PNG」です。

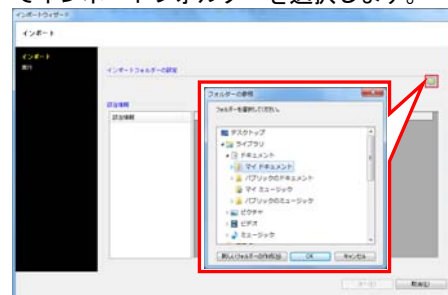
画像ファイル名を「POPコード+拡張子」にして、POP情報のひな形ファイルが保存されているフォルダー内に保存します。

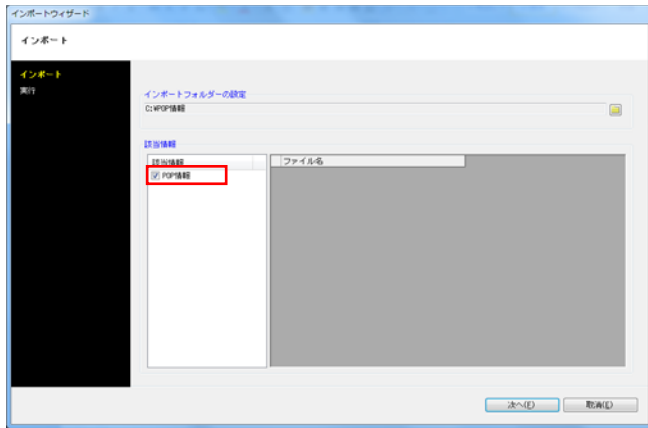
※POPコード「00001」のPOP情報にPOP画像を登録する場合は、画像ファイル名を「00001.jpg」とします。



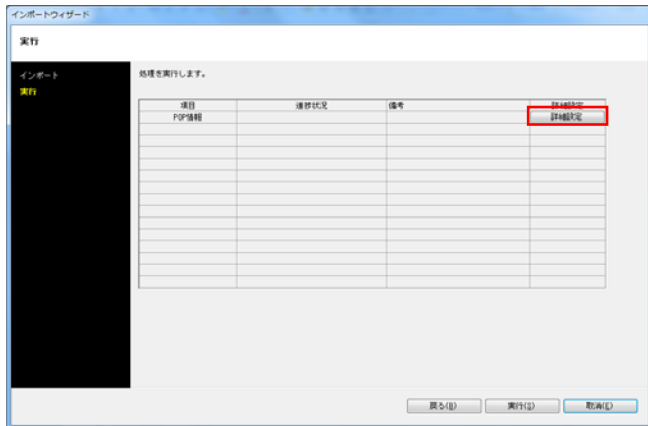
4. POP情報をインポートします。
[マスターメンテナンス] - [POP情報] - [インポート] をクリックします。

インポートウィザードが開くとフォルダーアイコンを選択してインポートフォルダーを選択します。

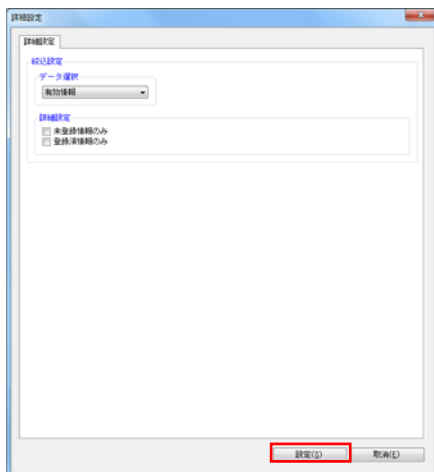




5. インポートフォルダーの設定後に、該当情報に「POP情報」が表示したことを確認して [次へ] をクリックします。



6. POP情報の [詳細設定] をクリックします。



7. 詳細設定でインポートする時の条件を設定します。各項目の設定が完了すれば [設定] をクリックします。

【データ選択】

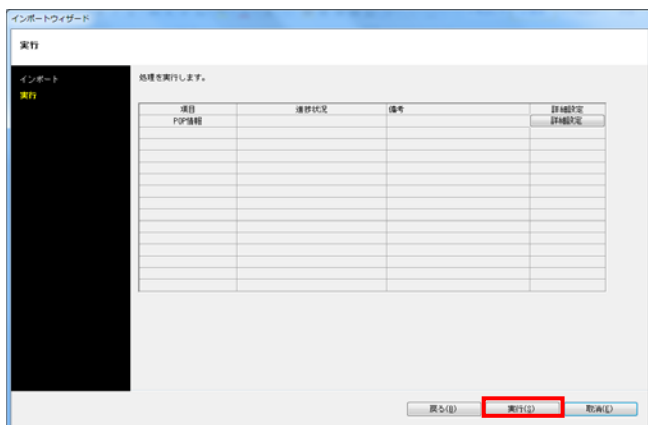
有効情報か削除情報が選択します。
全情報は有効情報と削除情報どちらも取り込みます。

【未登録情報のみ】

棚POWERに登録されていない情報のみ新規登録します。

【登録済情報のみ】

棚POWERに登録済の情報のみ更新します。



8. [実行] をクリックするとインポート処理が開始されます。POP情報が一括で登録されます。