

Ⅲ. 新旧の棚割モデルを比較して追加変更内容を入力する

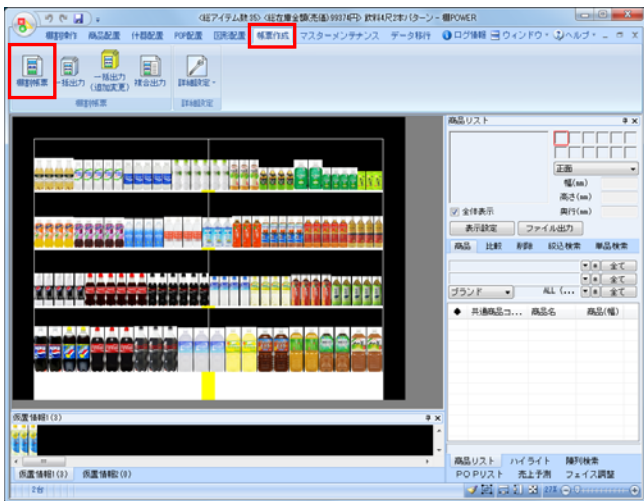
2つの棚割モデルを比較して新しく陳列された商品、削除された商品などの変更内容を入力することが可能です。
「追加変更系」と付いた帳票が、2つの棚割モデルを比較して出力する帳票であり、ここからは「追加変更系」の帳票を出力する手順をご説明します。

■追加変更一覧表



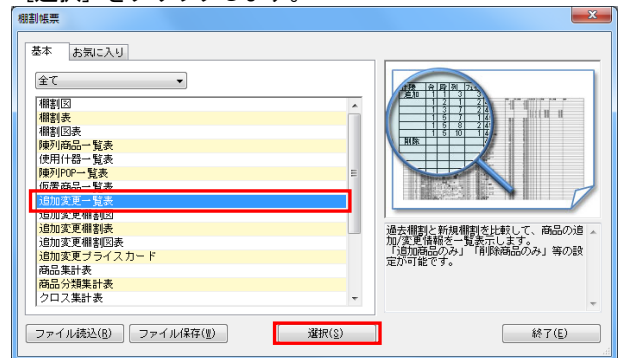
1. 陳列変更前と変更後の棚割モデル同士を比較して、追加や削除、位置変更といった変更内容を一覧表形式で出力して確認することができます。

また、新旧比較のほか、最大パターンとの比較や店舗別の比較などにも利用できます。

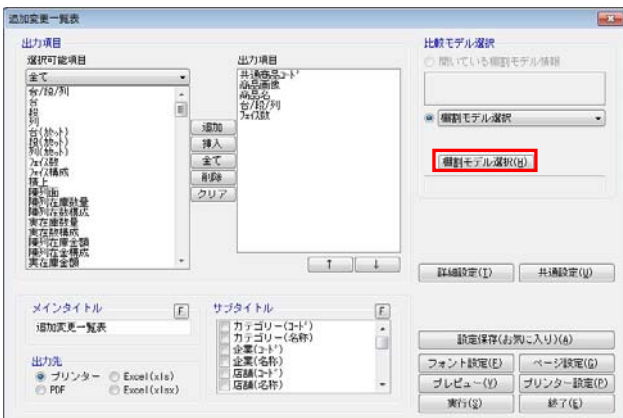


2. 「帳票作成」タブー「棚割帳票」をクリックします。作成できる帳票の一覧メニューが表示されます。

[基本]メニューより、「追加変更一覧表」をクリックして「選択」をクリックします。



※帳票名をダブルクリックしても同様の操作が可能です



3. 「棚割モデル選択」をクリックし、比較対象の棚割モデルを選択します。

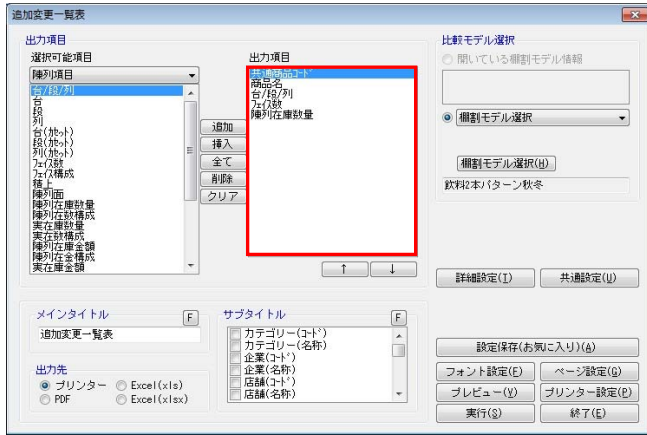
棚割モデルを検索して、比較対象となる棚割モデルを選択して「選択」をクリックします。

参考

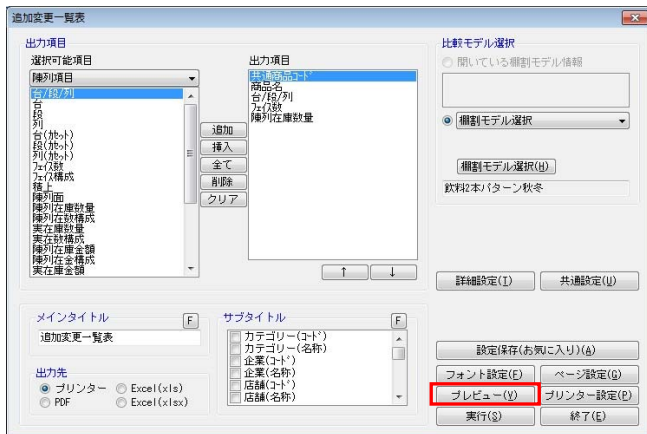
比較モデルは、陳列変更前・変更後の棚割で比較する場合は、陳列変更前の旧の棚割モデルを選択します。

複数の棚割モデルを表示している場合は、「開いている棚割モデル情報」より選択できます。

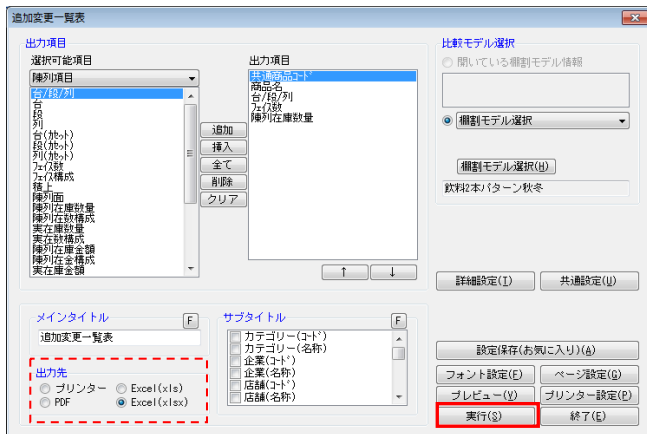
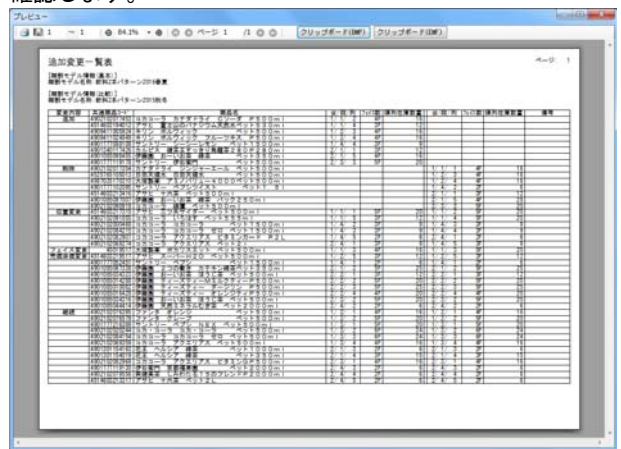
棚割モデルをまだ開いていない場合は「棚割モデル選択」もしくは「過去モデル」から選択します。「過去モデル」より、作成日付を指定すると、指定した日付を元に過去の棚割モデルの検索をかけることができます。



4. 「出力項目」欄に必要な項目を選択します。
出力項目の設定方法は陳列商品一覧表(7ページ)を参照してください。



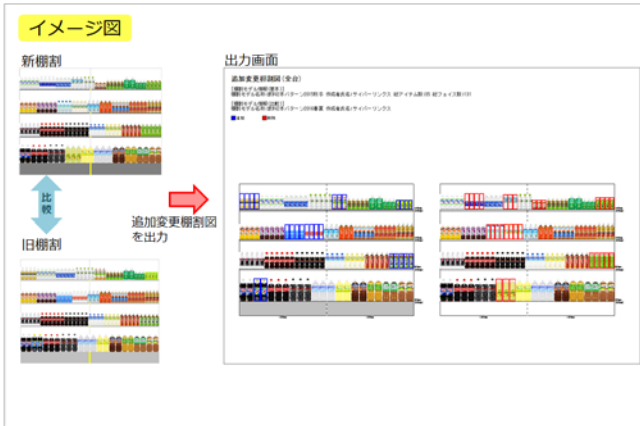
5. 設定が完了すれば、[プレビュー]をクリックして確認します。



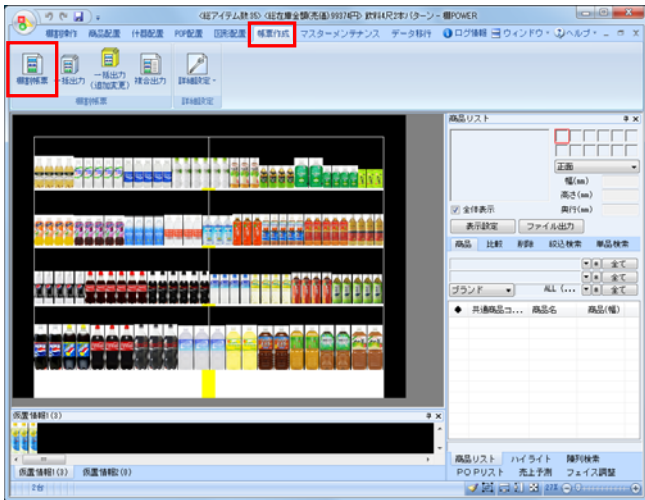
6. 「出力先」より出力したい形式を選択します。
[実行]をクリックして出力します。

Excel, PDFファイルの場合は「名前を付けて保存」画面が表示されるため、任意の場所にファイル名を付けて保存を実行してください。

■追加変更棚割図

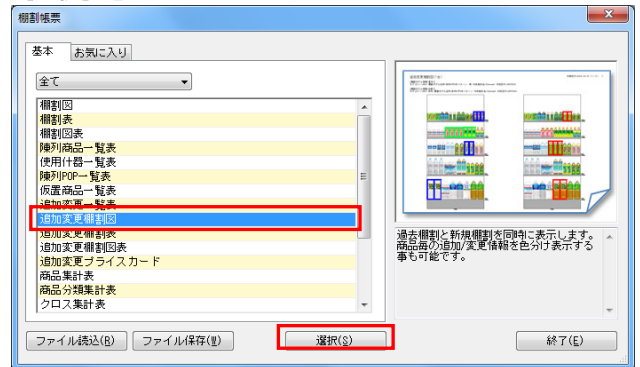


1. 2つの棚割モデルを比較して、追加、変更になった商品に色を付けた棚割図を出力することが可能です。

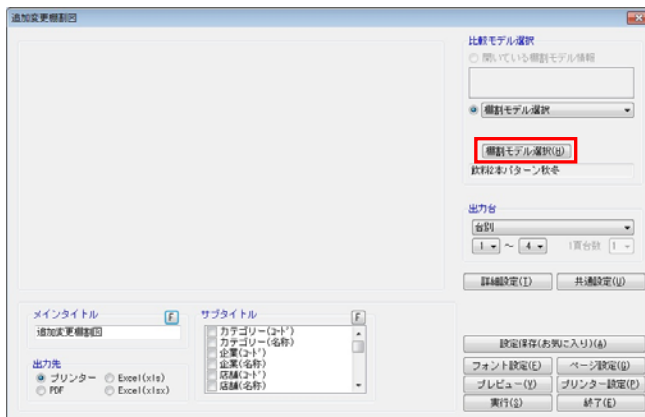


2. 「帳票作成」タブー「棚割帳票」をクリックします。作成できる帳票の一覧メニューが表示されます。

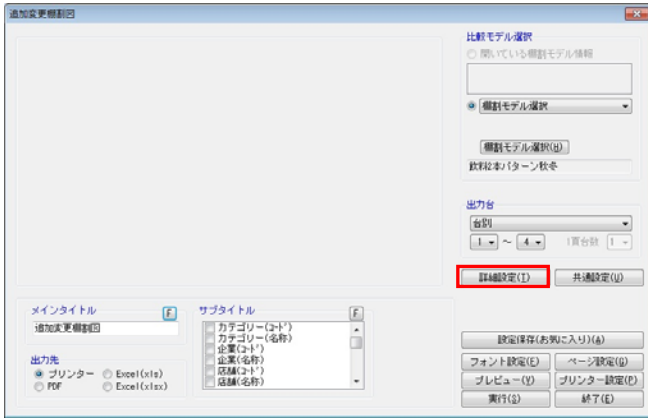
[基本]メニューより、「追加変更棚割図」をクリックして「選択」をクリックします。



※帳票名をダブルクリックしても同様の操作が可能です

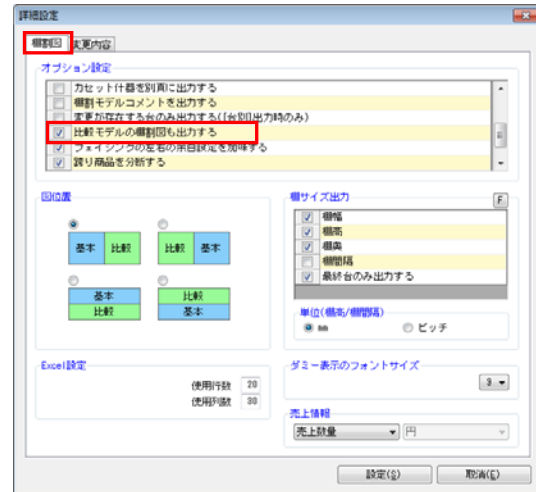


3. 「棚割モデル選択」をクリックし、比較対象の棚割モデルを選択します。棚割モデルの選択方法は17ページの3を参照してください。



4. 詳細設定より出力時の細かな設定ができます。
[詳細設定] を選択します。

比較する棚割モデルの棚割図（削除商品の表示）も出力する場合は、[棚割図] よりオプション設定内の「比較モデルの棚割図も出力する」を有効にします。



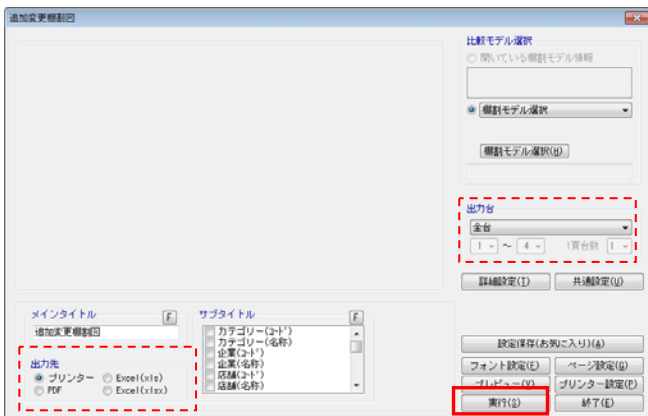
5. [変更内容] タブより、変更したい内容の選択と色分の設定が可能です。

出力変更内容や色分設定、凡例を出力するか等の設定を行ない[設定] をクリックします。

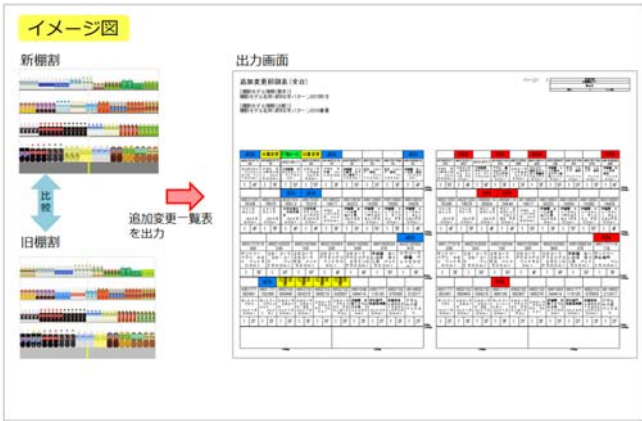


6. 出力台や出力先の設定を行ない、[実行] より出力します。

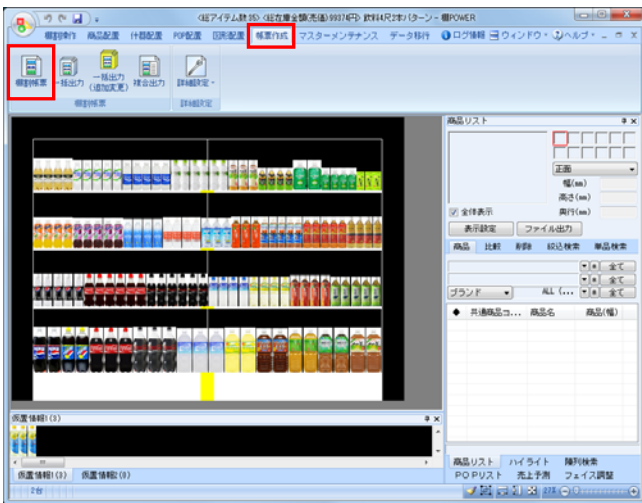
その他、「棚割図」の設定については2ページを参照してください。



■追加変更棚割表

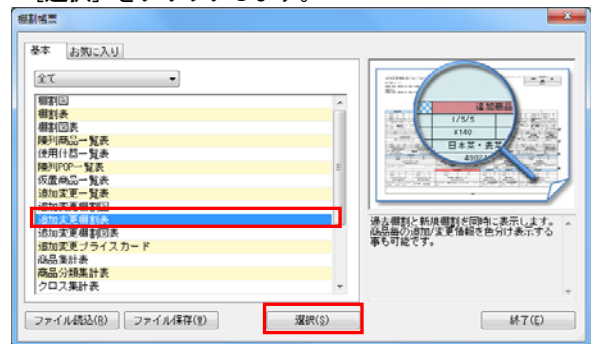


1. 2つの棚割モデルを比較して、追加、削除、位置変更など変更結果を棚割表形式で出力します。



2. 「帳票作成」タブ内「棚割帳票」をクリックします。作成できる帳票の一覧メニューが表示されます。

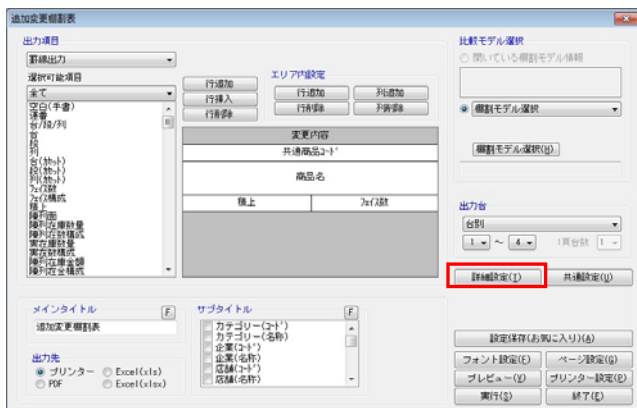
[基本]メニューより、「追加変更棚割表」をクリックして「選択」をクリックします。



※帳票名をダブルクリックしても同様の操作が可能です



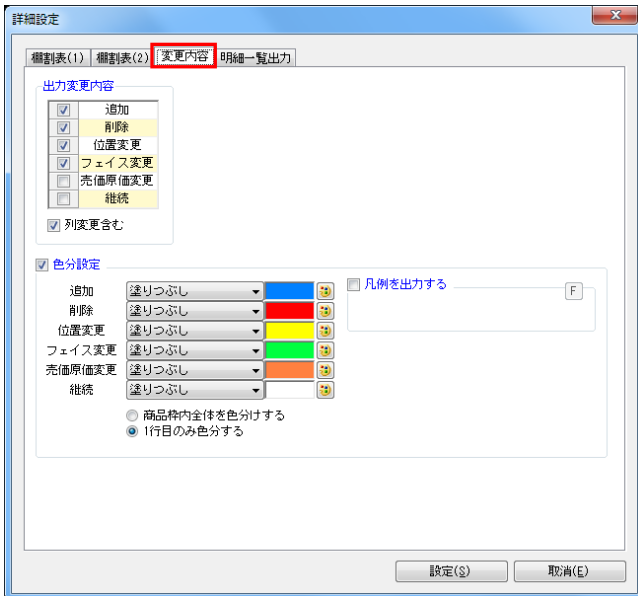
3. 「棚割モデル選択」より、比較対象の棚割モデルを選択します。棚割モデルの選択方法は17ページの3を参照してください。



4. 詳細設定より出力時の細かな設定ができます。「詳細設定」を選択します。

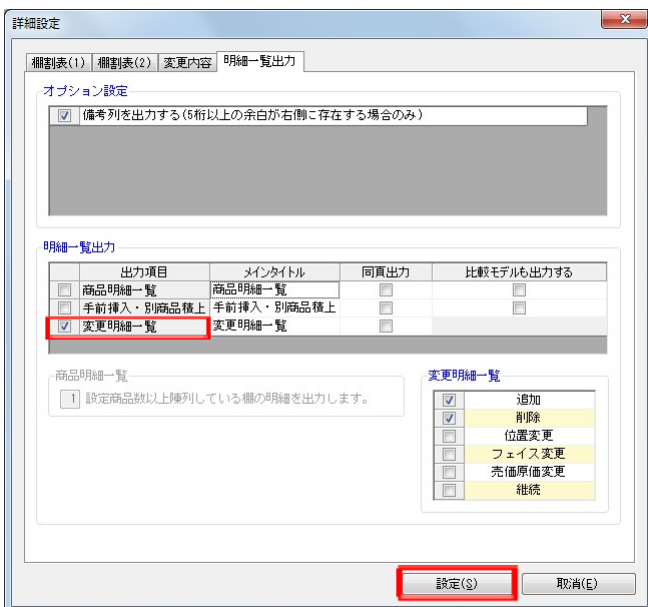
参考

比較する棚割モデルの棚割表（削除商品の表示）も出力する場合は、[詳細設定] - [棚割表 (1)] タブ内のオプション設定「比較モデルの棚割表も出力する」を有効にします。



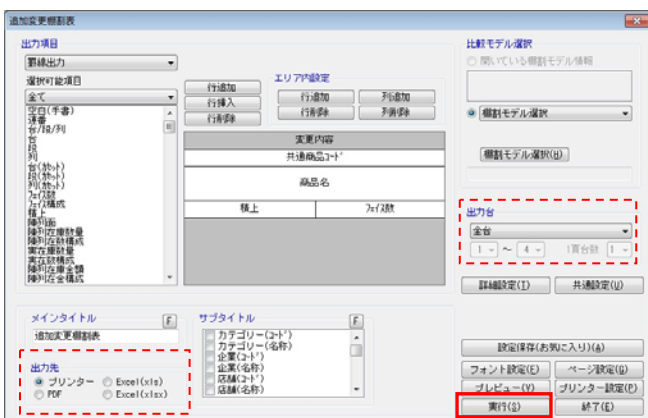
5. 「変更内容」タブより、変更したい内容の選択と色分の設定が可能です。

出力変更内容や色分設定、凡例を出力するか等の設定を行ないます。



6. 別途、追加や削除の商品一覧などを付けたい場合は、「明細一覧出力」より明細一覧出力の「変更明細一覧」を有効にします。

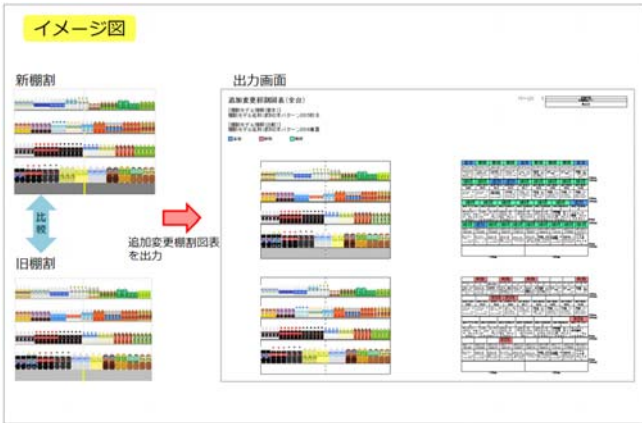
詳細設定後、「設定」をクリックします。



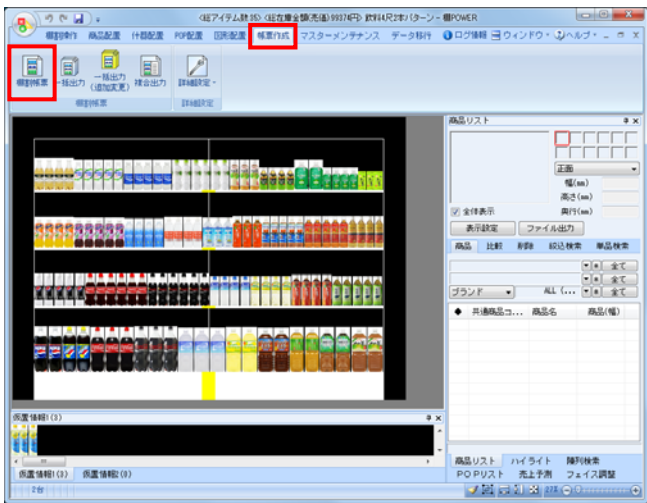
7. 出力項目、その他設定を行ないます。その他、「棚割表」の設定については4ページを参照してください。

出力台や出力先の設定を行ない、「実行」より出力します。

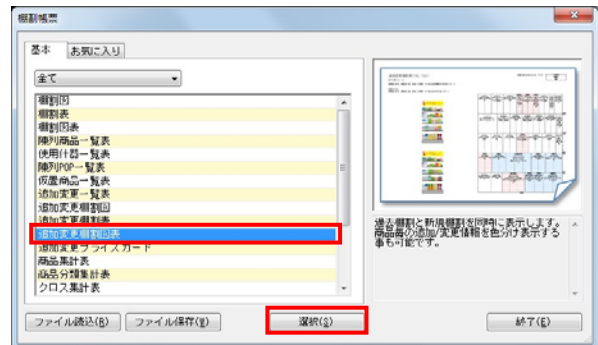
■追加変更棚割図表



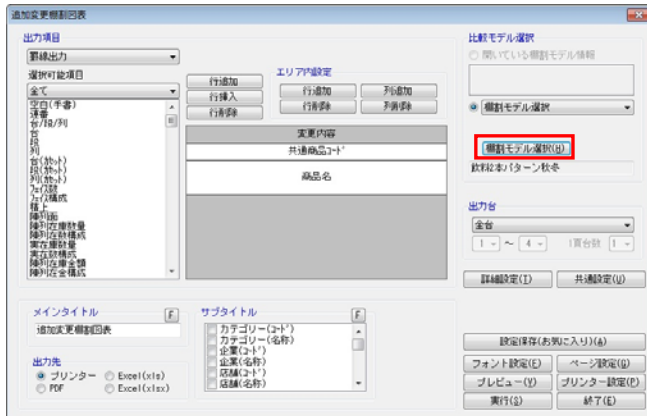
1. 2つの棚割モデルを比較して、追加、削除、位置変更などの変更結果を棚割図表形式で出力します。



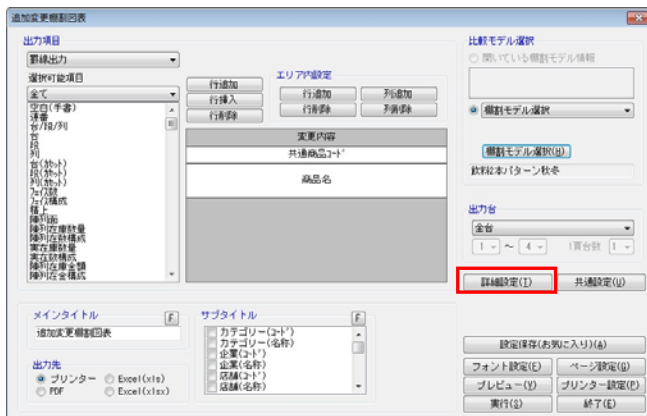
2. 「[帳票作成] タブー [棚割帳票]」をクリックします。作成できる帳票の一覧メニューが表示されます。「[基本]」メニューより、「追加変更棚割図表」をクリックして「[選択]」をクリックします。



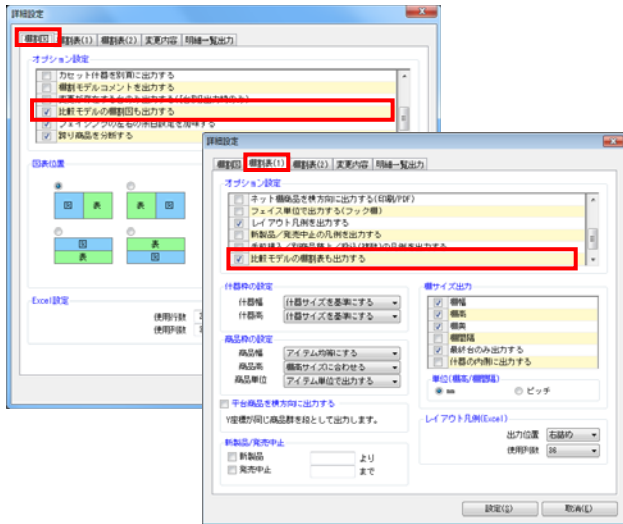
※帳票名をダブルクリックしても同様の操作が可能です



3. 「[棚割モデル選択]」より、「比較対象の棚割モデル」を選択します。棚割モデルの選択方法は17ページの3を参照してください。

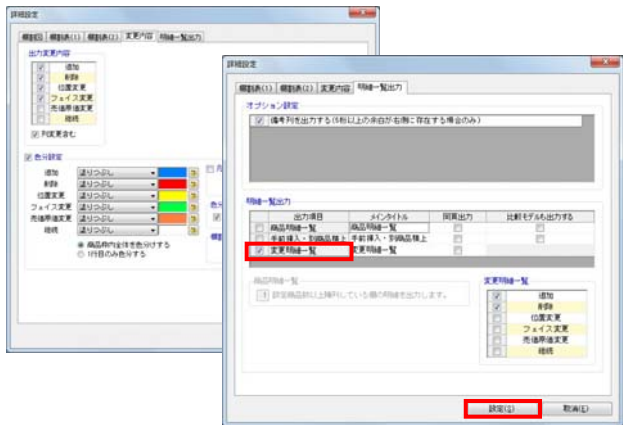


4. 詳細設定より出力時の細かな設定ができます。「[詳細設定]」を選択します。



5. 比較する棚割モデルの棚割図（削除商品の表示）も出力する場合は、[棚割図] タブより、オプション設定内の「比較モデルの棚割図も出力する」を有効にします。

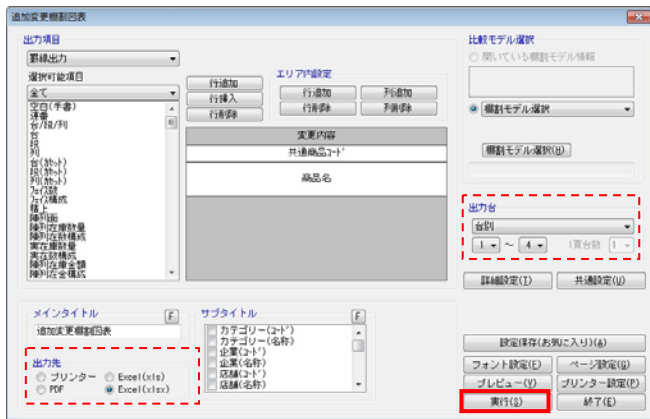
比較する棚割モデルの棚割表（削除商品の表示）も出力する場合は、[棚割表 (1)] タブ内のオプション設定内の「比較モデルの棚割表も出力する」を有効にします。



6. [変更内容] タブより、変更したい内容の選択と色分の設定を行ないます。

別途、追加や削除の商品一覧などを付けたい場合は、[明細一覧出力] タブより明細一覧出力の「変更明細一覧」を有効にします。

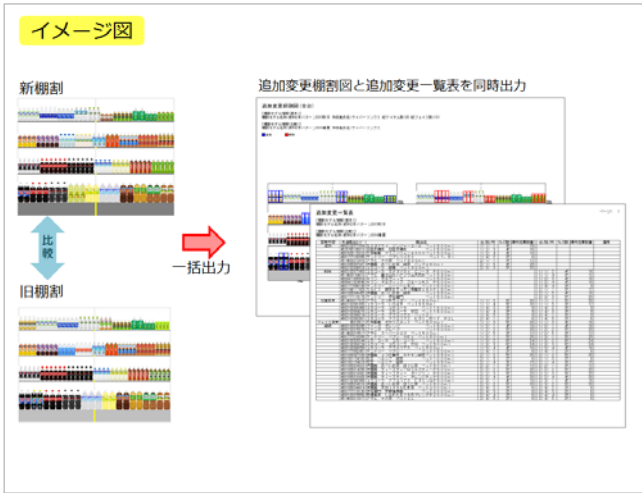
設定後には [設定] をクリックします。



7. 出力項目、その他設定を行ないます。その他、「棚割図表」の設定については8ページを参照してください。

出力台や出力先の設定を行ない、[実行] より出力します。

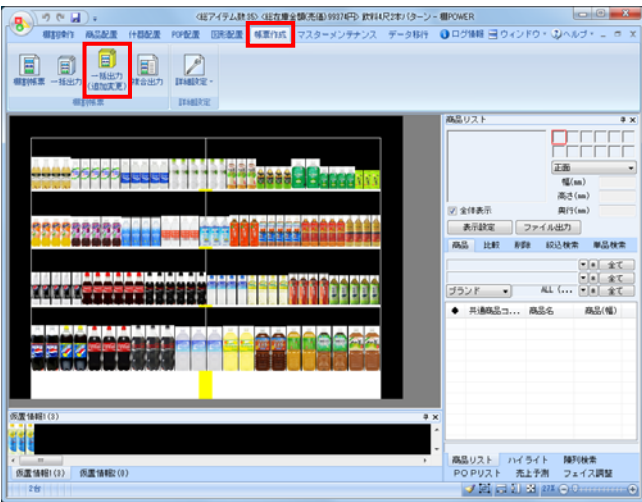
■一括出力(追加変更)



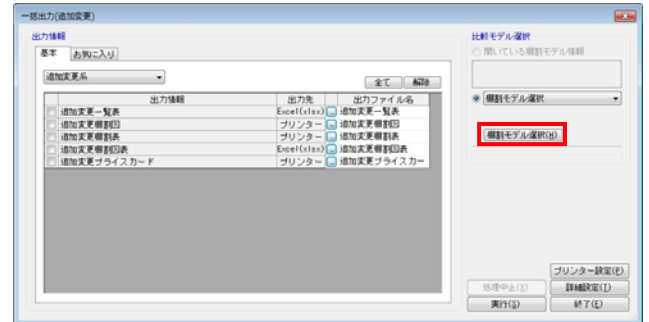
1. 「追加変更棚割図」と「追加変更一覧表」を同時に出力したいというように、複数の種類の帳票を一括で出力するには、[一括出力(追加変更)]を使用します。

参考

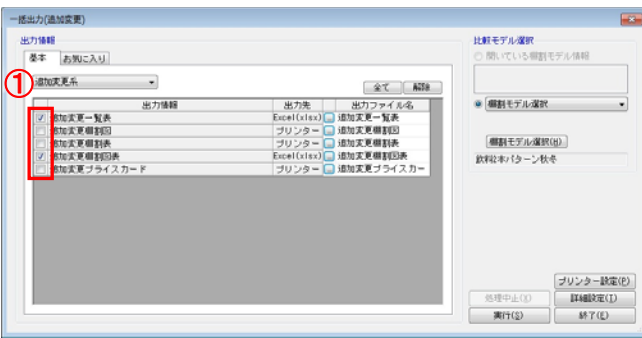
複数の棚割モデルを対象にまとめて出力する場合は、28ページを参照してください。



2. [帳票作成] タブー [一括出力(追加変更)] をクリックします。



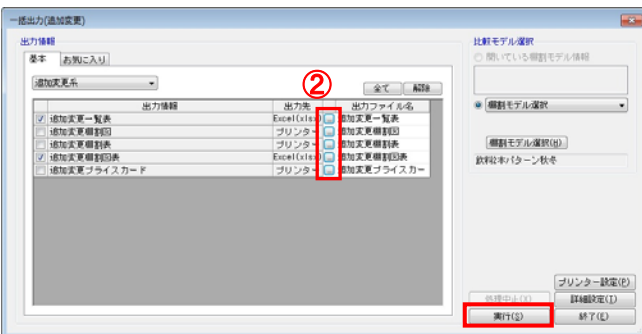
[棚割モデル選択] より、比較対象の棚割モデルを選択します。棚割モデルの選択方法は17ページを参照してください。



3. 一度に出力できる帳票の一覧が表示されます。[基本] または [お気に入り] から、出力したい帳票のチェックボックスを有効にします。(①)

参考

棚割図などの帳票も一括で出力する場合は [追加変更系 ▼] より、棚割の種類を「全て」に変更して対象の帳票を選択してください。



4. 設定を確認、変更する場合は出力先横のセレクトボタンをクリックして設定画面を表示します。(②) [実行] をクリックし、保存先を選択して出力します。

参考

異なる帳票を1ファイルにまとめて出力する場合は、16ページを参照してください。