

棚POWERで特殊な陳列を再現したい

棚POWERでは、棚POWERに登録がない商品や商品以外の販促物を陳列することができます。また、陳列商品の上に商品を積み上げる陳列や投げ込み陳列（ジャンブル陳列）も棚割編集機能で再現できます。

1. 棚POWERに登録のない商品を陳列する

新商品や他社の商品など商品マスターに登録はないが、商品を棚に陳列したい場合、[商品配置] - [ダミー商品]より「ダミー商品」として陳列することができます。

- ① [商品配置] - [ダミー商品]をクリックし、ダミー商品を陳列したい位置で再度クリックします。
- ② [ダミー商品]の設定画面より共通商品コード、商品名、幅、高さを入力します。
- ③ [設定]をクリックします。



② [ダミー商品]の設定画面

共通商品コード	4504803800150
商品名	A社 緑茶
幅(mm)	80 <586>
高さ(mm)	200 <9999>
<input type="button" value="設定(S)"/> <input type="button" value="取消(E)"/>	

ダミー商品として登録している場合でも、正式な共通商品コードを入力することで、通常商品として登録すると、自動でダミー商品が通常商品に置き替わります。正式な共通商品コード以外で設定した場合に「チェックデジットが正しく設定していません[*]」と表示される場合があります。その際は末尾の数字を[*]の数字に変更して再設定してください。

2. 商品以外の宣伝物や陳列物を陳列する

宣伝用のモニターや商品サンプルといった商品以外の販促物を陳列したい場合、[商品配置] - [フリー領域]を利用することで、棚割上に商品以外の販促物を陳列できます。

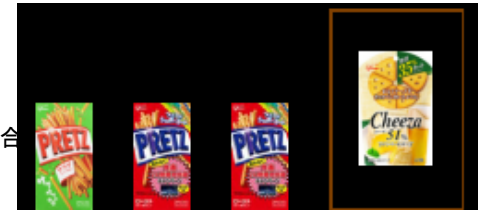


【ポイント】
フリー領域、ダミー商品は棚割図や棚割表に表示できます。
フリー領域を帳票に表示する場合には、各帳票の[詳細設定] - オプション設定より「フリー領域を出力する」を有効にして出力してください。



3. 投げ込み陳列を再現する

[商品配置] - [投込商品]より、かごや箱などに商品を陳列する投げ込み陳列を再現できます。かごの幅や高さを設定することができ、アイテム単位で陳列在庫や実在庫数を設定できます。小さなお菓子などの商品を、かごにまとめて陳列する場合の再現が可能です。



- ① [商品配置] - [投込商品]をクリックします。棚内の配置したい位置で再度クリックします。
- ② [投込商品]の設定画面より陳列商品の共通商品コードと陳列在庫数を設定します。
- ③ 投込商品の幅や高さを設定し、[設定]をクリックします。

投込商品

共通商品コード	陳列在庫	実在庫
1 4801005162686	15	
2 4801005162792	10	
3 4801005162921	10	
4 4801005162822	15	
5		
6		

③ 幅(mm) 200 <750>
高さ(mm) 300 <9999>

江崎グリコ チーズ 4種のチーズ袋42g
幅 110.00

4. 商品の積上陳列を再現する

[商品配置] - [積上/積下]より商品の積上陳列を再現できます。別商品や別面を指定して積上を行うこともできます。

- ① [商品配置] - [積上/積下]をクリックします。
- ② [積上/積下]画面より[積上(同一面)]を選択し、商品上でクリックすると、同じ商品が積み重なります。
- ③ 積上げた商品を削除する場合には、[積上/積下]画面より[積下]を選択します。



[積上/積下]より[積上(面指定)]を選択すると別の面を、[積上(別商品)]を指定すると、他の商品を選んで積上を行うことができます。

棚POWER Ver9.00リリースのご案内

棚POWER Ver9.00は10月頃のリリースを予定しています。搭載予定の新機能につきましては次号のインフォメーションよりご紹介します。

よくあるご質問コーナー



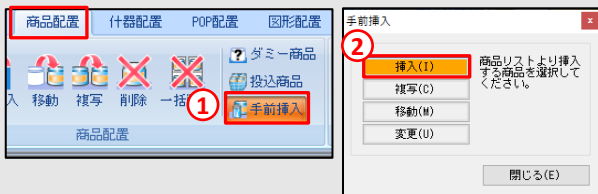
陳列している商品の手前に色違いやデザイン違いの別の商品を陳列したいです。



色違いやデザイン違いの別商品を手前に陳列する際には[商品配置]－[手前挿入]を使用します。下記に操作手順をご案内します。

操作手順

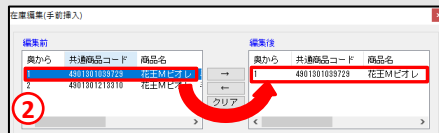
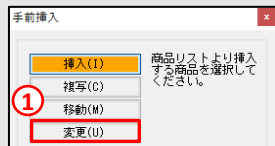
- ① [商品配置]－[手前挿入]をクリックします。
- ② [手前挿入]画面より[挿入]をクリックし、[商品リスト]より手前挿入する商品を選択します。
[複写]や[移動]を利用して別の棚にある商品を手前挿入することもできます。
- ③ 手前挿入する位置でクリックします。



手前挿入した商品を削除したい場合には・・・

手前挿入した商品の順序を変更したり、商品の削除を行う場合には、[手前挿入]－[変更]から行います。

- ① [手前挿入]画面より[変更]をクリックします。
- ② 編集前の項目より変更する商品を選択し、[→]ボタンで編集後の項目をクリックします。
商品の選択順に奥から陳列します。
- ③ [設定]をクリックします。



棚POWERをご契約いただいている正規ユーザー様のみ、棚POWER・店POWER WEBサイトにて「棚POWER インフォメーション」のPDFを閲覧・ダウンロードしていただけます。

サポートセンターをご活用ください

ユーザーの皆様よりたくさんのお問合せをサポートセンターにいただいております。このコーナーでは、その中からよくあるご質問を厳選してご紹介します。



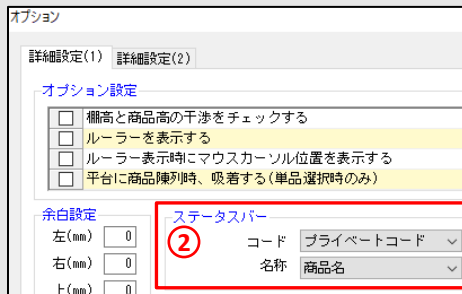
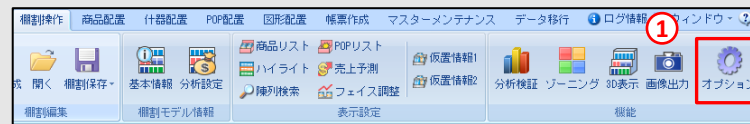
棚割編集画面下部のステータスバーに共通商品コードと商品名が表示しています。ステータスバーにプライベートコードを表示したいです。



商品にマウスカーソルを当てると、棚割編集画面下部のステータスバーに商品名や共通商品コード、商品の陳列位置が表示されます。このステータスバーの表示内容は変更することができます。

操作手順

- ① [棚割操作]－[オプション]をクリックします。
- ② ステータスバーよりコード、名称を変更します。
コードは「プライベートコード」、「共通商品コード」、名称は「商品名」、「商品カナ名」が選択可能です。
- ③ [設定]をクリックします。



商品にマウスカーソルを当てた際に表示するステータスバーの内容が変更されます。

ステータスバーでは、共通商品コード、商品名の他に商品の陳列位置や商品の圧縮率を確認することができます。そのほか、棚の傾斜角度や、残り幅など陳列棚の情報も確認できます。

4000 コカコーラ 綾鷹 ペット500ml

棚POWER・店POWER WEBサイトでもよくあるご質問を公開しています。操作中にエラーが出た場合や不明点があればご活用ください。

棚POWER® Q&A

<http://faq.tanapower.com/>

棚POWER・店POWER WEBサイトトップ >> ユーザーサポート >> Q&A(よくあるご質問)

正規ユーザー様のみ、閲覧に必要なユーザーIDとパスワードをお伝えしています。

棚割シーズン真っ只中となり、テレワーク等例年とは異なる環境で棚割作成をされている方も多くと存じます。操作の点でお困りごとがございましたらサポートセンターまで電話またはメールにてお問合せくださいませ。皆様、お体に気を付けてお過ごしください。