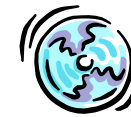


棚POWER インフォメーション

年末商戦に向けて多忙な時期です。体調を万全にして年末年始に望みましょう。

2001.12.12

Vol.35



Ver9.20

IConcept®サポートセンター

OSAKA / TEL(06)6821-2571
TOKYO / TEL(03)5469-1153

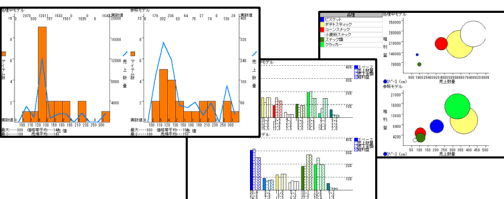
http://www.iconcept.co.jp/
e-mail iconcept @ iconcept.co.jp

次回バージョンアップ特集！Ver10のテーマは分析機能の強化！！

いよいよ来春Ver10出荷予定。ますます進化する棚POWERにご期待ください。

みなさまからのご要望やお問合せに、流通業界の現状を弊社が独自に調査した結果を加え、今回は「分析」機能を中心にバージョンアップを行なう予定です。現状の分析機能の向上はもちろん、新規分析メニューや分析項目の追加など、より視覚的かつ詳細に現状売場の問題点、課題点の発見を支援します。予定最新機能の一部をご紹介します。

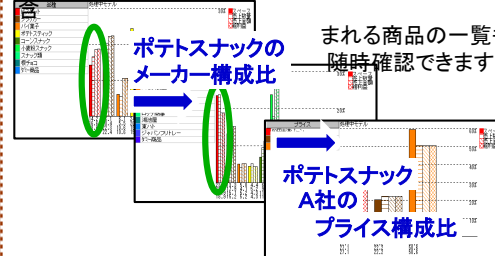
●分析検証で参照モデルも同時表示可能に！
編集モデルに加え参照モデルの分析結果を同時に表示できます。別売場との構成比の違いや現状と改善の比較、提案などが行なえます。



●ハイライト分析
従来、分析検証ウィンドウ内で確認可能だった各種分布表の結果を陳列商品にも反映します。従来にも増して分析結果と陳列状態を確認しながらの商品識別が容易に行なえます。

●複数モデルの分析(モデル複合分析)
同一店舗内の複数売場をモデル、分類単位に検証。チェーン店の同一カテゴリ売場をモデル、分類、アイテム単位に検証することが可能です。

●ドリルダウン分析(分析検証)
構成比率表、バブルチャートで、売場全体のカテゴリ構成比を確認後、ある特定カテゴリ内の構成比や、「醤油の中の濃口の中の500mm」というようにドリルダウンでの分析検証が可能です。ドリルダウンは28属性+仕入先(2種)の合計30段階まで可能で、



●モデル複合分析・クロス分析
カテゴリ、価格帯別のメーカーやアイテム貢献度、カテゴリ内クロスABCなど従来のクロス分析表で出力可能な項目が複数モデルで検証可能。
・28属性+仕入先(2種)、標準価格、売価(3種)、原価(3種)の37項目から選択可能。
・第2分類は「アイテム」も選択でき分類別アイテム貢献度も確認可能。
・結果は印刷以外にCSV, Excel95形式, PDFファイルで出力が可能です。第1分類ごとの小計も確認できます。

品名	3月4日	3月11日	3月18日	3月25日	合計
1.コーン茶
2.練乳
小計

●分類の文字検索
分類選択場所で文字検索が可能になります。特に分類のマスターが多い場合に便利です。「*」「?」の使用、単・複数選択も可能で操作性がよりいっそうUPします。文字検索は分類を選択する全ての機能に付加されます。

例)以下のデータがあった場合

マスター登録内容	検索文字列	結果
うすくち醤油	「丸大豆」	うすくち丸大豆醤油
うすくち丸大豆醤油	「う」	うすくち醤油
こいきち醤油	「*くち醤油」	うすくち醤油
こいきち丸大豆醤油	「こい?ち醤油」	こいきち醤油
丸大豆醤油	「こい?ち醤油」	こいきち醤油

●比較リストの印刷・ファイル出力
●フェイシング中にモデル設定が可能に
●一括印刷に棚ラベル・手動設定対応 などなど...

上記は最新機能の一部です。詳しくは下記ホームページから。随時公開、更新中！！

フォーラム好評公開中
12/11より第6回目公開。ぜひじっくりとご覧ください！

Seminar
★シリーズ① メーカー、ベンダー営業マンのための量販店バイヤーを説得、納得させる「企画、提案」成功の秘訣9ヶ条
第6回テーマ：流通業の会議、ミーティングの実態

http://www.iconcept.co.jp/forum/

アンケート実施中
★シリーズ② カテゴリマネジメント
第6回テーマ：消費者の「買い方」(その3)

NEW
流ナビ

第5回目から始まった新しいメニューです。市販の新聞・雑誌・書籍から流通業界にとって有用と思われる記事を抜粋し紹介しています。

その他...
●VerUp構想・棚POWER
=>> Ver10の最新情報、公開中
●棚POWER講習会
=>>6時間目「効果的な提案へ向けて～分析編～」
各種分析機能とその活用方法についてを紹介。提案時に役立つ手法を掲載しています。

MD - ing 講座 29 粗利益とロスについて

今回は粗利益とロスについて説明いたします。店舗の利益を判断する場合、売上の大小も重要ですが、店舗や企業の目的である利益高や利益率が重要な判断基準となります。粗利益高は、売上総利益高とも言い、売上高と売上原価の関係から次のような式で求めることができます。

…粗利益高

$$\text{粗利益高} = \text{売上高} - \text{売上原価}$$

- 1 粗利益高：粗利益高とは、一定期間の売上実績から売上原価を差し引いた金額です。値入の後で売価変更があったり、商品ロスが発生することによって、当初の値入高より少なくなるのが普通です。
- 2 売上原価：売上原価とは、売上高に対する商品の原価のことで、売上原価を求めるには、一定期間の仕入高と棚卸し時点（期首・期末）の在庫高を把握しておくことがポイントになります。

$$\text{売上原価} = \text{期首在庫原価高} + \text{当期仕入原価高} - \text{期末在庫原価高}$$

粗利益高を求める式から理解できることは、売上原価の部分が大きくなれば、粗利益高の割合が少なくなり、逆に売上原価の部分が小さくなれば粗利益高の割合が多くなることです。

また、粗利益高は、売上高と同じ様に各部門別に把握しておくことが大切です。なぜなら、店舗全体の粗利益額を向上させるには、個々の部門の粗利益額を向上させる事が必要だからです。

…

$$\text{粗利益率} = \frac{\text{粗利益高}}{\text{売上高}} \times 100$$

- 1 粗利益率：粗利益高を売上高で割った数字を百分率で表したものです。

…ロス率とロス率を見込んだ売価設定

$$\text{ロス率} = \frac{\text{ロス高}}{\text{売上高実績}} \times 100$$

- 1 ロス率：ロス高を売上高実績で割った数字を百分率で表したものです。
- 2 ロス率を見込んだ売価設定：目標粗利益率にロス率（前期実績）をプラスした値入率で売価設定をしている。

$$\text{値入率} = \text{目標粗利益率} + \text{ロス率} \quad \dots A$$

$$\text{値入率} = \frac{\text{目標粗利益率} + \text{ロス率}}{100 + \text{ロス率}} \times 100 \quad \dots B$$

AとBの二つ式がありますが、Bの方が正確に求められます。

- 3 ロスの種類には、次のような項目があります。

値下げ（見切り）ロス

- ・ 過剰仕入 / 在庫
- ・ 商品選定ミス
- ・ 売価設定ミス
- ・ 季節商品仕入タイミングミス

機会ロス

- ・ 販売計画が不十分
- ・ 画一的発注
- ・ 単品管理の不徹底
- ・ 発注漏れ / 忘れ

商品不良ロス

戦略ロス

- ・ 企業 / 店舗が意図的に実施する値下げ

以上のロスをいかに少なくしていくかが、小売業の利益を確実に向上させるポイントになります。

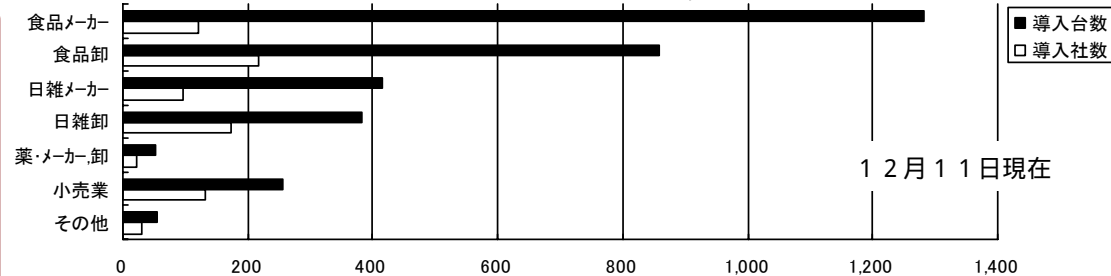
廃棄ロス

- ・ 販売予測ミス
- ・ 前進立体陳列の不徹底
- ・ 品揃のマンネリ化
- ・ 先入れ先だしの不徹底

棚卸しロス

- ・ 万引き
- ・ レジ入力ミス
- ・ 伝票入力ミス / 漏れ
- ・ 棚卸しミス

棚POWER導入数【798社 3,348セット】



サポートセンター トピックスNo.20

サポートセンターへのお問合せが多い項目や便利な機能のご紹介

よくあるお問合せをHPの棚POWER Q&A集で下記のように記載しています。「まずはHPで事例を検索して・・・」といった方や、「サポートセンター対応時間外に利用する」という声を伺います。よくあるお問合せは随時追加・更新しています。

是非ご活用ください。 <http://www.iconcept.co.jp/user/qa/>
 （棚POWERのヘルプからも参照可能です。全文検索機能で文書番号を入力すると簡単に確認できます）

Q：WindowsXPで棚POWERは動作するのでしょうか？（Q&A文書番号：Z1900040）

A：はい。WindowsXPで棚POWERの動作確認をしました。問題無く使用できますが、一部現象が発生することを確認しております。下記をご参照ください。

WindowsXPに棚POWERをインストールする場合
 コンピュータの管理者権限（デバイスのインストールが可能な権限）で必ずインストールしてください。また、2バイト文字ユーザー名でログオン後のインストールはできません。（Q&A文書番号：Z1900035）

一部下記現象を確認しています。

WindowsXPで登録時に時間がかかる
 システムファイル復元という機能が新たに追加されています。この機能では特定の拡張子ファイルに変更を加えた場合に自動でシステムファイル復元が働きます。棚POWERで採用している一部のファイルも特定拡張子ファイルに含まれているため現象が発生します。さらに、処理時間はファイルサイズに比例していますので大きいファイルほどマスター更新に時間がかかります。これはWindowsXPの仕様です。対処方法は、Q&A集をご参照ください。（Q&A文書番号：M4900015）

WindowsXPで「USBプロテクタ初期化エラー」が表示される
 一部の機種で、「USBプロテクタ初期化エラー」のメッセージが表示される事を確認しています。これは機種に依存するものです。現象が発生した場合はサポートセンターへご連絡ください。

ASP利用で棚POWER[®]が26,800円/月！！



インターネットに接続できる環境があれば、いつでもどこでも棚POWERをブラウザ上で利用できます。

詳しくはHPで!! → <http://www.e4510net.com/>

「7日間ATWサービス(無料)」大好評につきまだまだ受付中です。 AnyTimeWear Corporation