

# 棚POWER インフォメーション

短かった夏を惜しむ間もなく、すっかり秋モードになりました。体調管理にご注意ください。



Vol.46  
2003.10.17



Ver11.50

IConcept®サポートセンター  
0120-987-571 (通話料無料)  
携帯電話、PHS、公衆電話からご利用の場合  
TEL 06-6821-0904 (大阪)  
受付時間: 10:00~12:00, 13:00~17:00  
土・日・祝祭日はお休みをいただいております。  
<http://www.iconcept.co.jp/>  
e-mail [iccenter@iconcept.co.jp](mailto:iccenter@iconcept.co.jp)

## 棚POWER Ver11.50をCDにて出荷します！インストール方法をご確認ください。

10月24日よりご登録先(2003年9月末時点)へ順次発送します。

### Ver11.50 インストール(バージョンアップ)方法

お使いのWindowsのバージョン、棚POWERのバージョンによって必要な条件が異なります。事前に必ずご確認ください。

#### ●Windowsのバージョンによるインストール条件

必ず事前に、Ver11.50 CDのメニュー「インストールについて」または小冊子「棚POWER Ver11.50インストールマニュアル」P3『インストール前の注意事項』を参照し、対処してください。

Ex. Internet ExplorerのVer, 西暦2000年問題の修正, 起動時のログオン権限など

#### ●旧バージョンからのバージョンアップについて

##### ・Ver10.20以前をお使いの場合

インストール時、旧バージョンのインストールフォルダが自動で検索され、バージョンアップを行ないます。

##### ・Ver11.00~11.02をお使いの場合

事前に棚POWERインストールフォルダを確認し、インストール時は必ず現在のインストールフォルダを指定してください(下記参照)。

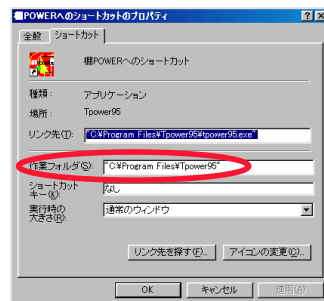
##### ※インストールフォルダの確認方法

棚POWERを起動する際に使用しているアイコン(またはスタートメニューのショートカット)を右クリックで指定→プロパティを開きます。

[リンク先]がお使いの棚POWERのアプリケーションです。

[作業フォルダ]を確認し、このフォルダ名をメモしてください。

→右図参照:[作業フォルダ] C:\¥Program Files¥TPOWER95¥



#### ※新規インストールの場合

インストールフォルダを確認し(下記参照)、インストールしてください。

#### ●インストールフォルダの指定方法(右図参照)

インストール時の初期フォルダ指定は

「C:\¥Program Files¥TPOWER95¥」フォルダです。

上記で確認したインストールフォルダが異なる場合は「参照(R)」をクリックし、正しいドライブ・フォルダへ変更してください。

※ライセンス版ご利用の方はインストール時ライセンスコードが必要です。ご注意ください。

#### ●インストール終了時の注意点

インストール終了後、棚POWERを使用する場合は、コンピュータを再起動してください。

※WindowsNT4.0/2000/XPの場合:再起動後に最終調整を行ないますので、再起動の際も管理者権限が必要です。

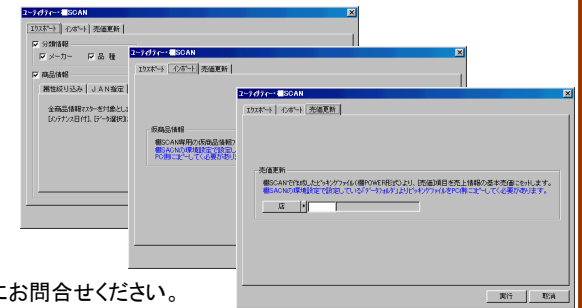
ご不明な点がございましたらサポートセンターまでお問合せください。

### Ver11.50の新機能

#### ユーティリティー・棚SCAN

PDA対応 棚割ピックアップシステム「棚SCAN for POWERS(別売)」で使用する商品情報マスターおよび分類属性マスターの作成を行ないます。また、棚SCANで作成した仮商品情報マスターのインポート処理を行なうことが可能です(右画面参照)。

※「棚SCAN」のご購入などについては、お気軽にお問合せください。



### Ver11.50で修正した項目 ※( )内は発生Ver

「棚POWER Ver11.50」では下記の現象を修正いたしております。詳細については下記弊社ホームページをご確認ください

<http://www.iconcept.co.jp/tpower/verup/>

#### 全般

- ・複数PCから同一フォルダに同名ファイルで出力するとエラーが発生する(Ver3.00~)
- ・ファイル入出力後、フォルダの移動、削除が行なえない(Ver3.00~)

#### ユーティリティー

- ・イメージフォルダ管理時にイメージのインポートを複数PCから実行するとエラーが発生する(Ver3.00~)

#### 運用・フェイシング

- ・商品詳細からメンテナンス・商品情報で登録、更新を行なうと下記現象が発生する(Ver11.00~)
- 別の商品が商品情報マスターから削除、または重複して登録される
- 商品リストに同じ商品(JANコード)が複数表示される
- ・商品詳細からメンテナンス・イメージを行なうと、切り取り後のサイズが異なる(Ver11.00~)
- ・未陳列、投入込み、ダミー商品に棚幅以上の大きさで設定できてしまう(Ver4.00~)

#### 運用・分析検証

- ・構成比率表をExcel出力すると「型が一致しません」が発生する(Ver11.00~)

#### 運用・帳票作成

- ・分析表,クロス分析表でインデックスエラーが発生する(Ver10.00~)
- ・Excel95出力時に商品イメージが縦伸びする(Ver8.20~)

#### モデル活用

- ・モデル複合分析でインデックスエラーが発生する(Ver10.00~)

サポートセンター専用 無料ダイヤル→0120-987-571

旧ダイヤル(0037~)は受付を終了しております。ご注意ください。

## MD-ing講座 40 カテゴリーマネジメントについて

今回は、カテゴリー・マネジメントについての考え方を前提に、(32回から39回) 棚割り提案に至るストーリーを10のステップで考えてみます。

### 第一ステップ：商圏特性の整理

- ① 消費者動向
  - \* 当該カテゴリーの1世帯当り消費金額
  - \* 当該商品に関する商圏内状況
    - ・ 各種慣習
    - ・ 使用方法
    - ・ メニュー関連
- ② 競合店状況(一覧表)
  - \* 業態別企業数・店舗数
  - \* 店舗間比較(ハード面・ソフト面)
  - \* 店舗MD-ing比較(品揃え・価格構成)

### 第二ステップ：当該カテゴリーの市場状況の整理

- ① 当該カテゴリー業界の全体動向
  - \* 市場規模
  - \* 原料動向
  - \* 各メーカー動向とトピックス
  - \* 新商品動向

### 第三ステップ：問題点の整理

- ① 顧客ターゲット面
- ② 品揃面
- ③ 価格面
- ④ 棚割り面
- ⑤ 販売促進面
- ⑥ POSデータ分析面
- ⑦ 実販分析面

### 第四ステップ：原因の整理

- ① 生産動向から
- ② 商圏内消費特性から
- ③ POSデータから
  - \* 売れている・売れていない
- ④ 商品マスターから
  - \* 分類基準
- ⑤ アソシエーション手法から
  - \* サブカテ構成・フェース数構成・メーカー構成
- ⑥ 価格構成から
  - \* 価格設定
- ⑦ プログラム図から
  - \* ゾーニング設定
- ⑧ 販売促進から
  - \* テーマ・タイミング・ブランド・価格

### 第五ステップ：評価基準の整理

- ① 1～3週間ごとに提案内容の検証を実施
  - \* 売上金額
    - ・ 全体・サブカテゴリー
  - \* 売上数量
    - ・ 全体・サブカテゴリー
  - \* サブカテゴリーMIXによる目標粗利益率
  - \* 交差比率
  - \* PI値

### 第六ステップ：品揃えの方向性の整理

### 第七ステップ：サブカテゴリー数の整理

### 第八ステップ：ゾーニングの整理

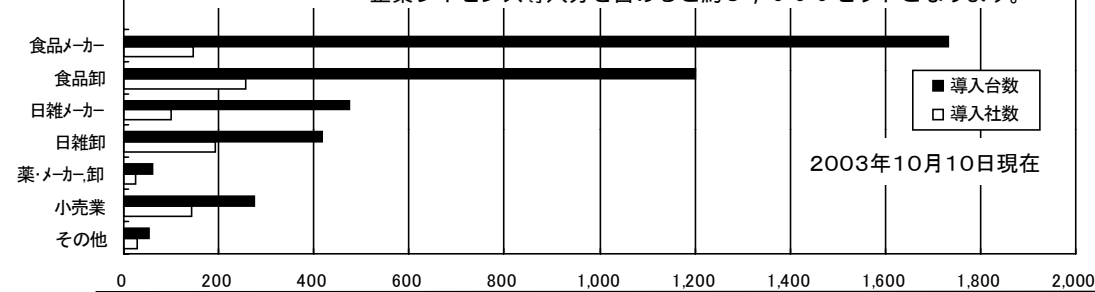
### 第九ステップ：価格構成の整理

### 第十ステップ：提案棚割りの整理

- ① 棚割りコンセプト
- ② 総メーカー数
- ③ 総ブランド数
- ④ 総SKU数
  - \* 導入・カット
- ⑤ 総フェース数
- ⑥ プログラム
- ⑦ アソシエーション分析
- ⑧ ゾーニング&陳列パターン
- ⑨ 価格構成&利益構造
- ⑩ 運用体制

## 棚POWER導入数【890社 4,213セット】

企業ライセンス導入分を含めると約5,000セットとなります。



2003年10月10日現在

## ダウンロードページへのアクセス方法

棚POWER Ver11.50インストールマニュアル・棚POWER基礎知識・インフォメーション, News&News 最新号・棚POWER 操作手順書などをご用意しております。

ホームページ(<http://www.iconcept.co.jp/>)の「ユーザーの皆様へ」よりダウンロードサービスにアクセスしてください。ダウンロードサイトへのアクセスにはパスワードが必要となり、バージョンアップCDのお届けと同様、正規ユーザー様のみご利用いただくことが可能です。

## サポートセンター トピックス No.31

サポートセンターへのお問合せが多い項目や便利な機能のご紹介

Ver11.00からの新機能、「ユーティリティ ウィザード」はご利用いただいていますか？  
複数データのインポート、エクスポートが一括で行なえる便利な機能です。是非ご利用ください。

### インポートウィザードでは・・・

もらったデータがどの形式か不明な場合でも、フォルダを指定することでどのようなデータがあるかを確認できます。その中からさらにインポートするデータを選択することができます。  
またインポートウィザードでのみ、複数の売上情報、陳列状況、PTS[棚割配置情報]を一括でインポートすることが可能です。

### エクスポートウィザードでは・・・

指定した情報を、指定した条件に基づき一括でエクスポートすることが可能です。

#### 棚POWERへデータを渡す場合

モデルと、そのモデルに陳列されている商品の分類、商品情報、イメージやPOP、指定しているカテゴリー、売上情報を一度にエクスポートできます。

#### 他社棚割ソフトへデータを渡す場合

モデルはPTS[棚割配置情報]で、モデルに陳列されている商品の商品情報、イメージは「業界データ(プラネット)」等でエクスポートできます。

### ウィザードで入出力できるデータは・・・

分類情報、商品情報、イメージ、支店展開、業界データ(プラネット, SPスクエア, OTC, FDB), 売上情報, POP情報, 什器情報, カテゴリー, モデル情報(外部, PTS[棚割配置情報], 陳列状況)