

棚POWERインフォメーション

秋冬のご提案時期はだいぶ落ち着いたように思いますが、皆さんお元気ですか？毎日コンビニやスーパーなどお店に行くたびに陳列方法をチェックする私たち…お店の方に不審がられても現場を知ることが一番！とくじけずウロウロします。

Vol. 52
2004. 10. 21



アイコンセプトサポートセンター IConcept®
0120-987-571 (通話料無料)
携帯電話等から TEL 06-6821-0904 (大阪)
受付時間 10:00~12:00, 13:00~17:00
土・日・祝祭日はお休みをいただいております。
E-mail iccenter@iconcept.co.jp
http://www.iconcept.co.jp/

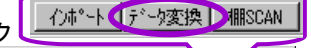
サポートセンターからユーザーの皆様には是非ご利用いただきたい機能をいくつかご紹介いたします。

売上情報を定型フォーマットを利用せず登録する方法

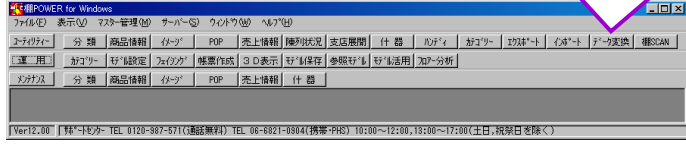
売上データやPOSデータはどのような形式、項目を入手可能ですか？ファイル形式がテキストファイル(*.txt)やカンマ区切りテキストファイル(*.csv)であれば、棚POWERのユーティリティー・データ変換から、ウィザードを使用して、売上情報へ簡単に取り込むことができます。



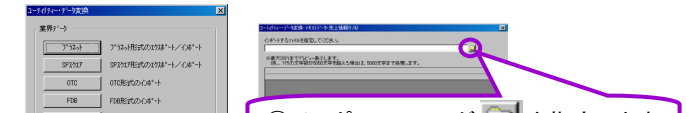
ここでは例として、左記のようなカンマ(,)で区切られたテキストファイルを取り込む方法について説明します。



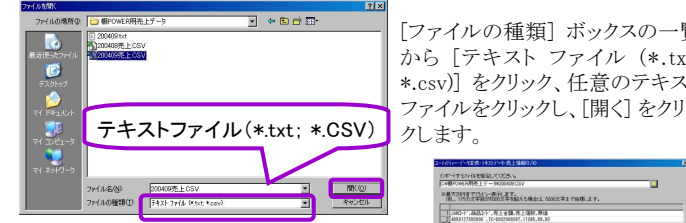
①ユーティリティー・データ変換をクリック



②テキストデータ・売上情報をクリック

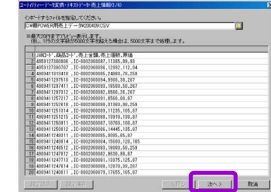


④ファイルの場所と読み込むファイルを指定し「開く」をクリック



ここでは例として「200409売上.CSV」ファイルを選択します。

⑤外部データの内容が表示されるので「次へ」をクリックします。



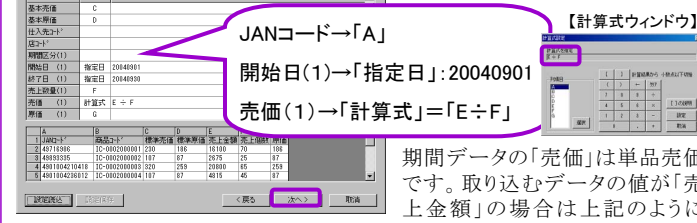
⑥ [区切り文字を指定 (複数指定可能)] でテキストを区切る文字を選択、「開始行」指定 [次へ] をクリックします。



ここでは例として、[カンマ] を指定、「開始行」を「2」にします。

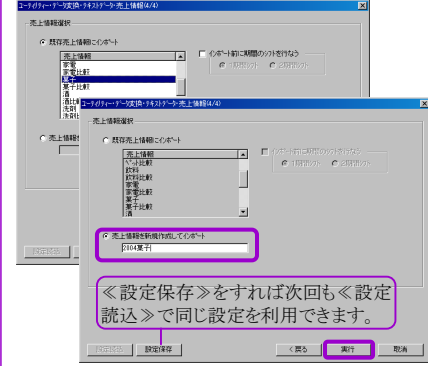
⑦売上情報の該当する項目にデータを関連付けます。

各項目の「変換元」欄をクリックし、当てはまる列を指定します。



「次へ」をクリックします。

⑧インポート先を指定し「実行」をクリックします。



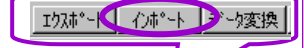
既存売上情報への追加インポート(追加/更新型)と、新規売上情報へのインポートが可能です。新たに売上情報を作成する場合は[売上情報を新規作成してインポート]で売上情報の名前を入力してください。

1つの売上情報には24期間のデータが登録可能です。売上情報の名称には、店舗名、登録期間をつけられる方が多いようです。

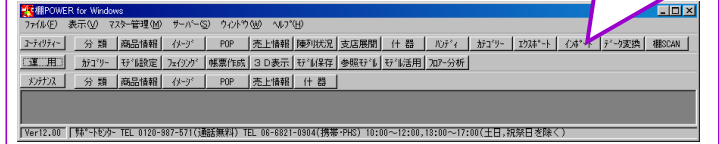
⑨以上でインポート作業は終了です。インポートした内容はメンテナンス・売上情報から確認してください。

取り込むファイルの内容が分からない場合

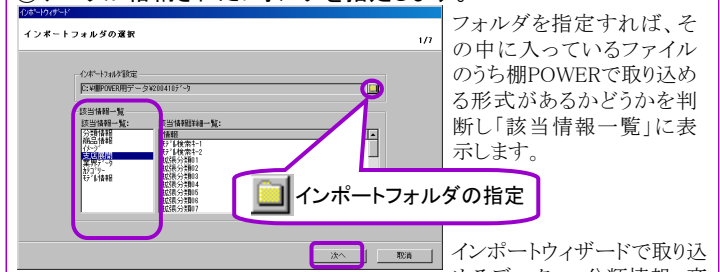
「取引先や支店からもらったデータをインポートしたい。でもどんなファイルか分からない」…こういうお問合せがよくあります。ファイル名やデータ形式、時には内容を見ることで判別可能ですが、こういうときは是非「インポートウィザード」をお使いください。使い方は簡単！下記のようにウィザード形式で順番に進んでいだけ、モデルとそのモデルに陳列されているデータを一緒に取り込むことが可能です。逆にデータを渡す場合は「エクスポートウィザード」で。 ※ウィザード形式とは…対話形式で質問に答えていくことによって、複雑なソフトの操作を簡便にする機能



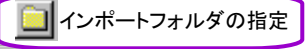
①ユーティリティー・インポートをクリック



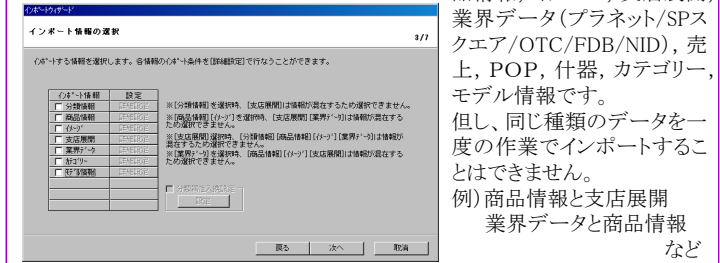
②データが格納されたフォルダを指定します。



フォルダを指定すれば、そのの中に入っているファイルのうち棚POWERで取り込める形式があるかどうかを判断し「該当情報一覧」に表示します。



③インポートするデータを指定します。



インポートウィザードで取り込めるデータ…分類情報、商品情報、イメージ、支店展開、業界データ(プラネット/SPスクエア/OTC/FDB/NID)、売上、POP、仕器、カテゴリ、モデル情報です。但し、同じ種類のデータを一度の作業でインポートすることはできません。例)商品情報と支店展開業界データと商品情報など

④各データの詳細設定を行ない、インポートします。

流通マーケティング講座 4

今回は、商圏に関する用語について解説します。

9. 商圏に関する用語について解説します。

10. 商圏に関する用語について解説します。

流通マーケティング講座は正規ユーザー様へのサービスとなります。

下記、弊社ホームページよりユーザー様専用のID・パスワードを入力の上ご参照ください。
専用ID・パスワードはFAX送信させていただいております
最新の「インフォメーション」をご参照ください。

・セミナー&コラム → 流通マーケティング講座
<http://www.iconcept.co.jp/series/marketing/index.htm>

第4回の内容は「商圏に関する用語」です。



次回からは、各商品に関する用語について解説していきます。

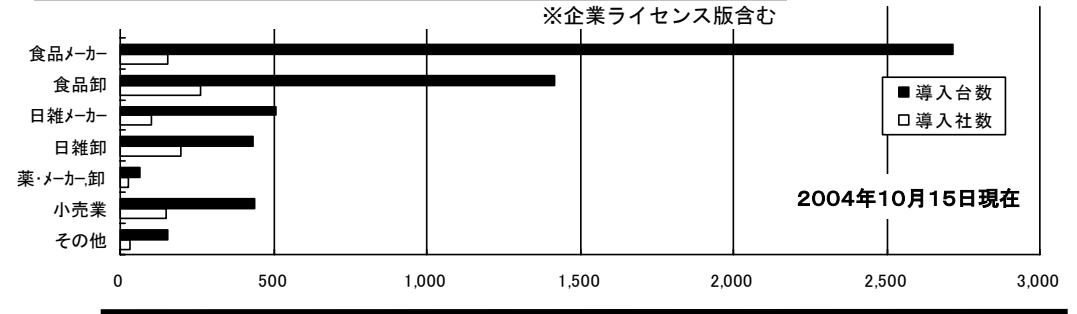
ダウンロードページへのアクセス方法

ダウンロードサイトへのアクセスにはパスワードが必要となり、バージョンアップCDのお届けと同様、正規ユーザー様のみご利用いただくことが可能です。

ユーザー様専用
サポートセンター 無料ダイヤル
0120-987-571
携帯電話からは06-6821-0904へ

*** 受付時間のお知らせ ***
10:00~12:00
13:00~17:00
(土日祝日除く)

棚POWER導入数【926社 5,733セット】



サポートセンター トピックス No.37

サポートセンターへのお問合せが多い項目や便利な機能をご紹介します

今回は、他のソフトをインストールしたことにより発生しているエラーについてご案内いたします。(エラーの原因と回避方法は現在サポートセンターで取得している情報に基づきお知らせします)

Q: 棚POWERを起動すると「実行時エラー429 この機能を使う為のライセンスがありません。」と表示される

棚POWERで使用している一部のシステムファイルが古いバージョンになっていることが原因です。CD書き込みソフト「B's Recorder GOLD5」のインストール時に、この棚POWERで使用しているシステムファイルの一部を、古いバージョンで強制的に書き換え、現象が発生する事例を確認しています。

この現象は棚POWERインストール後に「B's Recorder GOLD5」をインストールした場合に発生しています。棚POWERを後からインストールした場合は問題ありません。

回避方法

棚POWERを再インストール

※Ver12.00未満をお使いの場合は、最新Ver12.00へバージョンアップすることでもシステムファイルが更新され回避することが可能です。

棚POWER再インストールの手順

1. 棚POWERセットアップフォルダ確認→初期設定は「C:\¥Program Files¥TPOWER95¥」
2. エクスプローラ上で1のフォルダ内にある「*.def」ファイルをすべてコピーし、別の場所に退避。
3. 棚POWERを[プログラムの追加と削除](または[アプリケーションの追加と削除])からアンインストール。
4. 棚POWERを「棚POWERセットアップCD-ROM」からインストール。
5. 上記2で退避したDEFファイルを1で確認した元の場所へ上書きコピー。
6. 棚POWERを起動し、動作確認。

※この作業後の「B's Recorder GOLD5」の動作は保証は致しかねます(但し、現在確認している事例では、回避作業後も「B's Recorder GOLD5」の動作は問題ない様子です)。

上記3で棚POWERをアンインストールしても商品情報やモデルなどのデータは消えません。上記6で動作確認をとり、既存データが表示されない場合や、現象回避できない場合がございます。したら、お気軽にサポートセンターまでお問合せください。

(※B's Recorderは株式会社ビー・エイチ・エーの登録商標です。)